

АПК



16+

APKMEDIA.RU

АМУРСКОЙ ОБЛАСТИ

Комбайн John Deere серии S700

Отсутствие потерь за комбайном, менее 1 % битого зерна в бункере



41,25 т/ч производительность



0,42% потери зерна дроблением
0,53% потери зерна за молотилкой



1,59 л/т расход топлива



JOHN DEERE



ДТ ДАЛЬТИМБЕРМАШ

www.daltm.ru



Фасады и Кровля

Компания «Фасады и кровля»

Амурская область,
Благовещенский район, с. Чигири, литер 8/1

Тел.: 8 (4162) 35-30-30
8 800-100-07-78
www.fasadamur.ru

Собственное производство сэндвич-панелей позволяет компании «Фасады и Кровля» предоставлять своим партнерам наиболее выгодные цены, минимальные сроки изготовления, доставку по ДФО.

Сэндвич-панели подходят для строительства хранилищ, холодильных камер, заводов по переработке продукции и других объектов сельхозназначения. При строительстве помещений для содержания животных и птиц обеспечиваются все необходимые нормы и требования.



РЕКЛАМА

Преимущества сэндвич-панелей в строительстве объектов сельхозназначения:

- Минимальные затраты на возведение. Скорость, экономичность и эстетика сборки
- Высокая устойчивость материала к агрессивной среде. Срок службы более 50 лет
- Хорошая биостойкость. Не представляет интереса для насекомых, грызунов. Не поражается грибковыми заболеваниями
- Экологическая безопасность для животных
- Качественная теплоизоляция, пожарная безопасность, отсутствие необходимости в отделке
- Герметичность, влагоустойчивость. Устойчивость к влаге позволяет осуществлять монтаж независимо от времени года



АмурТехТрейд

Г. БЛАГОВЕЩЕНСК, УЛ. ТЕКСТИЛЬНАЯ, 48

ТЕЛ. (4162) 42-00-88

WWW.AMURTT.RU

E-MAIL: AMURTT@MAIL.RU



⚙ **МАСЛА МОТОРНЫЕ И ИНДУСТРИАЛЬНЫЕ
ДЛЯ АВТОТРАНСПОРТА И ОБОРУДОВАНИЯ**

⚙ **ТЕХНИЧЕСКИЕ ЖИДКОСТИ**

⚙ **СМАЗКИ**

⚙ **АВТОШИНЫ
ДЛЯ АВТОМОБИЛЕЙ
И СПЕЦТЕХНИКИ**

⚙ **АККУМУЛЯТОРНЫЕ БАТАРЕИ**



**ДОСТАВКА
ПО РЕГИОНАМ**



Проекты АПК ТОР

обеспечивают продовольственную безопасность Дальнего Востока



ЗАГОТОВКА КОРМОВ КОМПАНИЕЙ «ГРИН АГРО-САХАЛИН», ТОР «ЮЖНАЯ»

Первые территории опережающего развития появились на Дальнем Востоке России почти шесть лет назад. Две из них – в Хабаровском крае, третья – в Приморском. В настоящее время режимы ТОР действуют во всех регионах Дальнего Востока и в Арктике (ТОР «Столица Арктики»). Всего на 23 ТОР в различных сферах экономики осуществляют деятельность 496 резидентов.

45 проектов из этого числа реализуются в сфере сельского хозяйства, что составляет 9% от общего числа резидентов. Объем инвестиций в данные проекты составляет 118,6 млрд рублей, заявлено создание 7,2 тыс. рабочих мест.

ПРЕФЕРЕНЦИИ ДЛЯ ТОР

В целях поддержки новых предприятий на Дальнем Востоке и в Арктике созданы преференциальные режимы – ТОР, свободный порт Владивосток, действующий в 22 муниципальных образованиях пяти регионов ДФО, и Арктическая зона РФ, которая является самой большой преференциальной зоной в мире. Инвесторам ТОР доступны значительные налоговые льготы и преференции, среди которых сниженные до 7,6% страховые взносы в течение 10 лет, нулевые

налоги на имущество, прибыль и землю первые 5 лет. Важными преференциями являются строительство инфраструктуры для резидентов за счет бюджетных средств или возмещение понесенных затрат резидента на ее строительство. Резиденты имеют возможность применения режима свободной таможенной зоны, привлечения иностранной рабочей силы без учета квот, контрольные проверки проходят в сокращенные сроки.



СТРОИТЕЛЬСТВО СВИНОКОМПЛЕКСОВ КОМПАНИЕЙ «РУСАГРО-ПРИМОРЬЕ», ТОР «МИХАЙЛОВСКИЙ»

ки, субсидируются процентные ставки по кредитам. Кроме того, резидент имеет право на получение земельного участка от управляющей компании для реализации своего проекта. Для каждого проекта резидента предусмотрена административная поддержка Корпорации развития Дальнего Востока и Арктики и Минвостокразвития России, широкий набор сервисов и услуг.

УСПЕШНО РЕАЛИЗУЮТСЯ

Одним из успешных сельскохозяйственных проектов, реализуемых на территориях опережающего развития, является строительство компанией «Русагро-Приморье» на ТОР «Михайловский» в Приморском крае свинокомплексов мощностью 95 тысяч тонн мяса свинины в живом весе в год, убойного производства мощностью 180 голов в час с цехом утилизации, комбикормового завода мощностью 300 тысяч тонн в год, элеватора на 120 тысяч тонн зерна и площадки АТП.

Компания «Легендагро Приморье» является резидентом ТОР «Михайловский» с 2019 года. В середине июня 2020 года границы ТОР были расширены на 3,3 тыс. га для реализации второго этапа проекта инвестора. Предприятие занимается растениеводством (выращивает рис, кукурузу, сою). «Легендагро Приморье», когда его проект будет полностью реализован, планирует ежегодно обрабатывать до 50 тыс. га земли в Приморье и получать по 15 тыс. т риса, до 150 тыс. т кукурузы и более 40 тыс. т сои. Группа компаний «Легендагро», кроме того, планирует строить завод по глубокой переработке сои стоимостью 4,7 млрд рублей. Это будет первое предприятие такого профиля в



МАСЛОЭКСТРАКЦИОННЫЙ ЗАВОД «АМУРСКИЙ», ТОР «БЕЛОГОРСК»

Приморье; его продукция будет в первую очередь ориентирована на экспорт. Еще одно направление работы группы компаний «Легендагро» – создание логистической компании для организации транспортировки и хранения зерновых и масличных культур мощностью до 400 тыс. т в год.

На ТОР «Южная» в Сахалинской области компания «Грин Агро-Сахалин» реализует первый этап инвестиционного проекта строительства животноводческого комплекса на 1900 голов дойного стада и молокозавода на 120 тонн молока в сутки в с. Троицкое. В настоящее время завершено строительство животноводческого комплекса, комплекса по хранению зерна и производству комбикормов, а также машинно-тракторного двора. Предприятие самостоятельно обеспечивает поголовье грубыми и сочными кормами, в том числе кормами из зерна ячменя, что позволило достичь самого высокого по региону суточного надоя на корову. Также компания «Грин Агро-Сахалин» планирует до середины лета 2021 года ввести в эксплуатацию современный молокозавод на 120 тонн молока в сутки. Новое производство будет выпускать пастеризованное молоко различной жирности, йогурты и кефиры с наполнителями, творог, сметану, мороженое и полутвердые сыры.

Еще один резидент ТОР «Южная», «Совхоз «Тепличный», реализовал инвестиционный проект по строительству тепличного комплекса площадью 8 га для круглогодичного выращивания овощей в г. Южно-Сахалинске. В теплицах выращивают огурцы и томаты. В ноябре 2017 года в промышленную

эксплуатацию введена последняя, четвертая, очередь комплекса. В ней предприятие приступило к выращиванию томатов по технологии искусственного досвечивания (светокультура). В феврале 2018 года получен первый урожай, который составил более 70 кг томатов с 1 квадратного метра. В связи с тем, что выращивание овощей на светокультуре требует значительных затрат электроэнергии на предприятии, за счет регионального бюджета построены электрическая подстанция ПС 35/10 кВт и распределительная сеть 10/04 кВт с тремя КТПН. Производство овощей в защищенном грунте в 2020 году достигло 8,4 тысяч тонн в год, что позволило населению Сахалинской области значительно увеличить потребление овощей местного производства. В

настоящее время в стадию реализации вступило строительство нового проекта, на той же площадке создается тепличный комплекс площадью 2,9 га. В его состав войдут тепличный комплекс площадью 2,9 га, сервисный центр для кратковременного хранения и расфасовки овощей, объекты инфраструктуры. Реализация проекта позволит увеличить валовой объем производства свежих овощей до 9,2 тыс. тонн в год к 2023 году. Будет расширен ассортимент выпускаемой продукции за счет выращивания перцев и баклажанов.

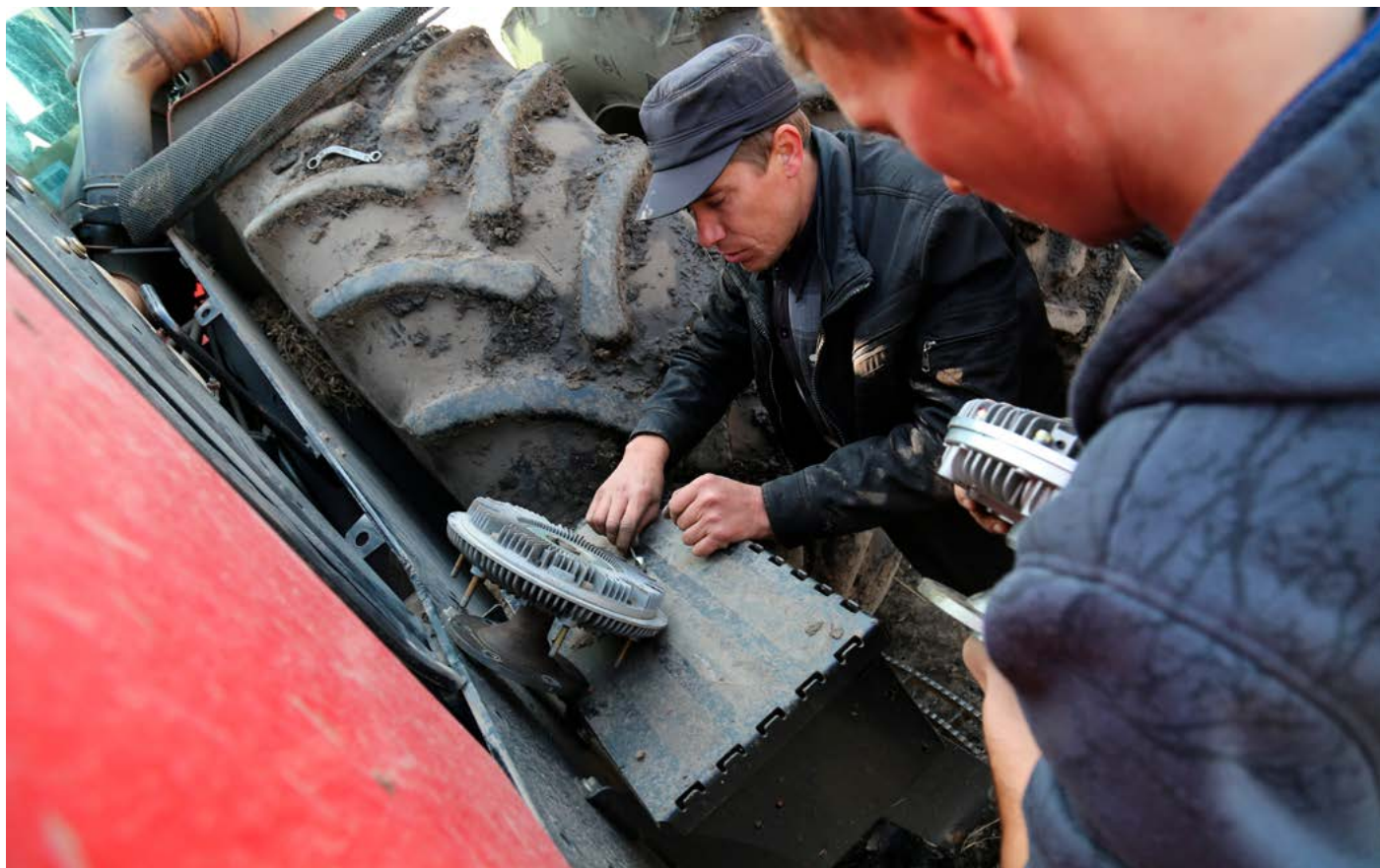
Якорный резидент ТОР «Белогорск», «Маслоэкстракционный завод «Амурский», осенью 2017-го запустил первую очередь завода по переработке сои производительностью 800 тонн бобовых в сутки. Весной 2020 года резидент ввел вторую очередь – цех по производству соевого изолята – и стал, таким образом, первым в России предприятием, выпускающим этот продукт. Годовая мощность нового цеха – 10 тыс. т соевого изолята с содержанием белка до 95%. Стоит отметить, что резидент обустроил свою площадку необходимым оборудованием для экспорта продукции и применяет режим свободной таможенной зоны.

Одним из первых резидентов ТОР «Хабаровск» стала компания «Джей Джи Си Эвергрин» – большое тепличное хозяйство, в котором круглый год выращиваются овощи: помидоры, огурцы, салат-латук, кухонные травы, клубника, а также красный перец. В 2018 и 2019 годах введены 2 тепличных комплекса общей площадью 5,5 га, планируется строительство 3-й очереди комплекса. К 2025 году мощность теплиц возрастет до 5 тыс. т продукции в год.



СОВХОЗ «ТЕПЛИЧНЫЙ», ТОР «ЮЖНАЯ»

Сельский труд должен быть в почете



Современные подходы к организации сельскохозяйственного производства и экономические условия, в которых живет в настоящее время российский агропромышленный сектор, требуют от руководства аграрных коллективов продуманной и долгосрочной кадровой политики. Особенно это актуально в свете того, что зачастую сельхозпредприятия являются на сельских территориях Амурской области центром экономической и социальной активности.

Любые качественные изменения в производственном процессе невозможно осуществить без квалифицированного и грамотного персонала, - это априори понимает каждый руководитель сельскохозяйственного предприятия.

Другой вопрос в том, что этот квалифицированный персонал необходи-

мо удержать в рамках не только своего хозяйства, но и вообще на сельской территории. И это в последнее время не дает покоя нашим амурским аграриям.

Даже руководители крупных и в целом успешных аграрных предприятий области констатируют: кадровый вопрос сегодня стоит настолько серьезно, что нужны срочные меры по изменению ситуации. Иначе ожидания экономического роста в сфере АПК Амурской области, на который возлагает такие большие надежды российское правительство, могут не оправдаться.

СОЦИАЛЬНЫЕ ИСТОКИ КАДРОВОГО ВОПРОСА

По словам генерального директора одного из крупнейших хозяйств региона АО «Димское» Людмилы Вальной, нехватка аграрных кадров обу-

словлена глобальными факторами, которые хоть и лежат в одной плоскости с АПК, но имеют более глубокие – социальные – корни.



- Первый из них – это, конечно, уровень заработной платы, - поясняет Людмила Анатольевна. – Не побоюсь утверждать, что зарплата в сельском хозяйстве должна

быть обязательно выше, чем в городе, иначе кто к нам поедет работать? Второй фактор, располагающий или наоборот тормозящий решение кадрового вопроса – наличие социальных гарантий на той территории, где расположено предприятие. Что я имею в виду? Прежде всего, социальные условия проживания. Детский сад, школа, ФАП, культурные и спортивные объекты, дороги – все то, что повышает статус территории и соответственно населения, на ней живущего. Третье, что обязательно должно быть, – это здоровый психологический климат внутри самого коллектива аграрного предприятия. И последнее – наличие жилья, без него все предыдущие факторы не имеют смысла.

Кроме того, сегодня отсутствие объектов для проведения досуга и организации культурных мероприятий уже не только молодежь называет одной из самых распространенных причин нескладывающихся отношений с селом, но и люди среднего возраста.

- Наверное, этому способствует сегодняшее определение возрастных категорий. Смещение в сторону активного долголетия продляет биологическую молодость, – улыбается Людмила Анатольевна. – Поэтому практически все наши односельчане готовы проводить время более активно и насыщенно. Но все упирается в то, что у нас в селе и пойти-то особенно некуда.

Именно поэтому в АО «Димское» большое внимание уделяется совместным корпоративным мероприятиям. Дни рождения, свадьбы, проводы на пенсию – все это слагаемые того особого микроклимата в коллективе, о котором говорит Людмила Валова и который особенно важен для сельского предприятия. Ведь село – это достаточно обособленное сообщество, где все друг друга знают, и поэтому ждут поддержки и почти семейных отношений внутри коллектива.

Нужно отметить, что все факторы, о которых говорит руководитель предприятия, работают сегодня на кадровый ресурс в АО «Димское».

В коллективе удалось создать располагающую обстановку: здесь нет тесноты, кадрами укомплектованы полностью. И специалистами высшего звена, и рабочими специальностями. Здесь одни из самых высоких зарплат среди аграрных предприятий не только района, но и всего региона.

Причем, работают на предприятии не только жители Новоалександровки, но и приезжие из близлежащих населенных пунктов.

В самой Новоалександровке градообразующее предприятие многое взяло на себя: помощь учреждениям социальной сферы, внутрипоселенческие дороги, обустройство спортивных площадок.

- Сегодня государство предлагает сельским территориям достаточные меры поддержки. Средства выделяются и под благоустройство сельских территорий, и под строительство жилья, и под обучение молодых специалистов. И всеми программными продуктами мы должны уметь правильно пользоваться, чтобы создать благополучие на территории как основу для привлечения кадрового ресурса. Но нужно помнить, что и сами аграрии должны уметь и хотеть вкладывать материальные ресурсы в развитие сельской социальной инфраструктуры, чтобы обеспечить будущее для своих коллективов, – уверена Людмила Валова.



КАДРЫ И ПРОФОРИЕНТАЦИЯ

Необходимо напомнить, что в советский период аграрное образование начиналось очень рано: еще школьниками жители сел получали навыки работы с землей и сельскохозяйственной техникой. Им вручали свидетельства трактористов и по окончании школы юные механизаторы могли наравне с опытными наставниками работать в поле.

Но в 90-х годах система профориентации была разрушена, техника, на которой обучались дети, вышла из строя, а педагогический состав школ в большинстве сел теперь не может похвастать наличием в коллективе мастера производственного обучения.

По словам многих амурских аграриев, сейчас не хватает именно той, советской, системы отраслевой профориентации, которая давала возможность ребятам почувствовать вкус аграрного труда, понять – есть желание или нет работать в сельском хозяйстве.

Как говорит генеральный директор АО МТС «Амур» Юрий Абламский, в школе обязательно нужно сохранить это звено первичного профессионального образования.



- Это было очень грамотным: давать аграрную профессию школьникам. Они получали права тракториста и понимали, что такое труд механизатора. Кто-то, конечно, шел учиться в дальнейшем другой профессии, но ведь многие и остава-



лись. А сейчас детям предопределено уезжать из села на период обучения. Так и остаются они потом в городе. А вот чтобы брать со школьной скамьи на предприятие и обучать с азав – не могу сказать, что приветствую это. Ну не должны мы, помимо профессиональных навыков, заниматься еще и воспитанием на производстве. Этим должны заниматься специалисты. Если только молодежь не из трудовой династии. Это особая категория, и мы не отказываем своим специалистам в сезонном трудоустройстве или на постоянной основе их подрастающих детей, знаем: в этом случае толк со вчерашнего школьника будет, крестьянские корни крепкие, – уверен Юрий Валентинович.

В рамках программы «Комплексное развитие сельских территорий» предусмотрено возмещение работодателям части затрат по ученическим целевым договорам, а также затрат на организацию практики студентам аграрных образовательных учреждений. Правда, мера эта новая и не все сельхозтоваропроизводители Амурской области ею решили воспользоваться.

– Я пока еще не вникал в суть этих программных мероприятий. А вообще мы традиционно работаем со студентами профильных учебных учреждений, активно привлекаем к трудовой деятельности, берем их в хозяйство на производственную практику, – говорит Юрий Абламский. – Отмечу, что приходят неплохие ребята из Амурского аграрного колледжа. Сейчас вот три человека находятся на практике.

Не отказывают в хозяйстве и молодым людям без опыта, если они хотят получить квалификацию, чтобы закрепиться в сельском хозяйстве. За счет хозяйства в этом случае организуют обучение, молодые специалисты получают практические навыки и квалификацию. Если есть необходимость, то такой работник направляется в учебно-курсовой комбинат.

– Правда, остаются потом работать у нас в лучшем случае 30%, но мы готовы идти на все меры для решения кадрового вопроса, в том числе рассматриваем возможность предоставления жилья, – отмечает Юрий Валентинович.

Также на предприятии сейчас работает двое молодых специалистов, которые обучались на основе целевых договоров. Как говорит Юрий Абламский, закрепятся они или нет, будет видно чуть позже, а пока ребята отрабатывают положенные пять лет после окончания учебного заведения.

ТРУДОВЫЕ ДИНАСТИИ КАК ОСНОВА АПК

Аграрную династию семьи Ус в Амурской области знают практически все, работающие в сельском хозяйстве.

– Предки наши на амурскую землю три года ехали, а как осели в Ивановском районе, так и прикипели к крестьянскому труду, – рассказывает заслуженный житель села Ивановка, бывший глава Ивановского сельсовета Георгий Семенович Ус. – Всю жизнь мои дед, отец, братья занимались сельским тру-



дом. Нас 4 брата было, все прошли через фронт, вернулись домой, работали, поднимали село. Теперь мои сыновья продолжают династию. Владимир – генеральный директор АО «Луч», Александр – инженер, тоже трудится в сельском хозяйстве.

По мнению Георгия Уса, именно на трудовых аграрных династиях базируется российский агропромышленный комплекс и благодаря им сохранились многие села. Огромное значение имеют они в деле закрепления кадров на селе и непосредственно в отрасли. Своим примером доказывают жителям сегодняшних сельских территорий: работать на земле можно и нужно. Работать и получать отдачу.

На вопрос о том, на каких принципах и традициях держится семейная династия Ус, Георгий Семенович отвечает так:

– Эти принципы называются любовью к земле и тому месту, где находятся твои корни. И они передаются по наследству. Я 14 лет проработал председателем колхоза, 34 года главой села. Поставил себе и жителям Ивановки задачу: разбить на месте болота парк, а там 26 га... Но справились – теперь такая красота! Было время, когда мне предлагали переехать в Благовещенск на руководящую должность. Но не смог я уехать из Ивановки. Потому что люблю это село и эту землю.

И своим сыновьям привил Георгий Семенович эту любовь. А ведь действительно: именно на трудовых династиях строятся сегодня многие аграрные коллективы области. На них равняются, у них учатся упорству, трудолюбию, взаимопомощи – тем качествам, которыми обязательно должен обладать каждый работающий в сельском хозяйстве.

Лариса Киреева



Программа «Земский работник культуры»

Минкультуры России подготовило правила предоставления субсидий регионам на выплату компенсаций специалистам отрасли культуры, переехавшим на работу в небольшие города и села.

Еще в 2019 году президент РФ Владимир Путин указывал на необходимость создания соответствующей программы по аналогии с «Земским доктором» и «Земским учителем».

Проект документа дополнит приложением № 23 уже действующую госпрограмму «Развитие культуры».

Изменения регламентируют порядок и условия предоставления субсидий из федерального бюджета бюджетам субъектов РФ на финансирование единовременных выплат работникам отрасли культуры, которые перееха-

ли на работу в сельские населенные пункты, рабочие поселки, поселки городского типа, или малочисленные города с числом жителей до 50 тыс. человек.

Уточняется, что в случае заключения трудового договора, работник будет обязан проработать в организации не менее пяти лет со дня заключения такого договора, в противном случае – вернуть в региональный бюджет единовременную выплату в полном объеме.

Граждане, которые планируют приехать на работу в регионы, могут рассчитывать на выплату в размере 2 млн руб. для Дальневосточного федерального округа и 1 млн руб. для иных субъектов РФ.

Предполагается, что данное постановление вступит в силу с 1 января 2022 года.

garant.ru

Сбербанк возобновил прием заявок по сельской ипотеке под 2,7% годовых

С 4 июня Сбербанк возобновил прием заявок на оформление сельской ипотеки под 2,7% годовых, заявил на Петербургском международном экономическом форуме заместитель председателя Сбербанка Кирилл Царев.

- Когда в мае 2020 года мы запустили программу сельской ипотеки, годовой лимит в 97 млн руб., выделенный Минсельхозом РФ для банка, был принят за восемь часов. Потом мы возобновили прием заявок в августе – и спрос был настолько высок, что за два дня исчерпали дополнительный лимит. Выделенный в декабре прошлого года лимит был также быстро израсходован, и в начале февраля 2021 года мы завершили прием заявок, – отметил Царев. – Сейчас нам выделен дополнительный лимит, и мы запустили программу снова. Ставка в рамках программы составляет 3% годовых, а при регистрации сделки в электронном виде снижается до 2,7% годовых.

Сельская ипотека со ставкой не более 3% годовых запущена в 2020 году в рамках госпрограммы «Комплексное развитие сельских территорий», разработанной Минсельхозом России.

Приобрести жилье по программе можно на вторичном рынке у физического или юридического лица по договору купли-продажи. Возможно также приобретение на первичном рынке – только у юридического лица по договорам долевого участия и уступки прав требования.

rossahar.ru



ЗВАНИЕ «ЗАСЛУЖЕННЫЙ ВЕТЕРИНАРНЫЙ ВРАЧ» ВЕРНУЛОСЬ

Поддержка лучших ветеринарных специалистов играет большую роль в развитии ветеринарной науки. Важным шагом в этом направлении стало подписание Президентом России указа об установлении почетного звания «Заслуженный ветеринарный врач РФ». Таким образом, глава государства поддержал инициативу Минсельхоза и отраслевых ассоциаций вернуть ветеринарным врачам возможность получать это звание, которое дает право на различные льготы и преференции. Оно будет присваиваться не ранее, чем через 20 лет с начала профессиональной деятельности, за личные заслуги в оказании своевременной ветеринарной помощи, внедрение в практику передового российского и мирового опыта, реализацию мероприятий по защите животных от техногенных и природных катастроф, а также за научную деятельность в области ветеринарии.

mcx.gov.ru

АМАК: наши выпускники востребованы на рынке труда

В ПОСЛЕДНЕЕ ВРЕМЯ НА ТЕРРИТОРИИ АМУРСКОЙ ОБЛАСТИ АКТИВНО ВНЕДРЯЕТСЯ РЕГИОНАЛЬНЫЙ СТАНДАРТ КАДРОВОГО ОБЕСПЕЧЕНИЯ. ПРИ ЭТОМ АГРООБРАЗОВАНИЕ СТАНОВИТСЯ ПРИОРИТЕТНЫМ ВВИДУ СПЕЦИФИКИ НАШЕГО СЕЛЬСКОХОЗЯЙСТВЕННОГО РЕГИОНА.



ЛОМАЯ СТЕРЕОТИПЫ

- К сожалению, невысокая популярность аграрного образования у амурской молодежи, в том числе и сельской, объясняется устоявшимися стереотипами и представлениями о низком социальном статусе профессий нашего колледжа в сравнении с другими отраслями, - говорит директор ГПОАУ АО «Амурский аграрный колледж» Татьяна Романцова. - Но мы сегодня ломаем стереотипы, доказывая, что наши профессии привлекательны и востребованы, потому что дают гарантированные перспективы будущего. Наши специалисты требуются везде, наши кадры ждут на сельхозпредприятиях области. Мы подписываем долгосрочные договоры, партнерские соглашения. Уже



сложились перспективные взаимоотношения со многими руководителями аграрных предприятий.

По словам руководителя колледжа, необходимо отметить значительный рывок в обновлении материально-технической базы колледжа в последние

2 года, который был бы невозможен без серьезной грантовой поддержки по линии Министерства просвещения РФ и правительства Амурской области. Именно эта поддержка обеспечила образовательному учреждению новый уровень внедрения инновационных форм организации образовательного процесса и использования новых технологий.

ВХОЖДЕНИЕ В ПРОФЕССИЮ

Конечно, есть и некоторые минусы в работе. Например, студент только на втором курсе начинает, обучаясь по спецдисциплинам, входить в профессию. А на первом курсе, поступая на базе 9 классов, он изучает только общеобразовательные дисциплины. В итоге порой колледж теряет перспективных ребят.

- Считаю, что с первого дня мы должны формировать у студентов чувство понимания своей будущей профессии. Для этого со следующего учебного года вводим по всем специальностям факультативы вхождения в профессию, - рассказывает директор колледжа.

Руководство учебного заведения надеется, что это поможет в будущем более полно закрывать потребность агропромышленного комплекса Амурской области в специалистах. А кроме того, решить проблему профорientационной компетентности выпускников, их способности и готовности к эффективному выбору профессии, к своевременной адаптации к изменяющимся условиям профессиональной деятельности.

КУРАТОР – МИНСЕЛЬХОЗ РЕГИОНА

Сегодня с целью привлечения молодежи на предприятия, расположенные в сельской местности, приняты региональные программы поддержки выпускников колледжа.

- В этом направлении мы работаем под началом и совместно с министерством сельского хозяйства области, - отмечает Татьяна Романцова.

В 2020 году при колледже создан координационный совет, председателем которого является заместитель министра сельского хозяйства региона Владимир Гутник. В состав совета также вошли представители ведущих сельхозпредприятий области.

О СПЕЦИФИКЕ РАБОТЫ

Всего в Амурский аграрный колледж входит четыре отделения. Как утверждает директор образовательного учреждения, у каждого из них своя специфика, свои формы и методы работы.

Так, в Завитинском отделении колледжа № 6 необходимо отметить эффективную профорientационную деятельность за счет вовлечения в этот процесс работодателей. В отделении сложились активные партнерские взаимоотношения с ведущими сельхозпредприятиями Завитинского района, где участниками учебного процесса являются администрация отделения, преподаватели, работодатели, центр занятости, органы власти, родители.

ОТДЕЛЕНИЕ НОМЕР ШЕСТЬ

Завитинское отделение № 6 колледжа появилось в результате двух реорганизаций. Сначала в 2014 году ГОАУ НПО АО «Сельскохозяйственный профессиональный лицей № 1» был присоединен к ГПОУ АО «Амурский аграрный колледж» и стал частью Екатеринославского отделения № 2. А в 2017 году из состава Екатеринославского отделения № 2 было выведено Завитинское отделение № 6.



- На сегодняшний день в Завитинском отделении осуществляется обучение по трем профессиям и одной специальности, - рассказывает исполняющий обязанности руководителя отделения № 6 ГПОУ АО «Амурский аграрный колледж» Павел Лысяков. - Это мастер по техническому обслуживанию и ремонту машинно-тракторного парка,

управляющий сельской усадьбой и хозяйка усадьбы. Специальности «Агрономия» обучаем по заочной форме.

Кстати, профессию хозяйки усадьбы в этом году получает последняя группа выпускников. Квалификации этой профессии войдут в профессию управляющего сельской усадьбой. Теперь студенты после ее получения могут выполнять работу агента по закупкам, учетчика и водителя автомобиля. Срок обучения – 3 года и 10 месяцев. Так сложилось, что управляющим сельской усадьбой предпочитают стать девушки. После окончания колледжа они вполне могут успешно трудоустроиться и работать, например, учетчиком на зерновом дворе или выполнять функции агента по закупкам, то есть снабженца.

Сугубо мужская профессия – мастер по техническому обслуживанию и ремонту машинно-тракторного парка. По окончании обучения выпускники получают четыре востребованные квалификации: мастер-наладчик по техническому обслуживанию машинно-тракторного парка, слесарь по ремонту сельскохозяйственных машин и оборудования, водитель автомобиля, тракторист.

В прошлом году в Завитинском отделении № 6 ввели обучение по специальности «Агрономия». Обучение проводится на заочном отделении колледжа. Срок обучения – 4 года и 10 месяцев. По окончании специализации выпускники получают квалификацию агронома.

Всего на базе отделения № 6 обучается 147 студентов.





Константин Сорокин,
студент АМАК,
третий курс:

– Я обучаюсь по профессии «Мастер по техническому обслуживанию и ремонту машинно-тракторного парка». Сейчас получаю на практике под руководством опытного наставника такие профессиональные навыки, как вождение, ремонт, обслуживание сельхозтехники. В частности, тяжелых тракторов Buhler Versatile или New Holland. После окончания колледжа планирую трудоустроиться в СПК «Движение», здесь мне уже предложили вакантное рабочее место.



ГЛАВНОЕ – РАБОТАТЬ РУКАМИ

Для прохождения практики в АМАК создана крепкая материально-техническая база. В настоящее время ожидается очередное пополнение технического ресурса.

– В основном практические занятия стараемся проводить на предприятиях, чтобы ребята учились работать руками, – комментирует Павел Александрович. – Теоретическую часть знаний они получают на первом курсе, на втором курсе мы их отправляем на предприятия, где они помогают специалистам в ремонте техники. Третий курс уже пробует себя в качестве работников.

Соотношение между теорией и практикой, по словам руководителя отделения № 6, составляет 50 на 50%: в последнее время все больший акцент делается именно на получение студентами практических навыков, которыми они овладевают на практических занятиях, учебной и производственной практиках. Практики проходят на базе сельхозпредприятий Завитинского района, с каждым из которых заключен договор.

Кроме того, если учащиеся изъявляют желание пройти практику на агропредприятиях других районов области, проблемы это не составляет.

СПК «ДВИЖЕНИЕ» – НАДЕЖНЫЙ ПАРТНЕР

Социальное партнерство с аграрными предприятиями области дает колледжу возможность организации практической части

учебного процесса на современном техническом ресурсе и оборудовании, которого нет в наличии у самого учебного заведения.

– Один из самых важных наших социальных партнеров, с которыми мы работаем на основе сетевого взаимодействия, – это СПК «Движение», – продолжает Павел Александрович. – В период прохождения практик, особенно преддипломной, студенты осваивают навыки работы с современной энергонасыщенной техникой. Как правило, и для дипломных работ выбираются темы, связанные с обустройством и принципами действия сложных современных машин брендов John Deere, New Holland, Case. Это играет большую роль в дальнейшей самостоятельной работе наших выпускников.

На базе Завитинского отделения № 6 обучающиеся профессии мастера по техническому обслуживанию и ремонту машинно-тракторного парка получают водительские категории В, С. А в рамках договора сетевого взаимодействия с СПК «Движение» они дополнительно получают еще 2 категории: D, F. Сегодня в СПК «Движение» строится площадка, где студенты будут отрабатывать навыки вождения на современной технике и сдавать экзамены на получение дополнительных категорий непосредственно во время практики. В этом году СПК «Движение» впервые будет принимать такие экзамены.

Также сетевое взаимодействие предусматривает организацию предприятием-партнером полноценной базы для прохождения практики.

Так, в СПК «Движение» не только предоставляется база для осуществления производственной деятельности, но и есть общежитие для проживания студентов, а питание организовано в столовой предприятия.

ГОТОВИМ СПЕЦИАЛИСТОВ ДЛЯ СЕБЯ

Конечно, работа по договору сетевого взаимодействия – определенное обременение и большая ответственность для предприятия-партнера.

- Мы с удовольствием берем студентов АМАК на практику, - говорит председатель СПК «Движение» Надежда Боярова, - хотя это и сопряжено для нас с материальными проблемами. Чтобы учить студентов, мы сохраним тот парк техники, от которого сами давно бы избавились, но без которого не обойтись на начальном этапе обучения: когда ребята только начинают работать, техника в силу их неопытности чаще выходит из строя. Также чтобы обеспечить наставничество, отвлекаем от основной работы механизаторов. Но мы понимаем, что если не будем всего этого делать сегодня, то завтра у нас механизаторов вообще не останется.

Сейчас у предприятия есть хорошая возможность подготовить специалистов под свои потребности. И студенты, когда попадают в рабочую обстановку, начинают объективно оценивать ситуацию, поскольку видят весь технологический процесс от посевной до уборочной вживую. Кто-то сразу понимает, что попал в сельское хозяйство совершенно случайно, а кто-то начинает осознавать престижность аграрного труда и принимает решение связать свой трудовой путь с этой отраслью.

О ТРУДОУСТРОЙСТВЕ

- В первую очередь, в период прохождения практики наши студенты стараются зарекомендовать себя с лучшей стороны, чтобы работодатель предоставил им рабочее место после окончания учебного заведения, - подчеркивает Павел Лысяков. - Тесно сотрудничаем мы и с Центром занятости. Всегда отслеживаем вакансии, знаем, на каком предприятии какая профессия востребована и информируем об этом ребят.

У окончивших колледж есть также возможность без отрыва от сельхозпроизводства продолжить обучение. Например, поступить на льготной основе на заочное отделение в Дальневосточный ГАУ.



- Среди наших выпускников много тех, кто работает на предприятиях области и параллельно обучается в вузе, - поясняет Павел Александрович. - Это позволяет эффективно закрывать потребности работодателей. Кроме того, во время производственной практики студенты выпускных курсов колледжа работают достаточно самостоятельно, что тоже способствует решению кадрового вопроса.

Очень грамотный подход к формированию кадрового ресурса демонстрируют и в СПК «Движение», когда сохраняют рабочее место за выпускником отделения, ушедшем на срочную службу.

О ПЛАНАХ

- Планы у нас масштабные, - делится руководителем Завитинского отделения колледжа. - В первую очередь по открытию на базе нашего отделения автошколы, которой в Завитинском районе нет. Будем предоставлять услуги по обучению категориям А, В, С, а со временем и Е.

Открытие автошколы в то же время нацелено на развитие сетевого взаимодействия колледжа с СПК «Движение», где кроме площадки для вождения, в настоящее время обустраивается компьютерный класс, оборудованный программами для обучения водителей.

По словам заместителя председателя СПК «Движение» Светланы Тарасовой, сельхозпредприятиям требуются не только специалисты-механизаторы, но и водители, поэтому решение об открытии автошколы, принятое районными органами власти, является своевременным и необходимым, в том числе и в кадровом вопросе.

Лариса Киреева



Виктор Фурманов,
студент АМАК,
третий курс:

- Производственная практика на базе СПК «Движение» очень многое дает нам в плане получения профессиональных практических навыков. Могу отметить, что с каждым днем все лучше разбираюсь в ремонте и обслуживании машин и агрегатов. Наши наставники нам доверяют даже сложную технику, так что уверен: самостоятельная работа не вызовет трудностей. Думаю, что после прохождения срочной службы вернусь сюда работать. Сейчас молодым специалистам в АПК полагаются хорошие подъемные. Планирую на эти деньги решить жилищный вопрос, обустроиться в селе.

Задача: воспитать кадры

Сегодня в АПК сложился дефицит молодых специалистов. И чтобы его преодолеть, руководители сельхозпредприятий разрабатывают индивидуальные методики привлечения и сохранения таких кадров. Но все они сводятся к одному – обеспечить профессионально подготовленной молодежью именно свое предприятие. И такой политики придерживаются многие хозяйства.

Но вместе с тем, аграрии понимают, что без решения кадрового вопроса на более глобальном уровне обойтись на сегодняшний день невозможно.

Например, чтобы получить специалиста, готового для работы в современных условиях на инновационной технике, нужно не только выдать ему курс теории, но и обучить на практике. Также на практике можно научить действовать и в нестандартных ситуациях.

Однако организация практических занятий в условиях производства требует серьезных вложений. Прежде всего, в обустройство инфраструктуры. Для приема студентов необходимы общежитие, столовая, учебные помещения, техника, студентам необходимо выделить наставника и платить зарплату.

И огромный плюс, что сегодня есть у нас в области хозяйственники, которые считают своим долгом воплотить все это в жизнь, и знают, что в будущем затраты окупятся. И даже если молодые специалисты придут в конечном итоге работать в другие хозяйства региона – тоже хорошо, поскольку в этом случае выигрывает весь амурский АПК.



КФХ «ОРТА» И УЧЕБНЫЙ ЦЕНТР ДАЛЬНЕВОСТОЧНОГО ГАУ

На самом деле, масштабно мыслящих, дальновидных руководителей в сельском хозяйстве региона немало. Один из них – Левон Арутюнян, который на базе своего КФХ открыл учебный центр для прохождения практики студентами профильных учебных заведений.

В настоящее время учебный центр активно действует: студенты Дальневосточного ГАУ и Амурского аграрного колледжа проходят на его базе производственную практику.

Показательно, что на создание этого центра были потрачены средства только КФХ «Орта». Вся инфраструктура для комфортного проживания, а это столовая, общежитие, котельная, цветники и зоны отдыха – созданы за счет хозяйства.

- Никаких других средств мы не использовали, – говорит Левон Анушаванович. – Все, что здесь создано, это наша инициатива и наши доходы. И, кстати, мы сотрудничаем не только с Дальневосточным ГАУ и агроколледжем. С удовольствием примем и других практикантов из районных учебных заведений. Мы прекрасно понимаем: те знания, что мы заложим в этих молодых специалистов, станут для них базой на дальнейшие годы.

СТАРТАП С ПЕРСПЕКТИВОЙ НА БУДУЩЕЕ

Редакция журнала «АПК Амурской области» во время командировки оценила капитальные вложения в инфраструктуру учебного центра: он, действительно, создан на перспективу. Можно с уверенностью сказать, что глава хозяйства прагматик.

И прежде всего потому, что он более чем адекватно подходит к ситуации. Ведь сегодня хозяйству срочно требуются специалисты практически всех сельскохозяйственных специальностей: механики, зоотехники, агрономы... Скоро понадобятся строители.

Конечно, создание на собственной базе «кузницы кадров» – дело для сельского хозяйства хоть и перспективное, но весьма рискованное. И Левон Анушаванович не скрывает, что процент студентов, проходящих практику в хозяйстве и вернувшихся обратно после окончания учебных заведений, невысок. Но глава хозяйства объективен:

- Это лишь только начальный этап. Если хотите, это наш стартап. Мы должны донести до молодежи, что сельское хозяйство сегодня очень перспективное направление. Мне нужно, чтобы ребята-практиканты поняли: сельское хозяйство – это настоящий бизнес, который может приносить хороший доход.

Сегодня стратегия учебного центра заключается в том, чтобы молодежь Лукьяновки, Кустанаевки, Томичей, да и других, располагающихся поблизости сел, могла (а главное – хотела) поступить в аграрные учебные заведения. Причем отучиться в них в качестве стипендиатов, по направлению за счет хозяйства, и вернуться после обучения обратно.

А вот когда вернутся, то дальше видно будет. И это уже тактика хозяйства.





ФИНАНСОВЫЕ ВОПРОСЫ

Необходимо отметить, что финансовые вопросы по содержанию учебного центра на сегодняшний день КФХ «Орта» решает сугубо самостоятельно. Юридически оформленных договоров сетевого взаимодействия с Дальневосточным ГАУ и Амурским аграрным колледжем пока у хозяйства нет. Работают сотрудники учебного центра исключительно на собственных сознательности и инициативе.

Правда, устная договоренность о том, что руководство Дальневосточного ГАУ готово профинансировать хозяйству до восьмидесяти процентов затрат на содержание студентов, есть. Но пока дальше переговоров дело не продвинулось.

- Понятно, что мы только «за» эту инициативу аграрного университета, но будет ли она иметь продолжение в виде заключенного договора – не знаю. Время покажет, – говорит Левон Арутюнян. – Конечно, мы справляемся и сами. Нам и сельской территории, на которой мы работаем, это нужно в первую очередь. Мы считаем своим долгом внести определенный вклад в развитие сельского хозяйства района и области. Но дополнительное финансирование никогда лишним не бывает – это возможность усовершенствовать учебный процесс.

О МОЩНОСТЯХ ОБРАЗОВАТЕЛЬНОГО ПРОЦЕССА

Сколько практикантов может одновременно принять учебный центр? И какую максимальную нагрузку он может выдерживать?

Учебный центр Дальневосточного ГАУ – такое официальное название присвоено ему при регистрации – запроектирован на тридцать пять практикантов. Именно такое количество студентов возможно обеспечить комфортным проживанием в общежитии учебного центра, обслуживанием в



столовой, предоставлением техники для прохождения практики и объемом хорошо оплачиваемой работы.

- Но сегодня больше двадцати двух практикантов нам не присылают, – рассказывает глава КФХ, – а что касается зарплаты, то в зависимости от профессии она колеблется от 20 до 35 тысяч рублей. Причем первую практику они проходят в основном глазами, а не руками. Ходят, смотрят, по мере возможности помогают кураторам. Если говорить о третьей практике, то там уже и спрос со студентов, как с профессионалов.

Я бы хотел сказать руководителям наших учебных заведений: практика на одном и том же постоянном предприятии позволяет студентам получать максимальные знания о своей специальности.

В КФХ «ОРТА» ВАКАНСИИ ЕСТЬ

Трудоустроиться выпускникам, получившим практические знания в учебном центре, можно и в самой «Орте».

Скоро хозяйство сдает в эксплуатацию животноводческий комплекс на 1 300 голов дойного стада. Этот комплекс имеет статус регионального инвестиционного проекта, и он потребует формирования полного штата специалистов.

Для полноценного функционирования уже сегодня необходимы такие сельскохозяйственные специалисты, как агрономы, механики и животноводы.

- К тому же, в скором времени нами будут востребованы практиканты строительных факультетов, – говорит Левон Арутюнян. – Основным поставщиком кадров для сельхозстроительства сегодня для нас является Дальневосточный ГАУ. У них отличная подготовка.

При этом примечательно, как на практике происходит распределение практикантов по участкам работ. Казалось бы, любой руководитель хозяйства постарается компенсировать практикантами участки производства, где чувствуется кадровый голод.

Но вопреки этому правилу, руководство КФХ всегда учитывает желание студентов в их стремлении к выбору направления профессиональной подготовки.

- Не буду скрывать, дефицит в кадрах у нас ощущается во всех сферах сельхозпроизводства, поэтому востребованными остаются все специальности применительно к нашему виду деятельности. Но если студент сам выберет для себя направление, отдача будет более глубокой и действенной, – говорит Левон Арутюнян и на вполне закономерный вопрос: почему он, понимая, что большинство студентов, пройдя на базе его хозяйства практику и получив хороший объем знаний, обратно не вернется, продолжает нести затраты на содержание практикантов, на их обучение, отвечает. – Знаете, я человек слова и дела. Мне нужно, чтобы региональный агрокомплекс развивался. И в этом я вижу свою особенную миссию: готовить кадры для области.

Владимир Иванов



Максим Криницкий,
факультет
механизации
сельского хозяйства
Дальневосточного ГАУ:
– Производственная практика в учебном центре, а по сути, напрямую в хозяйственной структуре, дает нам полную возможность закрепить полученные в университете теоретические знания в практику. Одно дело – лекции, а другое – когда ты своими руками обслуживаешь технику, производишь определенную продукцию.



Сергей Мизгин,
факультет
механизации
сельского хозяйства
Дальневосточного ГАУ:
– Естественно, что по окончании обучения в университете, я, скорее всего, вернусь сюда для дальнейшей работы. Мне здесь нравится все, начиная от большого выбора техники до перспективы карьерного роста.

Деньги за студентов можно вернуть



Государственная программа РФ «Комплексное развитие сельских территорий» не только решает вопросы развития села, но и помогает устранить дефицит кадров. Программой предусмотрен ряд мероприятий, направленных на оказание содействия сельхозтоваропроизводителям в обеспечении квалифицированными специалистами.

ЗА ЦЕЛЕВЫЕ ДОГОВОРЫ И ПРАКТИКУ

Возмещение сельхозтоваропроизводителям затрат в рамках программы производится в двух случаях:

● возмещение индивидуальным предпринимателям и организациям, являющимся сельскохозяйственными товаропроизводителями (кроме граждан, ведущих личное подсобное хозяйство), осуществляющим деятельность на сельских территориях, 90% фактически понесенных в году предоставления субсидии затрат по заключенным с работниками ученическим договорам и по заключенным договорам о целевом обучении с гражданами, про-

ходящими профессиональное обучение в федеральных государственных образовательных организациях высшего, среднего и дополнительного профессионального образования, находящихся в ведении Министерства сельского хозяйства РФ, Федерального агентства по рыболовству и Федеральной службы по ветеринарному и фитосанитарному надзору, а также 30% фактически понесенных в году предоставления субсидии затрат по заключенным с работниками - гражданами ученическим договорам и по заключенным договорам о целевом обучении с гражданами, проходящими профессиональное обучение по сельскохозяйственным специальностям, соответствующим Общероссийскому классификатору специальностей по образованию, в федеральных государственных образовательных организациях высшего, среднего и дополнительного профессионального образования, находящихся в ведении иных федеральных органов исполнительной власти.

Общий срок предоставления субсидии в отношении каждого гражда-

нина, обучающегося в каждой из категорий образовательных организаций, не может превышать 60 месяцев.

● возмещение индивидуальным предпринимателям и организациям, являющимся сельскохозяйственными товаропроизводителями (кроме граждан, ведущих личное подсобное хозяйство), осуществляющим свою деятельность на сельских территориях, 90% фактически понесенных в году предоставления субсидии затрат, связанных с оплатой труда и проживанием студентов - граждан, профессионально обучающихся в федеральных государственных образовательных организациях высшего, среднего и дополнительного профессионального образования, находящихся в ведении Министерства сельского хозяйства РФ, Федерального агентства по рыболовству и Федеральной службы по ветеринарному и фитосанитарному надзору, а также 30% фактически понесенных в году предоставления субсидии затрат, связанных с оплатой труда и проживанием студентов, профессионально обучающихся по сельскохозяйственным специальностям, соответствующим Общероссийскому классификатору специальностей по образованию, в федеральных государственных образовательных организациях высшего, среднего и дополнительного профессионального образования, находящихся в ведении иных федеральных органов исполнительной власти, привлеченных для прохождения производственной практики.

Возмещение затрат по обоим видам субсидии предусмотрено за счет средств федерального и регионального бюджетов. 97% - из бюджета федерального уровня и 3% - из бюджета регионального уровня (от фактического объема субсидии).

КОНКУРСНЫЙ ОТБОР ОБЪЯВЛЕН

В 2020 году 22 сельскохозяйственных предприятия Амурской области заявляли о готовности предоставить в 2021 году рабочие места 113 студентам. Под это количество выделено на возмещение затрат почти 6,5 млн рублей федеральных денег и более 200 тысяч региональных. Общая сумма составляет 6 млн 645 тыс. рублей. По договорам о целевом обучении общая сумма на возмещение затрат составляет 178 тыс. рублей.

В настоящее время студенты образовательных учреждений региона

проходят практику в этих хозяйствах области. По окончании практики в соответствии с Правилами предоставления субсидий в рамках госпрограммы «Комплексное развитие сельских территорий Амурской области», утвержденными Постановлением Правительства Амурской области от 4 декабря 2019 г. № 681, с 7 июня по 7 июля объявлен отбор заявителей для предоставления субсидии. Отборы заявителей планируется проводить трижды в году.

Сегодня уже сформированы списки предприятий-заявителей для участия в программе (заявка формируется также заранее) на 2022 год и планируются на 2023 и 2024 гг.

Кстати, данной поддержкой сельхозтоваропроизводитель может пользоваться ежегодно.

УСЛОВИЯ ОТБОРА

Для участия в отборе заявитель должен одновременно соответствовать следующим условиям:

1) наличие у заявителя заключенных ученических договоров и (или) договоров о целевом обучении с гражданами, обучающимися в федеральных государственных образовательных организациях, и (или) с гражданами, проходящими профессиональное обучение по сельскохозяйственным специальностям;

и (или)

- наличие договоров о проведении практики студентов, привлеченных для прохождения производственной практики;

- наличие срочных договоров о принятии по основному месту работы студентов, привлеченных для прохождения производственной практики.

2) соответствие заявителя следующим требованиям (на 1-е число месяца, предшествующего месяцу, в котором заявитель обратился с заявлением):

а) заявитель - юридическое лицо не должен находиться в процессе реорганизации, ликвидации, банкротства, а заявитель - индивидуальный предприниматель не должен прекратить деятельность в качестве индивидуального предпринимателя;

б) заявитель не должен являться иностранным юридическим лицом;

в) заявитель не должен получать средства из областного бюджета на аналогичные цели в соответствии с иными нормативными правовыми актами Амурской области;

3) необходимо согласие заявителя на осуществление обязательной проверки соблюдения условий, целей и порядка предоставления субсидии;

4) представление отчета в министерство сельского хозяйства области о финансово-экономическом состоянии за финансовый год, предшествующий году предоставления субсидии (за исключением крестьянских (фермерских) хозяйств, вновь созданных в текущем году).

МЕХАНИЗМ ПОЛУЧЕНИЯ СУБСИДИИ

Чтобы получить субсидию на возмещение затрат по заключенным с работниками ученическим договорам и по заключенным договорам о целевом обучении, сельхозтоваропроизводитель должен:

- заключить договор о целевом обучении или ученический договор с будущим работником;
- оплатить обучение, собрать пакет документов на возмещение затрат;
- подать пакет документов на возмещение затрат, получить субсидию.

и (или)

- оговорить условия прохождения практики с образовательной организацией, заключить соглашение о прохождении практики;
- заключить трудовой договор со студентом, пришедшим на практику;
- выплатить заработную плату практиканту, и/или оплатить его проживание, собрать пакет документов на возмещение затрат;
- подать пакет документов на возмещение затрат, получить субсидию.

ЧТО ДОЛЖНЫ ЗНАТЬ РАБОТОДАТЕЛЬ И СТУДЕНТ О ЦЕЛЕВОМ ДОГОВОРЕ

Сторонами договора являются:

- поступающий на обучение по образовательной программе (среднего профессионального/высшего образования)/обучающийся;
- сельхозтоваропроизводитель (СХТП);
- образовательная организация.

Обязанности работодателя (СХТП):

- предоставлять стимулирующие выплаты (стипендию, оплату места проживания, проезда, дополнительных платных образовательных услуг);
- обеспечивать трудоустройство.

Обязанности студента:

- осваивать образовательную программу;
- осуществлять трудовую деятельность в течение не менее 3 лет после окончания обучения.

Предупреждение рисков:

- работодатель может запрашивать образовательную организацию о результатах освоения обучающимся образовательной программы;
- в случае неисполнения своих обязанностей обучающийся обязан возместить СХТП расходы по договору;
- в случае неисполнения своих обязанностей СХТП обязан выплатить компенсацию обучающемуся в размере трехкратной среднемесячной начисленной заработной платы в соответствующем регионе.

Типовая форма договора утверждена постановлением Правительства РФ от 13.10.2020 № 1681

Министерство сельского хозяйства
Амурской области

- срочный трудовой договор по правилам ТК РФ заключается на время прохождения практики;
- устанавливается заработная плата в соответствии с занимаемой должностью;
- могут быть компенсированы расходы на проживание.

О ведомственном проекте «Содействие занятости сельского населения» госпрограммы РФ «Комплексное развитие сельских территорий», утвержденной постановлением Правительства РФ от 31 мая 2019 г. № 696, министерством сельского хозяйства области размещены информационные материалы и презентация на интернет-сайте: <https://agro.amurobl.ru>

Контактные данные:

Лариса Николаевна
Попова, ведущий
консультант службы
кадровой политики и
наград
Тел. 8 (4162) 77-27-10
E-mail:
popova.ln@agro.amurobl.ru

Профессия по наследству

В последнее время стала чрезвычайно популярной тема совершенствования села. Ей наряду с модернизацией аграрного производства отдается безусловный приоритет не первый год, поскольку качественный уровень сельской жизни самым непосредственным образом отражается на состоянии сельского хозяйства и создает условия для решения кадровых вопросов на сельских предприятиях.

О том, как решается ситуация с кадрами на одном из крупнейших животноводческих комплексов региона АО «Луч», редакции журнала «АПК Амурской области» рассказал его генеральный директор Владимир Ус.

А по стечению обстоятельств при нашем разговоре с Владимиром Георгиевичем присутствовал бывший главный агроном АО «Луч» Николай Иванович Кондратьев, старейший из семейной династии Кондратьевых. Мнение опытного специалиста о кадровой политике предприятия важно. А еще интересно, почему в советские времена трудовые аграрные династии гремели на всю страну, а сегодня это достаточно редкое явление.

КАДРЫ РЕШАЮТ ВСЕ

Кадры, действительно, решают если не все, то многое на сегодняш-



нем этапе развития российского агропромышленного комплекса. Как никогда, идет внедрение инноваций, как никогда, требуются высококвалифицированные специалисты. И к сожалению, как никогда, много открытых кадровых вакансий.

- Есть ли, собственно, у нас кадровая проблема? Конечно, есть. Но если говорить об основных рабочих местах, то у нас ее нет, – говорит Владимир Георгиевич. – Предлагаю сразу обозначить градацию кадрового состава. В АО «Луч» есть постоянные работники, то есть штатные специалисты, а есть еще сезонный перечень необходимых для предприятия профессий. Вот с этими вакансиями существует проблема. На них мы приглашаем временных работников.

А вообще, если прокрутить всю историю нашего предприятия от колхоза до «Луча», можно увидеть, что у нас всегда был стабильный коллектив. Этим наше хозяйство отличается от других и гордится.

Сегодня на предприятии в разгар сезона задействовано порядка двухсот шестидесяти человек. Из них постоянных – двести двадцать. Немало. Но если учесть объемы производимой предприятием продукции, то выводы о степени загруженности и квалификации кадрового состава напрашиваются сами собой: это под силу только высокопрофессиональному коллективу.

При этом возраст специалистов в коллективе колеблется от тридцати до пятидесяти лет. Именно это сочетание молодого и опытного кадрового состава позволяет выгодно развивать такие коллективные качества как смелость в принятии решений и их зрелость, умение работать по инновационной схеме и в то же время на основе традиционных аграрных технологий.

- Молодежь у нас грамотная и уже много умеющая, а мы, более старшее поколение, – еще многого способны достичь, и при этом имеем огромный багаж профессиональных знаний, – говорит Владимир Георгиевич.

СОЦИАЛЬНЫЕ ПРОГРАММЫ ДЛЯ СОБСТВЕННОГО ПРИМЕНЕНИЯ

Кадровый вопрос неразрывно связан с социальным благополучием той территории, где ведет деятельность конкретное предприятие. Поэтому руководство предприятий аграрного профиля всегда обращают пристальное внимание, чем и как живет коллектив.

- Понятно, что если кто-нибудь из наших специалистов решит сменить место работы или место жительства, то нам на первых порах будет трудно. Поэтому своими кадрами мы дорожим. И стараемся создать для них максимум условий – и для работы, и бытовых, – продолжает генеральный директор предприятия.



Недавно руководство АО «Луч» подсчитало, сколько за последние четыре года было отремонтировано жилых домов и сколько построено за счет предприятия. Досчитали до восьмидесяти с лишним...

Получается, что сегодня практически все специалисты большого хозяйства обеспечены комфортными жилищными условиями.

При этом необходимо отметить, что строительство жилья для сотрудников ведется в основном по собственным, разработанным предприятием программам поддержки жилищных условий своих специалистов.

- Строим, например, за счет своего бюджета дом для работника и отдаем ему в собственность с условием вычета двадцати процентов из зарплаты в течение восьми лет, - поясняет Владимир Георгиевич.

РАБОТА С ОБРАЗОВАТЕЛЬНЫМИ УЧРЕЖДЕНИЯМИ

Такое крупное сельхозпредприятие, как АО «Луч», в принципе не могло обойтись без сотрудничества с поставщиками молодых кадров агропромышленному комплексу области – Дальневосточным ГАУ и Амурским аграрным колледжем.

Нас, конечно, интересовало мнение опытного агрария Владимира Уса, насколько наши образовательные учреждения аграрного профиля закрывают потребности АО «Луч» в специалистах.

Владимир Георгиевич оценил возможности профильных учреждений так:

- В советское время существовала система распределения выпускников. Худо-бедно, но этот выпускник был обязан отработать на предприятии минимум три года. У нас была гарантия, что он добросовестно эти годы отработает и, соответственно, мы планировали его участие в производственном процессе. Сегодня эта схема не работает: молодой специалист может в любой момент уехать.

В настоящий момент ООО «Луч» планирует расширение своего производства. Уже подготовлен и одобрен проект программы, в рамках которой предприятию потребуются дополнительные кадры. Но гарантии, что прибывшие специалисты закрепятся на селе – минимальны. Город манит к себе молодежь коммунальными удобствами и своей развитой инфраструктурой. Хотя, с другой стороны, транспортная



близость Ивановки к Благовещенску, а также действие собственных программ предприятия по улучшению жилищных условий – аргумент, который может заставить молодых специалистов изменить мнение об аграрном труде.

СЕМЕЙНЫЕ ДИНАСТИИ

На трудовых династиях базировалось практически все советское производство, сегодня продолжать дело родителей решаются немногие, в том числе и в селе.

Сегодня династии появляются, наоборот, только в тех семьях, где старшие поколения не просто любят свою работу, занимаясь «своим делом», а где создан настоящий культ профессии (в хорошем смысле этого слова). Где трудятся со здоровым самоотречением, где работа не в тягость, а в радость. Тогда и у детей не возникает вопросов при выборе будущего. А если говорить о тяжелейшем аграрном труде, передаваемом из поколения в поколение, то он вызывает по-настоящему безмерное уважение.

- Из династий у нас сегодня остались только Кондратьевы и Данько. Со старшим Кондратьевым мы теперь знакомы: наш бывший глав-

ный агроном, на пенсии. А вот его сын Виктор Николаевич – главный зоотехник, заместитель директора по животноводству. Раньше, конечно, фамильных династий было больше. Кушнаревы, например... к сожалению, сегодня члены этой династии ушли из жизни. Немыкины – два сына и отец работали, отличные специалисты были, - рассказывает Владимир Ус.

Николай Иванович Кондратьев, опыт работы которого главным агрономом АО «Луч» составляет более чем 30 лет, о себе практически ничего не рассказывает: человек он скромный. А вот о сыне говорит с большой гордостью. Но это, наверное, правильно и характеризует самого Николая Ивановича как нельзя лучше. Раз сумел передать сыну такую любовь к сельскому труду, значит, и сам был профессионалом, настоящим мастером своего дела.

- Продолжение нашей династии мой сын, - рассказывает старший Кондратьев. - Он с детства трудился у нас на предприятии. Сначала простые задания выполнял, затем на заготовке кормов работал, потом - учетчиком. И это все еще школьником.





Любовь Ивановна Данько,
заведующая
зерновым двором
АО «Луч»:

– Наша династия — это шесть человек. Во-первых, это я и мой муж Михаил Михайлович, во-вторых, это двое детей и двое племянников. Представляете, какой разбор полетов происходит у нас, когда мы собираемся все вместе? Сообща решаем все производственные вопросы. Допустим, приходит младший, а ему: «Что ты делал сегодня, отвечай, как у тебя на работе?..» Но ведь самое главное, что мы друг друга понимаем, и это помогает нам в работе.



Когда он после армии устроился на постоянную работу, то я никогда не давил на него своим авторитетом. Тем более профессия у него совсем другая: я полевод, он зоотехник-животновод. Но советы ему, естественно давал – он к ним прислушивался. А иногда и не прислушивался... он грамотный профессионал своего дела, и на различные ситуации имеет собственную точку зрения.

Заместитель генерального директора АО «Луч» по животноводству Виктор Николаевич Кондратьев, рассказывая о себе, ожидаемо ссылается на отца, что сразу вызывает уважение. Взаимопомощь, поддержка интересов династии и огромная любовь к своей профессии – и сразу понятно, что именно на таких семьях село строится.

- Если честно, то я изначально не собирался посвящать всю свою жизнь сельскому хозяйству. Правда, когда после школы собрался получить высшее образование, то

медиком я быть не хотел, педагогом тем более. Поэтому по совету отца окончил ДальГАУ по специальности зоотехник.

После института некоторое время работал в нашем тогда еще колхозе «Луч». Простым механизатором. А потом подписал контракт и пошел на военную службу в погранвойска. Был замначальника погран-заставы в Приморье. Но затем в силу семейных обстоятельств я вернулся домой, и с 2002 года работаю главным зоотехником в родном хозяйстве.

Как отец пробовал оказывать на меня давление? Да у нас с ним такие баталии дома происходили... Он главный агроном, я главный зоотехник, у нас разные задачи и свое видение на развитие предприятия. Но на удивление, мы всегда в конечном итоге друг друга дополняли, всегда приходили к общему решению спорных вопросов.

Возникает вопрос: а не мешают ли родственные отношения в работе? С династиями, наверное, все же не так просто. Ведь каждая семья – коллектив, у которого может быть собственное мнение по любым ситуациям. Точнее, коллектив в коллективе.

- Скорее, наоборот, - опровергает Владимир Георгиевич. - В основном, семейные династии - это конгломерация опытных специалистов. Вот перед нами сидит Николай Иванович. Судьба его семьи неразрывно связана с предприятием. Отец и сын Кондратьевы - опытные профессионалы. Возьмем Любовь Ивановну Данько, заведующую зерновым двором, ее муж, двое сыновей и столько же племянников работают в нашем хозяйстве. И это есть тот самый положительный пример передачи знаний и опыта из поколения в поколение.

Владимир Иванов



Традиционные ценности ООО «Байкал»

У каждого предприятия своя жизнь: свои истоки и своя история, свои ценности и традиции. Свой собственный распорядок дня и свой график производства. А еще – и это, пожалуй, самая важная составляющая – это люди, работающий коллектив, без которого не имеют смысла все инновации и мертва материально-техническая база. Это та опора, которая позволяет развиваться, двигаться вперед, модернизировать производство и оттачивать, добиваясь совершенства, результаты.

Генеральный директор ООО «Байкал» Сергей Ткаченко – человек не особо публичный. Для него главное – сельскохозяйственное производство, а вот о коллективе предприятия Сергей Александрович всегда говорит так, что сразу понимаешь – успех аграрного труда – это всегда совокупный вклад каждого – от механизатора до руководителя.

ДЕФИЦИТНЫЕ ПРОФЕССИИ

Конечно, и у такого крупного предприятия, как ООО «Байкал», которое



входит в холдинг Иркутского масложиркомбината, кадровый вопрос периодически возникает. Но ведь самое главное, не то что он существует, а то что предприятие с ним справляется и не допускает кризисных ситуаций.

- Самая востребованная на сегодняшний день в нашем хозяйстве профессия – это, конечно, механизаторы, - рассказывает Сергей Александрович. – Понимая, что нехватка технического состава специалистов является проблемой

не только у нас, но и во всех агропромышленных предприятиях региона, мы стараемся у себя в бригадах механизаторов принимать особые меры мотивации, чтобы поддержать членов коллектива. Так, на данном этапе развития предприятия мы можем себе позволить снизить погектарную нагрузку для наших специалистов. Из десяти амурских предприятий ИМЖК она у нас минимальная. Могу отметить, что это – принципиально, это элемент кадровой политики ООО «Байкал».

МОЛОДЫЕ КАДРЫ – БУДУЩЕЕ ПРЕДПРИЯТИЯ

Особые отношения складываются на предприятии с молодежной частью коллектива.

По словам Сергея Александровича, сейчас все руководители аграрного сектора должны прийти к пониманию, что если ими не будут приниматься экстренные меры, направленные на снижение оттока молодежи с сельских территорий, то завтра в сельском хозяйстве работать будет некому.



КОЛЛЕКТИВ ПОЛЕВОДЧЕСКОЙ БРИГАДЫ ООО «БАЙКАЛ»



СЕМЕЙНОЕ ФОТО ДИНАСТИИ СЛУГИНЫХ

- Мы всеми силами стараемся удержать на селе молодежь, – говорит Сергей Ткаченко. – Именно нам это нужно, не государству. Государство создало основу для этого: есть программы, которые дают возможность привлекать бюджетные средства, программы работают. А наша задача – грамотно ими воспользоваться.

В первую очередь мероприятия по работе с молодыми специалистами в «Байкале» направлены на улучшение их жилищных условий. Строят жилье здесь и за счет собственных средств. Недавно, например, были сданы 4 квартиры на условиях софинансирования по программе развития сельских территорий.

- Всего мы оказали помощь в приобретении и строительстве домов семнадцати семьям наших специалистов, – продолжает Сергей Алексан-

дрович. – Программой предусмотрено софинансирование, и предприятие взяло на себя часть затрат на строительство. Банк, с которым мы сотрудничаем, рассмотрев наши возможности, создал для нас оптимальную модель финансовой поддержки. В итоге основную часть финансирования строительных работ нам было возмещено за счет федерального бюджета. В настоящий момент мы продолжаем участие в этой программе.

ПРОФЕССИОНАЛЬНОЕ ОРИЕНТИРОВАНИЕ

Конечно, прежде чем работать с молодежью, ее нужно привлечь на предприятие и заинтересовать аграрным трудом.

Что делает для этого руководство ООО «Байкал»?

Во-первых, регулярно проводит у себя Дни открытых дверей. И приглашает во время этих мероприятий к себе на производство не только студентов высших и средних профессиональных заведений. У предприятия налажены тесные контакты с местными школами, и старшеклассники охотно знакомятся со спецификой хозяйства, способами современного производства, методикой усовершенствования и автоматизации сельхозработ.

В план работы ООО «Байкал» с молодым поколением входят экскурсии на зерновой двор, в мастерские и гаражи. При этом старшеклассники могут в режиме онлайн ознакомиться с принципами организации и реализации агропромышленных технологий.

- Конечно, жаль, что сегодня упразднена практика учебно-производственных комбинатов, где учащиеся старших классов получали теоретические и практические знания по выбранной профессии, – с сожалением говорит генеральный директор предприятия. – Мы могли бы на базе своего хозяйства открыть аналогичный учебный комбинат, изыскать на это средства. Но сейчас очень сложно найти грамотного высокопрофессионального мастера производственного обучения. Нужен ведь не только профессионал своего дела, но и хороший педагог, чтобы уметь не только знания передать, но и заинтересовать ребят, чтобы у них было стремление получать аграрные профессии и понимание, для чего им это нужно.

И кстати, желание работать в селе и осваивать тонкости аграрного производства у выпускников школы есть, этот настрой ООО «Байкал» подметил сразу. Главное теперь этим посылом умело воспользоваться и направить энергию в нужное русло. Тем более, что предприятие гарантирует ребятам оплату обучения как в вузах, так и в средних профессиональных учебных заведениях.

Во-вторых, в настоящий момент у агропредприятия сложились надежные долгосрочные договорные отношения практически со всеми региональными учреждениями образования, которые готовят кадры для сельского хозяйства Приамурья.

- Мы плотно работаем и с Дальневосточным аграрным университетом, и с Амурским аграрным колледжем, и с другими аграрными образовательными учреждениями. Не понимаю, конечно, когда они все гордо именуют себя колледжами, а по сути, как были училищами, так и остались. Можем судить по качеству



СЛЕВА НАПРАВО: АНДРЕЙ АЛЕКСЕЕВИЧ, ВЛАДИМИР АЛЕКСЕЕВИЧ И АЛЕКСАНДР АЛЕКСЕЕВИЧ СЛУГИНЫ

образования, которое демонстрируют нам выпускники разных учебных заведений. Зачастую, конечно, оно не дотягивает до стандарта. Но в этом случае мы у себя по ходу получения практических основ можем его откорректировать. Было бы желание у самих выпускников осваиваться в сельском хозяйстве.

Если судить по истинному положению дел, это у специалистов предприятия получается. Молодежь остается: срabатывает весь комплекс принимаемых коллективом предприятия мер. И социальные гарантии, и грамотное наставничество, и предоставление жилья – все это привлекает молодых специалистов.

Так, главный агроном ООО «Байкал» всего два года назад окончил Дальневосточный ГАУ. Главный экономист тоже недавний выпускник этого учебного заведения.

ОПОРА НА ТРУДОВЫЕ ДИНАСТИИ

В чем еще заключается стабильность и жизнеспособность коллектива ООО «Байкал»?

В первую очередь это умение руководства предприятия работать с трудовыми династиями.

Сергей Ткаченко справедливо считает, что сельское хозяйство держится на династиях механизаторов и водителей, животноводов и ветеринаров. Как правило, сохранение семейных традиций на предприятиях сельскохозяйственной отрасли позволяет укрепить аграрный сектор экономики.

Особенности профессионального ресурса аграрных трудовых династий позволяют передавать опыт работы из поколения в поколение, накапливать производственные традиции конкретного предприятия, формировать позитивное отношение к сельской жизни и сельскому труду.

- Однако очень жаль, что на сегодняшний день юридического статуса у трудовой династии не существует, - комментирует Сергей Ткаченко. - Мы привыкли, что обычно таковой у нас признаются члены семьи и их близкие родственники, работающие в одной профессиональной среде и в одной организации. Но если бы трудовые династии имели официальный статус, можно было бы тогда говорить и о дополнительных преференциях для них.

Одна из династий ООО «Байкал» – это трое братьев Слугиных: Александр, Андрей и Владимир. Их родители переехали в село Жариково из Константиновского района еще в те времена, когда на месте ООО «Байкал» вел дея-



ДИНАСТИЯ МАЩЕНКО

тельность колхоз «Восток». Профессии и должности у братьев разные. Александр Алексеевич – газосварщик, Владимир Алексеевич – механизатор, а средний из братьев Слугиных уже не может трудиться в напряженном ритме полевых условий, но с родным предприятием не расстается и работает сторожем.

- Отец, основатель нашей династии, считался на нашем предприятии мастером-самоучкой. Им было разработано и внедрено в аграрное производство множество новаторских идей, усовершенствований, - рассказывает Александр Алексеевич. - Он никогда на нас не давил, развивал в нас самостоятельность.

- Правда, ругал иногда, - дополняет Владимир Алексеевич. - Учиться заставлял, постоянно говорил, что без образования в жизни нельзя.

- Иногда и радикальные меры мог применить, если противились, - улыбается, вспоминая суровые методы аграрного отцовского воспитания, старший из братьев Андрей Алексеевич.

Еще одна династия, известная в ООО «Байкал» своими трудовыми заслугами, – династия Мащенко. Сегодня в хозяйстве трудятся семь аграриев из семьи Мащенко. Родители нынешних специалистов – Лидия Викторовна и Александр Михайлович Мащенко – на заслуженном отдыхе, а дети – пятеро сыновей и две дочери – по настоящий момент верны сельскому хозяйству.

- А вообще династия началась еще с моих родителей – Михаила Терентьевича и Ольги Ефремовны Мащенко, - рассказывает Александр Михайлович Мащенко. - Мама работала дояркой, а отец фуражиром. Затем

мы с супругой трудились в хозяйстве. Теперь – наши дети. Живем дружно. Мы детям помогаем советами, а они помогают нам.

- Был в моей жизни такой период, когда я переехал жить в город, - продолжает разговор о семейных ценностях один из сыновей Сергей Александрович. - Но вот потянуло обратно, на малую родину. Теперь работаю здесь механизатором. Выстроил по госпрограмме себе дом со всеми удобствами, и больше нигде мне не хочется испытывать судьбу. Здесь моя родина.

ЭПИЛОГ

Люди, которые всю свою жизнь работают в сельском хозяйстве, обладают трудолюбием, закалкой, большим терпением и огромной силой воли.

У членов трудовых династий все эти качества присутствуют вдвойне. Сказывается, что личный опыт и секреты профессионального мастерства в этом случае помножены на количество поколений семьи.

И это очень важно, поскольку яркие примеры уважительного отношения к труду в момент интенсивного развития аграрной отрасли просто необходимы.

Владимир Иванов



Сеялки John Deere DB и Väderstad Tempo: НОВЫЕ СТАНДАРТЫ ТОЧНОГО ВЫСЕВА



СЕЯЛКА ТОЧНОГО ВЫСЕВА DB

Посевной сезон – самый важный процесс у сельхозпроизводителей. И зачастую, в связи с неблагоприятными погодными условиями, он может быть коротким. Чтобы извлечь максимум пользы в течение короткого периода посевных работ, требуется универсальная и производительная сеялка, предназначенная для больших объемов работ, которая поможет сельхозпроизводителю завершить посев значительно быстрее.

СЕЯЛКИ ТОЧНОГО ВЫСЕВА ОТ ВЕДУЩИХ МИРОВЫХ КОМПАНИЙ

Компания John Deere и ее партнер, шведская компания Väderstad, предлагают широкую линейку высокопроизводительных сеялок: сеялки точного высева DB от John Deere и Tempo от Väderstad.

Давайте рассмотрим основные преимущества данных сеялок.

JOHN DEERE DB

Сеялки точного высева DB поставляются в десяти конфигурациях шириной от 11,2 до 36 м с междурядьями 45, 51, 56, 70 и 76 см. Существует также модель с функцией разделения ряда.

У всех этих сеялок есть функции и опции, необходимые для достижения высокой эффективности и универсальности посевных работ: центральная система распределения семян, опция по быстрому отключению секций, дозирующая система для равномерной подачи семенного материала и др. Диапазон дозирования семян повышает эксплуатационную гибкость и уменьшает число остановок для заправки.

Все сеялки John Deere серии DB обладают прекрасной гибкостью для получения одинаковой глубины посева при работе на неровной местности. Каждая боковая секция движется на 15 градусов вверх и вниз относительно центральной секции сеялки.

Уникальность данных сеялок заключается в приводе от двух электромоторов: первый приводит в действие высевающую щетку, второй приводит в действие саму высевающую чашу.

Семя, попадая в высевающую щетку, падает в почву буквально с высоты 1-2 см. За счет этого получается очень точная раскладка семян (с точностью до одного миллиметра), затем встроенный оптический датчик отражает информацию по семенам, их удвоенности и пропускам, на мониторе в кабине оператора, в это время оператор может моментально отрегулировать

процесс подачи семян, увеличив или уменьшив значения вакуума, либо снизив ходовую скорость.

Чем больше технологий, тем, несомненно, больше преимуществ.

Новая линейка высевающих секций John Deere: ExactEmerge и MaxEmerge 5.

ExactEmerge и MaxEmerge 5 – это два решения одной цели – помочь максимально увеличить потенциал в каждом аспекте посевных работ.

1. Посевные работы с точной расстановкой семян. Высокая точность выполнения посевных работ со скоростью 16 км/ч благодаря высевающей секции ExactEmerge.

2. Высокая стабильность. Никаких отскоков и скатывания с новой системой подачи с уникальной ленточной щеткой, которая заменяет семяпровод.



ВЫСЕВАЮЩАЯ СЕКЦИЯ MAXEMERGE 5

3. Новые технологии посевных работ. Поштучная подача семян с точностью более 99% благодаря новому дозатору в форме чаши и отсекателю сдвоенных семян.

4. Улучшенная производительность. MaxEmerge 5 – это повышенные эксплуатационные качества при работе на склонах, улучшенный дизайн мини-ящиков для семян, новая опция внесения инсектицидов.

5. Равная высота и сила растений. Гарантия точного внесения семян и хорошего контакта семян с почвой, необходимого для выращивания здоровой культуры равномерной высоты.

VÄDERSTAD TEMPO

Высокоскоростные сеялки нового поколения Tempo от Väderstad отлично справляются с любой задачей: нулевая, минимальная или традиционная обработка почвы и как результат – ровная всхожесть, которая дает лучший старт урожаю.

Сеялки Tempo представлены в 6 конфигурациях от 4 до 12 высевальных секций, с шириной захвата от 2,7 м до 9,65 м.

Сердцем Tempo является уникальная система дозирования семян – Gilstring Seed Meter, которая гарантирует несравненную точность на самых высоких скоростях сева. Секрет кроется в том, что Tempo полностью контролирует все перемещения семени: от процесса дозирования до заделки в почву. Благодаря этому, ни вибрация, ни уклоны не влияют на точность высева.

Благодаря технологии PowerShoot, которая использует давление воздуха, семя находится под полным контролем вплоть до момента попадания в землю, за счет этого точность дозирования не теряется.

Сеялки Tempo способны сеять любые семена с превосходными результатами: соя, кукуруза, свекла, подсолнечник, рапс, хлопок, сорго. Высокая степень универсальности Tempo обусловлена легким изменением расстояния между рядками и настройками машины для различных типов культур.

Семенные дозаторы имеют индивидуальный электрический привод, который делает возможным отключение высевальных секций, экономия семян и проходы на неровных полях.

Сеялка Tempo обеспечивает давление сошника до 325 кг. Это позволяет сеять на высокой



ВЫСОКОСКОРОСТНАЯ СЕЯЛКА TEMPO ОТ VÄDERSTAD

скорости в разных полевых условиях и при разных системах обработки почвы.

Все модели Tempo могут быть оснащены гидравлическим переносом веса для постоянной оптимизации давления высевальной секции. Гидравлический перенос веса контролируется системой E-Control.

Сеялки John Deere DB и Väderstad Tempo могут быть оснащены бункером для удобрений разной вместимости. Система дозирования удобрений может быть откалибрована под различные полевые условия. У Väderstad это бункер FH2200, который оснащен электрической дозирующей системой Fenix III, подходящей для больших объемов и высоких рабочих скоростей на поле. У John Deere это дополнительная система внесения жидких удобрений на 1590 л или 2271 л.

Данные виды сеялок доступны к заказу у официального дилера John Deere в г. Благовещенске компании «Дальтиббермаш». Сеялка подбирается под конкретные запросы клиента, и специалисты компании осуществляют помощь в установке сеялки, а также проводят подробный инструктаж по ее эксплуатации.

Компания John Deere и ее партнер Väderstad стремятся к поддержанию и увеличению прибыльности бизнеса клиента. Именно поэтому продукты и технологии данных производителей являются качественными, современными, точными и эффективными. Мало иметь семенной материал с высоким потенциалом, нужен еще и качественный посев – это 25% успеха при выращивании кукурузы. Густота посева, дружные всходы, правильная заделка, двойники и тройники – все это влияет на урожайность и вегетативный период.

Ваша земля заслуживает лучшего!

АО «Дальтиббермаш»

Адрес: Амурская область,

г. Благовещенск, ул. Театральная, 251

Тел. +7 (914) 060-09-44

МИРОВОЙ РЕКОРД

Сеялка точного высева John Deere DB с высевальными секциями ExactEmerge и трактором 9RX, которые были подключены к системе Operations Center, побили мировой рекорд по высеву, установленный ранее. Теперь John Deere является рекордсменом по количеству гектаров, засеянных за 24 часа.



ВЫСЕВАЮЩАЯ СЕКЦИЯ EXACTEMERGE

Рекордный результат был достигнут в ноябре 2018 года в Бразилии. За 24 часа в реальных полевых условиях удалось засеять 543,64 гектара. Такой результат стал возможным благодаря скорости до 20 км/ч. При этом точность несколько не пострадала, ее уровень был даже выше, чем отмечался на ферме ранее. Для обеспечения правильности измерения производительности и точности за ходом постановки рекорда наблюдало MT Foundation – агрономическое исследовательское учреждение, расположенное в Мату-Гросу, Бразилия.



ВЫСОКОСКОРОСТНАЯ СЕЯЛКА TEMPO ОТ VÄDERSTAD

АГРАРИИ ОБЛАСТИ ОБНОВИЛИ ТЕХНОПАРК К НАЧАЛУ ПОЛЕВЫХ РАБОТ

К началу посевной кампании 2021 года аграриями области было закуплено 115 новых тракторов. Для сравнения: в прошлом году было приобретено 74 трактора. Больше половины новых машин — это российская техника с мощностью двигателя более 300 л. с. В среднем тяговом классе преобладают трактора белорусского производства, их общее количество составляет 38 единиц. — На полях региона работает около 3,5 тысяч тракторов, при этом средний срок службы у 60 процентов парка превышает 10 лет, — пояснил начальник инспекции Гостехнадзора Амурской области Андрей Гутник. — К началу полевых работ было допущено 3200 тракторов, остальная часть сельхозтехники не прошла технический осмотр и имела неисправности в рулевой и тормозной системах, светосигнальном оборудовании.

Гостехнадзор
Амурской области



Петербургский тракторный в авангарде промышленной интеграции

АО «ПЕТЕРБУРГСКИЙ ТРАКТОРНЫЙ ЗАВОД» ПОДПИСАЛО МЕМОРАНДУМ О СОТРУДНИЧЕСТВЕ С ОАО «МИНСКИЙ ТРАКТОРНЫЙ ЗАВОД» И ОАО «ГОМСЕЛЬМАШ».

По итогам подписания документа объединение стало крупнейшим производителем на внутреннем рынке сельскохозяйственной техники, будут выпускаться практически все возможные ее виды: гусеничные тракторы, классические тракторы мощностью до 250 лошадиных сил, энергонасыщенные тракторы мощностью от 250 до 430 лошадиных сил, а также сельскохозяйственные комбайны. Совместная работа позволит снизить себестоимость продукции, а выпускаемая техника станет более конкурентоспособной как на внутреннем, так и на внешнем рынках.

Прирост продаж на внутреннем рынке ожидается на уровне 30%, экспорт сможет вырасти в пять раз.

От объединения выиграют не только производители. В бюджеты стран поступят дополнительные 10 млрд рублей в виде налогов и сборов, в России и Белоруссии откроется до 7 000 дополнительных рабочих мест.

Аграрии за счет удешевления смогут быстрее обновить парк машин и сэкономить на их обслуживании.

Знаковое событие состоялось 3 июня 2021 года в рамках международной специализированной выставки «Белагро-2021». Со стороны «Петербургского тракторного завода» в мероприятии принял участие его директор Сергей Серебряков.

Управление маркетинга АО «Петербургский тракторный завод»

Инвестиции стали возможными благодаря программе №1432

Российские компании сельхозмашиностроения благодаря реализации постановления правительства №1432 с 2014 по 2020 годы создали более 30 новых современных цехов и производственных площадок с общим объемом инвестиций свыше 20 млрд рублей.

Во многом благодаря эффективным мерам господдержки выпуск и отгрузки отечественной сельхозтехники ежегодно растут с 2013 года. Производство российской сельхозтехники в 2020 году по сравнению с 2019 годом увеличилось на 29,6% до 149 млрд руб.

По оценке Ассоциации «Росспецмаш», в федеральном бюджете в 2021 году необходимо предусмотреть дополнительно 5,3 млрд

рублей на реализацию вышеуказанного постановления. Большинство российских производителей сельхозтехники исчерпали или близки к исчерпанию бюджетных лимитов на скидки на технику для аграриев в рамках данного механизма господдержки.

Еще одним вопросом, который остро стоит перед заводами, является беспрецедентный рост цен на металл. В результате этого многие предприятия-участники госпрограмм, чья ценовая политика ограничена индексом-дефлятора, вскоре могут столкнуться с ситуацией, когда производство техники выйдет за рамки рентабельности.

PR-служба Ассоциации
«Росспецмаш»

КОМБАЙНЫ NEW HOLLAND CX 6.90 В НАЛИЧИИ

РЕКЛАМА



Зерноуборочные комбайны New Holland серии CX6.90 отличаются высокой пропускной способностью. Современные системы обмола и очистки, используемые на этих машинах, позволяют убирать урожай на максимальной рабочей скорости, обеспечивая непревзойденную производительность и высокое качество зерна.

Основные характеристики:

Количество клавиш - 6

Количество цепей транспортера - 4

Двигатель - 6 цилиндров, 300 л.с. (макс. - 333 л.с.)

Зерновой бункер - 9300 л.

Молотильный барабан - 607 мм X 1560 мм

Барабан роторного сепаратора - 590 мм X 1577 мм

Площадь сепарации - 5,44 м²

Производительность выгрузки - 100 л/сек.

3 канала подачи воздуха, равномерное распределение потока воздуха по всей ширине решетчатого стана

Блокировка дифференциала переднего моста

Гидравлический реверс транспортера наклонной камеры и жатки

Минимизация потерь на склоновых землях

Автоматическая адаптация к рельефу

ООО «Русское поле»

Амурская область,
Благовещенский район,
с. Владимировка,
ул. Магистральная, 3,

тел. +7(4162) 21-04-05
www.eg-agro.ru





РЕКЛАМА

- Производство и монтаж металлоконструкций
- Промышленное и гражданское строительство
- Проектирование зданий и сооружений

АМУРСКИЙ ЗАВОД МЕТАЛЛИЧЕСКИХ КОНСТРУКЦИЙ

Амурская область, г. Благовещенск,
ул. Пограничная, 183

oooazmk@mail.ru azmk28.ru +7 (4162) 52-23-58, 389-333

АЗМК: работают профессионалы



НА ПРАВАХ РЕКЛАМЫ



ООО «АЗМК»
Адрес: г. Благовещенск,
ул. Пограничная, 183
Тел.: 8(4162) 52-23-58,
389-333
E-mail: oooazmk@mail.ru
Интернет-сайт: azmk28.ru

дование аттестовано НАКС), полуавтоматы со сваркой в газовой среде, мощнейшее дробебетное оборудование).

Технический парк завода не менее внушителен: краны автомобильные грузоподъемностью от 5 до 50 тонн, экскаваторы-погрузчики, бульдозеры-планировщики, катки (вибро), длинномеры грузоподъемностью 30 тонн, манипуляторы грузоподъемностью 5 тонн, самосвалы грузоподъемностью 25 тонн.

На заводе трудятся профессиональные работники, имеющие соответствующую аттестацию по всем специальностям – от рабочего персонала на изготовлении металлоконструкций, а также работников, занятых на объектах при производстве строительно-монтажных работ – до высококвалифицированного персонала аппарата управления.

Очевидное преимущество выбора одной организации (либо сокращения числа подрядных организаций до минимума) при реализации строительства – в экономии и сохранении ресурсов заказчика.

Кроме того, явное преимущество «АЗМК» заключается в грамотном документальном сопровождении строительства (составление смет как на сам объект, так и на отдельные виды работ); в полном геодезическом сопровождении; в составлении и проверке исходно-разрешительной документации; в масштабности производства металлоконструкций; в надежности и качестве строительно-монтажных работ, а также в квалификации и опыте привлеченного к работам на всех этапах персонала.

В современном мире люди стали экономить свой главный ресурс – время. Когда крупные компании принимают решение о масштабном строительстве, им в первую очередь важна уверенность в том, что их объект будет реализован исключительно из качественных материалов, по проекту, соответствующему всем нормативным документам и стандартам, с применением современных, безопасных и технологичных видов монтажа.

Как правило, такая работа под силу только настоящим профессионалам. И на рынке строительных материалов Амурской области компания, отвечающая всем этим требованиям, безусловно, есть. Наверное, сложно найти столь мощное и предприимчивое в сфере строительства и изготовления металлоконструкций с возможностью реализации проектных, производственных и монтажных идей заказчика, как Амурский завод металлических конструкций.

В подавляющем большинстве случаев, промышленное строительство предполагает заключение множественных договоров генподряда, подряда, субподряда. Поэтому зачастую при реализации проекта заказчик теряет большое количество времени, нервов и своих вложений, и при этом не исключено, что на той или иной стадии будут выявлены несоответствия технического характера.

Можно взять на себя смелость, и сказать, что Амурский завод металличе-

ских конструкций является крупнейшим заводом по производству металлоконструкций на Дальнем Востоке, с возможностью реализации крупных заказов на объекты промышленного строительства под ключ. От создания проекта по замыслу заказчика, изготовления металлоконструкций – до строительно-монтажных и отделочных работ.

Для ООО «АЗМК» не представляет сложности изготовление, проектирование и монтаж металлоконструкций любого типа, монтаж промышленного технологического оборудования, зданий и сооружений с металлическим каркасом.

Завод обладает мощнейшим производством: цеха мощностью до 13 000 тонн металлоконструкций в год оснащены современным и надежным оборудованием (гильотины для рубки листового металла, оборудование плазменной резки различных видов, листогиб, ленточные пилы, вальцы, сварочные аппараты переменного и постоянного тока (обору-



Ждем молодые кадры

ЗАОр (нп) «Агрофирма «Партизан» – одно из успешных многоотраслевых сельскохозяйственных предприятий Приамурья. Являясь градообразующим предприятием, агрофирма стабильно развивает инфраструктуру села Раздольного, на территории которого ведет свою деятельность, а также оказывает всевозможную помощь учреждениям социальной сферы.

На постоянной основе здесь трудятся 380 человек. Тем не менее, кадровый дефицит, который испытывает агропромышленный комплекс области, не обошел и агрофирму.

КВАРТИРНЫЙ ВОПРОС

Раньше для своих сотрудников предприятие строило много жилья, но в ситуации, когда специалисты, проработав в компании 5 лет, квартиры приватизировали и переехали жить в областной центр, агрофирма потеряла не только рабочую силу, но и квадратные метры.

- Да и не для кого сейчас строить квартиры: большого количества желающих трудиться в сельской местности нет, - говорит генеральный директор ЗАОр (нп) «Агрофирма «Партизан» Виктор Силохин.

УЧЕБНЫЙ ЦЕНТР

Предприятие является учебным центром Дальневосточного ГАУ, и студенты-аграрии приезжают на производственную практику. Но в «Партизане» отсутствует общежитие для практикантов, поэтому в основном студенты проходят на предприятии полевую практику, из Благовещенска их возят на университетских автобусах. А в самом учебном центре практику проходят преимущественно



но местные студенты или те, кто живет в близлежащих селах, то есть в шаговой доступности от Раздольного.

- А если бы отсутствовала жилищная проблема, - отмечает Виктор Анатольевич, - возможно, студенты и рассмотрели бы Агрофирму «Партизан» для последнего трудоустройства и тем самымполнили бы ряды молодых специалистов, в которых нуждается наше предприятие.

ПАРТИЗАН ПРИГЛАШАЕТ НА ВАКАНСИИ

Одной из основных проблем Раздольного, напрямую связанных с кадровым вопросом, как и многих других сел Амурской области, является отток населения в города. Молодежь, окончив школу, уезжает на обучение и назад не возвращается, ищет работу в городе. И даже те, кто не имеет образования, тоже

стараясь перебраться в областной центр и даже не рассматривают сельское хозяйство для своей деятельности.

А между тем многопрофильное предприятие предлагает населению вакансии в нескольких своих структурных подразделениях.

Например, в перерабатывающих. Так, одно из направлений, успешно развиваемых агрофирмой, - производство кондитерских изделий.

- Это преимущественно женский цех, работа здесь по сравнению с фермой гораздо более привлекательна: тепло, вокруг чистота, эстетика производства, запах свежей выпечки, - подчеркивает Виктор Анатольевич и продолжает. - А вот не можем найти специалистов. Что и говорить о доярках, которым физически тяжелее. Их у нас тоже не хватает. Сейчас устанавливаем новый молокопровод, как только его запустим, работать станет гораздо легче.

Также всегда востребованы на предприятии вакансии механизаторов и агрономов.

ПРЕЕМСТВЕННОСТЬ ПОКОЛЕНИЙ

В компании работает много опытных специалистов, которые смогли бы помочь адаптироваться молодому поколению на производстве, а главное передать свои знания и опыт. И чем быстрее пополнение полноценно включится в работу, тем выше будет экономическая отдача.



- Стоит всегда помнить, что молодежь – это будущее нашего предприятия. Во время производственной практики студентов, мы платим им заработную плату, стимулируя на успешную работу, предлагаем остаться на производстве. Сейчас, например, у нас проходят практику два студента с электроэнергетического факультета Дальневосточного ГАУ.

МОТИВАЦИЯ – НА АПК

По словам генерального директора предприятия, на самом деле трудоустройство и работа на аграрном предприятии имеет свои преимущества.

Первое и очень важное – это размер заработной платы, она здесь существенно выше городских зарплаток.

Второе – возможность быстро построить карьеру, особенно специалистам с высшим образованием.

Третье – и это уже касается конкретно ЗАОр (нп) «Агрофирма «Партизан» – здесь предоставляется полный пакет социальных гарантий.

Четвертое – в Раздольном, благодаря агрофирме, объекты социальной инфраструктуры прекрасно оборудованы. Градообразующее предприятие заботится обо всех сферах жизни населения, большая часть которого занята на его производстве.

Пятое – село находится в непосредственной близости с областным центром, всего в 50 км от Благовещенска.

Все эти факторы, по мнению руководства хозяйства, являются хорошей мотивацией для выбора молодым поколением аграрного предприятия для трудоустройства. Ведь развиваться в составе успешной компании, развивая АПК области, гораздо легче и интереснее.

Лилия Камышная

РЕШЕНИЕ – семейный бизнес



ЮРИЙ ЮЩЕНКО,

ГЛАВА КФХ

(БЕЛОГОРСКИЙ РАЙОН, С. ВЕЛИКОКНЯЗЕВКА):

- Когда распался колхоз в конце девяностых, я начал самостоятельно заниматься сельским хозяйством. Поскольку работать сообща проще, объединился с двумя товарищами. Но позже компаньоны передумали, продали свои земли, и я остался один. Позже оформил свое КФХ и стал постепенно развиваться в этом направлении.

Наиболее острой проблемой для моего хозяйства, как и для многих других аграриев, является кадровый вопрос. И дело даже не в отсутствии квалифицированных кадров, а в том, что крайне сложно сейчас найти именно ответственных и желающих трудиться в сельской местности работников. Зачастую людей в селах губит пристрастие к алкоголю. А кто-то уезжает на вахту, кто-то перебирается в город.

Во время сезонных полевых работ мне приходится нанимать нескольких помощников.

Я считаю, чтобы благополучно решить проблему дефицита кадров, нужно организовывать семейный бизнес. Совместная работа с родственниками будет выполняться гораздо качественнее.

Поэтому после окончания школы я посоветовал своему сыну Сергею поступить учиться в Благовещенский сельскохозяйственный техникум. Сын закончил факультет механизации сельского хозяйства и вернулся в Великокнязевку. Уже больше 10 лет трудимся вместе. Он работает не только механизатором и водителем, но и старается при необходимости меня заменить.



Дорога молодым открыта

ООО «ИМЕНИ НЕГРУНА» ЯВЛЯЕТСЯ ОДНИМ ИЗ ТЕХ ПРЕДПРИЯТИЙ АМУРСКОЙ ОБЛАСТИ, КОТОРЫЕ УСПЕШНО РЕШАЮТ КАДРОВЫЕ ВОПРОСЫ.

В штате предприятия – 115 человек, возрастных приоритетов здесь не существует: работают и молодые специалисты, и люди зрелого возраста. Трудится не только местное население, но и из других сел области. Например, из Лугового, Среднебелой, Ивановки, Константиноградовки.

Кадровая политика строится на нескольких принципах.

Во-первых, руководство предприятия не отказывает в рабочих местах даже совсем юным 16-летним ребятам, предоставляя им возможность развиваться профессионально.

- Нам неважно, по каким причинам они не хотят продолжать обучение. Главное, - отмечает генеральный директор ООО «Имени Негруна» Сергей Нагорный, - это желание работать. Поэтому на производстве начинаем с самых азов: молодые люди осваивают профессию наладчика сельхозмашин,

учатся закручивать гайки и разбирать технику.

Большую роль в обучении играют наставники – это и бригадиры, и механики бригад, и главные инженеры. Все оказывают помощь и теоретическую, и практическую.

Во-вторых, ежегодно в период с мая по ноябрь в ООО «Имени Негруна» на производственную практику приезжают студенты из областного центра.

- Сначала практикантам предоставляем маленькие тракторы, смотрим, как получается, через какое-то время переводим на большую технику, - рассказывает Сергей Владимирович.

Затем перспективных студентов приглашают после окончания учебы на вакансии предприятия. У молодых специалистов появляется хорошая возможность построить карьеру.

В-третьих, основным и самым эффективным решением кадрового дефи-



**ПЕРЕДОВИК
СЕЛЬХОЗ-
ПРОИЗВОДСТВА,
МЕХАНИЗАТОР
О.Г. ПОНОМАРЕНКО**

цита, по мнению руководства предприятия, является предоставление своим специалистам служебного жилья. Организация самостоятельно выкупает землю и строит благоустроенные одно-квартирные и двухквартирные дома. За последние 5 лет было сдано 19 домов, в этом году по плану еще 4. Наличие своей жилплощади является хорошим стимулом для работы и проживания в селе.

Особый акцент в коллективе хозяйства делается на трудовые династии. Потому как своим примером они показывают, как надо работать, передают свой опыт деды – отцам, отцы – детям, дети – внукам. Это семьи Оданец, Гуцуловы, Пономаренко. Такие династии являются основой сельской жизни, считают в ООО «Имени Негруна».

Лилия Камышная

Проблемы овощеводства



ЕВГЕНИЙ СОКОЛОВСКИЙ,

ГЛАВА КФХ «С.Е.В»

(БЛАГОВЕЩЕНСКИЙ РАЙОН, С. ГРИБСКОЕ):

- Проблема выращивания овощей и продовольственной безопасности региона мы занимаемся уже около 10 лет: и видим, что производство овощей сократилось в 2 раза. Если раньше нам не хватало 20% от потребностей амурчан, то сейчас на территории Приамурья производится лишь 30% от потребностей.

Основные пути решения этой проблемы вижу следующие.

Первое – нужно обязательно поддерживать существующие овощевод-

ческие хозяйства, их в Приамурье 60. И эти меры должны усиливаться.

Второе – необходимо организовывать новые хозяйства. Ввиду этого мы предлагаем дополнительно разработать региональные меры поддержки – грант «Амурский фермер».

Третье – нужна административная помощь по налаживанию взаимодействия между главами овощеводческих хозяйств и бюджетными учреждениями нашего региона, а также между производителями овощей и торговыми сетями.

Четвертое – назрела необходимость строительства оптово-распределительного центра для длительного хранения и переработки овощей.

Отмечу, что губернатор региона Василий Александрович Орлов овощеводов и картофелеводов поддерживает. Сейчас ждем два совещания, которые проведет минсельхоз области с овощеводами по вопросам разработки стратегии развития отрасли, а также по развитию взаимодействия амурских хозяйств с бюджетными организациями.

СТАТИСТИКА

Валовой сбор картофеля в 2020 году в СХО, КФХ и ИП составил 19,9 тыс.

тонн (70% от плана) при средней урожайности 137 ц/га. Валовой сбор овощных культур составил 8,4 тыс.

тонн при средней урожайности 161 ц/га (88% от плана).

Планируется произвести картофеля (в СХО, КФХ и ИП) – 43,4 тыс. тонн (прирост + 23,5%) и овощей – 12,8 тыс. тонн (прирост + 4,4%).

Площадь посева картофеля должна увеличиться на 17,4%.

По состоянию на 04.06.2021 года посев картофеля произведен на площади 1060 га (50,3% от плана), овощей – 188,5 га (34,4% от плана).



Комбайн для сложных условий

ОБНОВЛЕННЫЙ ACROS 595 PLUS ПРЕДЛАГАЕТ АМУРСКИМ АГРАРИЯМ РОСТСЕЛЬМАШ

Машину, способную работать в любых агротехнических условиях – на переувлажненной почве, неровном рельефе, на уборке при отрицательных температурах и в условиях плохой видимости, – предлагает амурским аграриям компания Ростсельмаш. Зерноуборочный комбайн ACROS 595 PLUS с полным приводом – это обновленная модификация в знакомой линейке ACROS. В Приамурье официальным и единственным дилером компании Ростсельмаш является один из крупнейших поставщиков сельхозтехники – ЗАО «Благовещенскагротехснаб».

Полноприводный ACROS 595 PLUS был усовершенствован для эксплуатации в регионах, где уборка проходит в сложных условиях, – на Дальнем Востоке и в Сибири. Основные технические характеристики старшей модели в линейке остались прежними, однако в конструкцию внесены ряд изменений. Так, клиренс машины увеличен, что упрощает передвижение ее на неровном, холмистом рельефе, делает более удобными въезд и выезд с полей. Кроме этого, на комбайн установлены шины увеличенного диаметра и ширины профиля покрышки (800/60R32). За счет роста пятна контакта не только улучшается сцепление с грунтом, но и снижается удельное давление на почву. При этом экономичный двигатель агромашины по-прежнему позволяет работать до 14 часов без дозаправки. Уборка зерновых в Приамурье, как известно, часто приходится на период дождей, поэтому в хозяйствах дорог порой каждый час. В новом ACROS 595 PLUS система

рабочего освещения обновлена с учетом дальневосточных особенностей: установлены фары с повышенной светоточдачей, чтобы повысить комфорт и безопасность работы в темное время суток. Также на комбайн устанавливают влагозащищенный бункер объемом девять тысяч литров с системой Smart Launch, позволяющей производить выгрузку в любом положении шнека, гидropульсатором, пробоотборником, датчиками заполнения. Для обеспечения холодного запуска двигателя в оснащение машины включена система подогрева воздуха. Для работы при минусовых температурах, что тоже не редкость в период уборочной, предусмотрена заправка гидросистемы маслом пониженной вязкости, а для облегчения обслуживания комбайна в комплектацию включена автоматическая централизованная система смазки.

Обновленный ACROS 595 PLUS амурские аграрии уже успели оценить, как надежного и высокопроизводительного помощника.

– В прошлом году на полях нашего хозяйства комбайн ACROS 595 PLUS в качестве экспериментального образца работал на уборке зерновых, так что мы смогли оценить агромашину, что называется, в деле.

Комбайн показал себя с хорошей стороны и с точки зрения производительности, и по проходимости, и по расходу топлива и масел, – поделился Андрей Войницкий, главный инженер ООО «Имени Негруна», одного из ведущих агропредприятий в Ивановском районе, добавив, что в нынешнем году хозяйство уже планирует приобрести обновленный ACROS 595 PLUS для работы, так как убедились, что эта агромашина – незаменимый помощник, особенно в агроклиматических условиях региона. – В нынешних реалиях, когда в отрасли остро ощущается проблема с кадрами, особое внимание обращено на технику. Без надежных, удобных в эксплуатации, простых в обслуживании и при этом доступных по цене агромашин не обойтись. В нашем хозяйстве тщательный мониторинг проходит каждая приобретаемая модель. Компания «Благовещенскагротехснаб», официальный дилер компании Ростсельмаш, с которой у нас давно налажено сотрудничество, предлагает не только агромашины, но и качественный сервис, достойный уровня мирового производителя сельхозтехники. Ростсельмаш – надежная компания, которой можно доверять.



Три хозяйства Бибиковых

В СЕМЬЕ БИБИКОВЫХ ИЗ СВОБОДНЕНСКОГО РАЙОНА ТРИ ПОКОЛЕНИЯ ЗАНИМАЮТСЯ АГРАРНЫМ ТРУДОМ



СРЕДНЕЕ ПОКОЛЕНИЕ ДИНАСТИИ: ДМИТРИЙ ЕВГЕНЬЕВИЧ БИБИКОВ

Старший из Бибиковых – Евгений Васильевич – даже и подумать не мог, что когда-то вернется на твердую землю: в 31 год стал капитаном, служил сначала на Камчатке, затем перевелся в Амурскую область, ходил по Зее и Амуру. В память о капитанском прошлом сохранил катер, на котором отработал три года на одном из речных маршрутов области. Теперь судно пришвартовалось на Зее за Черниговкой...

Про свои шаги в аграрном бизнесе Евгений Васильевич высказывается более чем скромно:

- Крепкого крестьянина из меня не получилось. Хозяйство небольшое – держу сто голов баранов. Здесь, в Черниговке, земельный ресурс ограничен. Когда начинал в 90-е, немного земли выкупил в собственность, потом получил от государства положенные гектары – всего семнадцать. Начал работать: организаторские способности в силу прежней профессии имелись. Аграрными знаниями обзавелся еще в конце 80-х – закончил заочно ДальГАУ. Но вот не развернулся – нет во мне крестьянской души...

А вот по-настоящему заболел крестьянским трудом сын Евгения Васильевича – Дмитрий Бибикин.

По словам старшего Бибикина, носителем крестьянской идеи в семье была Полина Николаевна Бибикина

– мать Евгения Васильевича и бабушка Дмитрия Евгеньевича. Именно она привила юному Дмитрию Бибикину любовь к земле. Именно она подтолкнула самого Евгения Васильевича к освоению аграрного направления.

- Все началось с ее напутствия, и с тех пор сельский труд стал профессией для нашей семьи, - улыбается Евгений Васильевич.

В Черниговке Бибикины проработали несколько лет: занимались растениеводством, держали небольшой табун лошадей.

Но поскольку перспектив на получение земли не было, Дмитрию Бибикину пришлось переехать в Сычевку. Сначала работал на арендованной земле, потом постепенно часть площадей выкупил в собственность. Сегодня Дмитрий Бибикин занимается выращиванием кормовых культур (пшеницы, овса, ячменя, тритикале) и сои. В хозяйстве работает опытный участок ФГБНУ ФНЦ ВНИИ сои.

Дмитрий Евгеньевич всегда работал успешно, и постепенно учил азам крестьянского труда сыновей: Алексея и Вячеслава.

Как рассказывает Алексей Бибикин, впервые попросился к отцу на работу десятилетним подростком во время каникул.

Но столь юный возраст не помешал серьезно и вездельно отнестись к доверенной работе. Сначала помогал на

складе – на сортировке, а через пару лет Алексею доверили трактор. Каждое лето школьник работал в хозяйстве отца, все больше укрепляясь в мысли связать свою жизнь с аграрной наукой.

Тем не менее, с окончательным выбором профессии определился не сразу.

- Поступил учиться я совсем не в ДальГАУ, а в АмГУ на таможенное дело. Через полтора года понял: сельская жизнь мне нравится больше, - рассказывает Алексей Дмитриевич. - Отчислился весной 2014 года, проработал до декабря в хозяйстве отца, в декабре забрали в армию. Отслужил, вернулся в 2015-м, и вот с тех пор работаю самостоятельно в селе Дмитриевка, занимаюсь свиноводством. Жалею только о том, что в свое время не поступил на зоотехника в Амурский аграрный колледж. А сейчас пока другие приоритеты, и на профессиональное образование времени не хватает.

Почему именно свиноводство? Еще в детстве в обязанности Алексея входил уход за животными в подсобном хозяйстве семьи Бибиковых. Постепенно обязанность переросла в интерес.

- Я люблю этим заниматься, мне интересно получать результаты, сравнивать, добиваться их повышения, - говорит Алексей.

Правда, на вопрос о показателях привесов, которые являются одними из самых высоких в области, Алексей отвечает скромно: стандартные, как у всех.

Вместе с Алексеем трудится в животноводческом хозяйстве специалистом по сбыту мясной продукции и его супруга Лейла Бибикина. А в хозяйстве Дмитрия Бибикина механизатором работает второй его сын – Вячеслав Бибикин.

У всех Бибиковых субъекты предпринимательства разные. Каждый ведет хозяйственную деятельность обособленно. Но это только плюс: личная ответственность за результат при таком раскладе гораздо выше. Соответственно, выше и экономическая эффективность каждого из предприятий, что сегодня является основным показателем успешной работы.

Евгений Макеев

Инновационные подходы Сергеевской агрошколы

ВПЕРВЫЕ ПРАВА ТРАКТОРИСТА-МАШИНИСТА, ТАКИЕ ВОСТРЕБОВАННЫЕ В СОВЕТСКОМ СЕЛЬСКОМ ХОЗЯЙСТВЕ, ВЫПУСКНИКИ СЕРГЕЕВСКОЙ СРЕДНЕЙ ШКОЛЫ НАЧАЛИ ПОЛУЧАТЬ ЕЩЕ В ДАЛЕКОМ 1963 ГОДУ.



ОПЫТНО-ИССЛЕДОВАТЕЛЬСКАЯ ДЕЯТЕЛЬНОСТЬ В АГРОЛАБОРАТОРИИ

С тех пор обучение профессии, как бы трудно ни было, не прекращалось ни на один год.

- Первым школьным мастером производственного обучения стал Владимир Татаринов, - рассказывает директор МАОУ Сергеевская СОШ Ольга Богославец. - Затем к нему присоединился Александр Богославец. Сейчас Владимир Михайлович находится на заслуженном отдыхе, а Александр Васильевич продолжает прививать школьникам навыки работы с техникой и землей.

По словам директора школы, обучать профессии тракториста – традиция абсолютно правильная, сложившаяся годами и отлично себя зарекомендовавшая.

- Мы живем не где-нибудь, а в селе, - продолжает Ольга Евгеньевна. - Область у нас вся агропромышленная и потребность в



аграрных кадрах была и останется актуальной еще годы. Поэтому наши выпускники обязательно найдут применение своим знаниям, если решат связать свою жизнь с сельским хозяйством.

22 мая этого года, продолжая традицию, семь выпускников Сергеевской школы и один Марковской сдали

экзамены на права на тракторную технику категорий В, С, Е.

ОБРАЗОВАНИЕ – СОСЕДЯМ

В свое время, чтобы расширить свой учебный потенциал и занять более профессиональную нишу в сфере сельского хозяйства Амурской области, руководство Сергеевской школы пошло на достаточно смелый шаг: предложило оказание образовательных услуг по получению профессии тракториста-машиниста выпускникам и других школ Благовещенского района.

- Наше начинание на уровне региональных минобра и минсельхоза получило одобрение, нам тогда выделили новую технику и оборудование для пополнения материально-технической базы, - говорит Ольга Евгеньевна. - Это соответственно усилило практическую направленность нашей работы.



УБОРКА КАРТОФЕЛЯ НА ШКОЛЬНОМ ПОЛЕ

За то время, что Сергеевская школа взаимодействует со школами района, аграрное образование и права на сельскохозяйственную технику получили выпускники Волковской, Новопетровской, Марковской, Михайловской школ.

Конечно, для обучения этих школьников требуется разработка индивидуальных учебных планов, в которых учитывается территориальная удаленность: учащиеся приезжают в Сергеевку на занятия к мастеру производственного обучения Александру Богославцу по субботам.

ПРАКТИКА – ОСНОВА КВАЛИФИКАЦИИ

Практические занятия в зимний период связаны в основном с ремонтом и обслуживанием техники. Грубо говоря, «подкрутить, наладить, смазать».

Есть, например, в школе картофелекопатель, который зимой перемещается в учебный класс, где проводится полная профилактика этого оборудования. Летом практические навыки дети получают во время профильной смены, которая организуется на базе Сергеевской школы, в том числе и для учеников близлежащих сел, которые здесь живут и проходят практику: учатся работать на тракторах и прицепной технике.

Школьное учебное поле обрабатывается и засеивается картофелем и овощами.

- В результате учебно-производственной бригады обеспечивается нас собственным семенным материалом, а также школьную столовую картофелем и овощами, - говорит Ольга Богославец.

Необходимо отметить, что семена на школьном участке используются сертифицированные, кондиционные: учебно-производственная бригада Сергеевской школы стабильно становится победителем или призером областных и межрегиональных конкурсов, а в качестве приза получает семенной картофель. В 2019 году сергеевские школьники приняли участие в конкурсе учебно-производственных бригад, который проводился в Алматы, в Казахстане, и привезли оттуда три серебра в разных номинациях.

Ежегодно в конце апреля – начале мая выпускники агрошколы сдают экзамен по профессии «тракторист-машинист» и получают свидетельство о квалификации. За этим следует экзамен Гостехнадзора. Инспекторы ведомства оценивают знания и навыки учащихся и вместе с аттестатом школьники получают права.



УЧЕБНО-ПРОИЗВОДСТВЕННАЯ БРИГАДА ОСВАИВАЕТ ПРИЦЕПНУЮ ТЕХНИКУ

РЕСУРСНЫЙ ЦЕНТР

В 2013 году МАОУ Сергеевская СОШ стала ресурсным центром профессионального обучения на территории Амурской области.

- Это значит, что у нас есть лицензия, в рамках которой мы имеем право осуществлять профессиональное обучение не только учеников школы, но и специалистов аграрных предприятий региона, - поясняет Ольга Евгеньевна. - Конечно, в этом случае необходимо предоставлять специалистам-аграриям полный перечень доступных категорий. Но в обычной сельской школе нет для этого соответствующего технического ресурса. Понимая это, мы нашли оптимальный выход из ситуации: разработали с юристами документы, позволяющие учебному учреждению пользоваться технической базой крестьянско-фермерских хозяйств, находящихся на территории нашего района.

В итоге у ресурсного центра, созданного на базе школы, появилась возможность обучать на договорных обязательствах с хозяйствами всем тракторным категориям: В, С, D, E, F.

- Условия сотрудничества на самом деле взаимовыгодные, - комментирует Ольга Богославец. - Так, у нас сложились прекрасные партнерские отношения с КФХ «Колос», ИП Аракелян Н.Ф. Они нам предоставляют базу для обучения, в частности технику в разборе, учебные помещения, организовывают практические занятия в хозяйстве, а ресурсный центр обучает их работников. Ну а кроме того, открытие центра – это ка-

чественный показатель нашего профессионального роста.

Кстати, в КФХ «Колос» основную часть коллектива составляют специалисты, получившие квалификацию либо в ресурсном центре, либо непосредственно на базе агрошколы.

За услугами в образовании своих сотрудников в центр обращаются хозяйства не только Благовещенского, но и других районов области. Прежде всего, их привлекает возможность работать по индивидуальному учебному плану. Ведь если пришел практик, который знает технику досконально, достаточно усилить теоретическую часть и скорректировать с учетом его знаний практическую. При этом график обучения выстраивается так, как удобно специалисту.

КВАДРОЦИКЛ ВМЕСТО МОПЕДА

Есть еще одна категория прав, которая в последнее время получила достаточную популярность среди сельских жителей – это А1 – на квадроцикл.

- А раз есть желающие ее получить, мы решили, что почему бы и нет, - подчеркивает Ольга Евгеньевна. - Выписали билеты, литературу, все изучили и предложили обучение еще одной категории. И не зря: сейчас квадроцикл в селах почти заменил мопед.



УЧАСТНИКИ WORLDSKILLS

Естественно, для взрослого населения услуга – платная. Для школьников обучение всем категориям без исключения осуществляется на бесплатной основе.

ЕСТЬ ПРОБЛЕМА

Раньше экзамен на права тракторных категорий Гостехнадзор также принимал у школьников бесплатно. Сейчас, чтобы сдать на все категории (каждая – 1208 руб.) и ПДД, нужно около 5 тысяч рублей. Плюс медицинская справка – 3000 руб. Но в селе многие семьи живут очень скромно, и для них эти деньги – серьезная сумма.

- Вопрос этот я озвучивала еще пять лет назад, - поясняет директор агрошколы. - Но до сих пор он остается открытым. А вместе с тем, его решение исключило бы ситуации, когда выпускники вынуждены отказываться от экзамена, от подтверждения своей профессиональной квалификации, которая порою бывает очень важной для вчерашнего школьника.



ЗАКЛАДКА ОПЫТОВ НА УЧЕБНО-ОПЫТНОМ УЧАСТКЕ

АГРОШКОЛА

Статус агрошколы Сергеевская средняя школа получила в 2010 году. Нужно было развиваться дальше, а поскольку аграрный профиль был действующим и хорошо знакомым, решили всего лишь усложнить задачу и перейти на Федеральный государственный образовательный стандарт. Основное направление ФГОС – обучение проектно-исследовательской деятельности, начиная с самой первой ступени образования – дошкольной – и до выпускного класса. При этом ребенок в конце каждого периода обучения защищает свой проект исследовательской работы.

- Решили заниматься исследовательской деятельностью в аграрном направлении, которое нам хорошо знакомо. А в 2017 году разработали проект «Агрошкола как центр подготовки кадров АПК», - рассказывает заместитель директора по учебно-воспитательной работе МАОУ Сергеевская СОШ Наталья Стародубова. - Этот проект мы подали на участие в грантовой поддержке в рамках Федеральной целевой программы развития образования в номинации «Сельская школа». Грант мы выиграли и на его средства приобрели тренажеры для отработки навыков вождения тракторной техники, а также цифровую химлабораторию и оборудование для исследовательско-опытной деятельности. С помощью лаборатории учащиеся могут определять показатели содержания различных веществ в семенах сельскохозяйственных культур и их качественные характеристики.

В исследовательской деятельности принимают участие абсолютно все школьники, начиная с первого класса. А недавно подключились и воспитанники детского сада.



УПЬ НА ВСЕРОССИЙСКОМ СЛЕТЕ В ЧИТЕ

В планах Сергеевской агрошколы расширить перечень получаемых профессиональных знаний и навыков учащихся. Так, для девочек планируется расширить квалификацию до закройщика. А для обучения мальчиков категории D необходимо модернизировать материально-техническую базу, чтобы не зависеть от фермерских хозяйств, а использовать собственную современную технику.



МАСТЕР ПРОИЗВОДСТВЕННОГО ОБУЧЕНИЯ А.В. БОГОСЛАВЕЦ

Программа дошкольного образования «Агроша» направлена на привитие интереса к агроэкологии. Ребята выращивают на окне различные виды комнатных и культурных растений, рассаду для учебно-опытного участка, закладывают простые опыты по растениеводству



ОСВОЕНИЕ ПРОФЕССИИ ШВЕИ

Конечно, начальные классы сложные опыты не проводят. Но вырастить зимой в условиях лаборатории, например, перец могут. Летом этот же перец выращивается на опытном участке. А кроме того, предлагается его вырастить с родителями дома, где почва имеет совсем другой бонитет.

Все результаты дети заносят в специальные дневники, затем они систематизируются, анализируются и делаются выводы.

В октябре каждого года в агрошколе проводится конференция «Живи, росток».

- И самый великолепный результат, когда у детей что-то не получается, но они умеют это правильно оценить и сделать выводы о том, почему не получилось, - уверена Наталья Рудольфовна. – Главное, чтобы в голове у них выстроилось: с землей можно и нужно работать.

Исследовательско-опытной деятельностью занимаются начальное

и среднее звено школы. А к 8 классу, когда начинается обучение профессии тракториста, ребята осознанно подходят к сельскому труду, знают, что если отнестись ко всему грамотно, это даст положительный результат.

Девочки с 8 класса тоже получают свою специализацию: овладевают навыками цветоводства, садоводства и огородничества, дизайна двора и дома, ведения хозяйства, а также шитья.

- Мы приобрели швейные машинки, обучили педагога, юристы министерства образования Амурской области помогли нам составить договор сетевого взаимодействия с Амурским колледжем сервиса и торговли, - комментирует Наталья Стародубова. – И теперь по единому с колледжем учебному плану обучаем своих девочек. В мае педагоги колледжа принимают у них экзамен, который состоит из теоретической и практической части. В итоге каждая из экзаменуемых должна пред-

В 2019 году на Всероссийском экологическом фестивале детей и молодежи «Земле жить!», который проводился в РГАУ МСХА имени К.А. Тимирязева, исследовательская работа Сергеевской школы (руководитель М.М. Бахмутова, ученик Иван Лукьянов) завоевала 2 место (серебро).

ставить комиссии готовое швейное изделие. Если оно соответствует определенным параметрам, то колледж выдает диплом швеи.

ОБ ИНТЕГРАЦИИ

Для выполнения программы учебного плана профессионального обучения темы курса «Сельскохозяйственные машины» интегрируются с темами по физике, географии, химии, биологии.

Так, учебная программа по физике содержит тему «Двигатели внутреннего сгорания». А курс «Сельскохозяйственные машины» предусматривает тему «КПД двигателя внутреннего сгорания трактора МТЗ-80». Соответственно темы можно объединить и выдать на уроке физики.

Или на уроках химии изучается раздел «Удобрения». И при этом рассматриваются конкретно удобрения, используемые на полях Амурской области.

О ПЕРСПЕКТИВАХ ВЫБОРА ПРОФЕССИИ

- В 2017 году, после получения гранта, мы были на семинаре в Краснодарском крае, - говорит Ольга Богославец. – Одна из участников семинара задала нам вопрос о том, сколько выпускников после окончания нашей агрошколы осталось в АПК. Я ответила, что, конечно, могла бы назвать цифры по годам. Но ведь не это главное. Основная заслуга агрошколы в том, что мы учим творчески относиться к любой работе, которой занимаемся. Учим детей просчитывать каждый шаг и не бояться экспериментировать. Да, не все продолжают обучение в аграрных учебных заведениях. Не все работают в сельском хозяйстве. Но если мой ученик умеет ставить перед собой цель, намечать пути решения, просчитывать результат – это значит, что он состоится в любой профессии. Педагог-новатор, хирург, применяющий инновационные подходы к операциям – это дорогого стоит.

И еще. Все мы разные. Но главное, что наши выпускники понимают: на земле работают люди и они вызывают уважение.

Лариса Киреева



Сельская кадровая политика, рассчитанная на перспективу

ОДНИМ ИЗ ВАЖНЕЙШИХ АСПЕКТОВ РЕГИОНАЛЬНОЙ КАДРОВОЙ ПОЛИТИКИ В АГРОПРОМЫШЛЕННОМ КОМПЛЕКСЕ ПРИАМУРЬЯ ЯВЛЯЕТСЯ СОЗДАНИЕ НА СЕЛЬСКИХ ТЕРРИТОРИЯХ УСЛОВИЙ, ПОЗВОЛЯЮЩИХ СДЕРЖАТЬ ОТТОК НАСЕЛЕНИЯ И СОХРАНИТЬ ПРОФЕССИОНАЛЬНЫЙ РЕСУРС.

Правительство Амурской области констатирует, что основной действенный инструмент положительных изменений, происходящих сегодня в амурских селах, – это программа «Комплексное развитие сельских территорий».

В последнее время программа, набирая обороты, вовлекает в деятельность по обновлению сельской жизни все больше новых человеческих и административных ресурсов. Население сел, администрации муниципалитетов, сельхозтоваропроизводители – все заинтересованные стороны прилагают максимум усилий по восполнению кадрового ресурса на селе. И речь не только о кадрах аграрных, но и педагогах, медиках, рабочих культуры.

Одно из направлений госпрограммы, которое сегодня активно поддерживается региональным минсельхозом – это сельская ипотека, которая на сегодняшний день входит в число самых востребованных льготных ипотечных продуктов.

Востребованным у населения области является и такое направление госпрограммы, как строительство жилья по найму, где доля средств работодателя и муниципального образования установлена в размере не менее 20 процентов расчетной стоимости строительства жилья.

Участие в строительстве жилых домов аграрных предприятий – это отличный пример рассчитанной на перспективу кадровой политики. Особенно если в таком многоквартирном доме будут жить не только работники этого

предприятия, но и бюджетной сферы. На территории Амурской области такие примеры есть и по этому принципу может построить жилье для своих работников любое предприятие, готовое софинансировать проект.

Кроме того, в настоящий момент начинается интенсивная работа в рамках программы по возмещению затрат работодателям области по целевым ученическим договорам и затрат на прохождение студентами аграрных образовательных учреждений практики на сельхозпредприятиях области (до 90% от фактически понесенных затрат).

В 2021 году возмещение затрат в рамках этого мероприятия программы получают 22 аграрных предприятия на 113 студентов. Общий объем возмещения из федерального и регионального бюджетов составляет 6 млн 645 тыс. рублей.

Сегодня существуют и другие меры поддержки сельского хозяйства, ориентированные на развитие кадрового потенциала. Но они отвечают более конкретным задачам, например, создают мотивацию для отдельных групп специалистов.

Госпрограмма комплексного развития сельских территорий, безусловно, затрагивает более общие и масштабные аспекты. Она формирует благоприятную почву для развития аграрного сектора и привлечения в него кадрового потенциала.

Евгений Макеев



Василий Орлов,
губернатор
Амурской области:

– Госпрограмма «Комплексное развитие сельских территорий Амурской области» помогает значительно улучшить жилищные условия и быт людей, которые живут и работают на селе. Помимо нового жилья, сельские жители получают комфортную, благоустроенную территорию своих населенных пунктов. В этом году с помощью госпрограммы зоны отдыха, а также спортивные и детские площадки будут созданы в селах шести районов: Завитинского, Ивановского, Константиновского, Октябрьского, Серышевского и Сковородинского. Кроме основных работ в населенных пунктах сделают тротуары и установят уличное освещение. На эти цели из бюджетов трех уровней при софинансировании граждан выделено 39 млн рублей.



ГЛАВЫ О ДЕМОГРАФИИ:



НИНА МАКАРОВА,
ГЛАВА НАТАЛЬИНСКОГО СЕЛЬСОВЕТА
(БЛАГОВЕЩЕНСКИЙ РАЙОН):

- Натальинский сельсовет представляет собою одно село Натальино. На сегодняшний день у нас все стабильно, численность населения составляет 300 человек. Ежегодно население сокращается в среднем на два человека и столько же рождается. Оттока населения не регистрируем, хотя молодое поколение и настроено проживать в городе: получают там образование и предпочитают искать работу и жить в более комфортной среде.

Рабочие места у нас есть, жители села трудятся в лесхозе, на пилораме, в пожарной части. Работают в фельдшерско-акушерском пункте, в библиотеке, в клубе. Также есть различные вакансии в детском лагере «Радуга», там сейчас идут подготовительные работы, лагерь перестраивают под круглогодичную базу отдыха, там задействовано местное население. Если отдых на этой базе будет востребован, то там откроются постоянные вакансии. И это обеспечивает перспективы в развитии нашего села. Открытие базы отдыха планируется 26 мая этого года.

На территории находится и детский спортивно-оздоровительный лагерь «Строитель», но пока нет точной информации, будет ли он работать этим летом. Если будет функционировать, то ожидаем приток рабочих мест.

На мой взгляд, чтобы люди оставались жить и трудиться в сельской местности, рабочие места являются обязательным условием.



ЕКАТЕРИНА МЫСАК,
НАЧАЛЬНИК МКУ «ЗНАМЕНСКАЯ
АДМИНИСТРАЦИЯ»
(РОМНЕНСКИЙ МУНИЦИПАЛЬНЫЙ ОКРУГ):

- В течение последних двух-трех лет в селах Знаменка и Кузьмичи, которые входят в территорию Знаменской администрации, к большому сожалению, идет снижение притока населения. И это плачевно. Одна из причин – низкая рождаемость, всего 2-3 человека в год, смертность превышает эти показатели. Вторая причина – сельские жители покидают сельскую местность и уезжают в другие регионы страны, особенно привлекает людей теплый Краснодарский край.

Почему уезжают? Наверное, в поисках лучшей жизни, в более комфортные климатические условия, многих забирают на ПМЖ дети, внуки.

Проблемы с работой у нас отсутствуют. На нашей территории располагается ООО «Красная Звезда» - это крупное сельхозпредприятие, которое недавно запустило маслоэкстракционный завод по переработке сои на нашей территории, там всегда имеются вакансии.

Также на базе ООО «Красная звезда» открылся учебный центр Дальневосточного ГАУ для прохождения производственной практики студентов и проведения подготовительных курсов для поступающих в этот вуз. Появилась перспектива возвращения в село таких специалистов, как агрономы, механики и другие.

Актуальные вакансии в ООО «Красная Звезда»: трактористы электрогазосварщики, электрики. Предприятие постоянно развивается, а следовательно, и село.



ЗОЯ НУДЬГА,
ГЛАВА МУХИНСКОГО СЕЛЬСОВЕТА
(ОКТЯБРЬСКИЙ РАЙОН):

- В Мухинский сельсовет входят поселок Мухинский и село Черемушки. Население в последние годы уменьшается, но не критично. Одной из причин уменьшения количества сельчан является снижение рождаемости, поскольку меньше стало семей репродуктивного возраста. Раньше мы были уверены: каждый год население увеличивается на 10 и более человек. Сейчас рождаемость падает. Так, в 2019 году у нас появилось на свет 9 человек, в 2020-м – 4 новорожденных, а в этом году пока только один.

Еще одной причиной сокращения населения сельсовета является отток жителей с территории сел. В основном это происходит за счет молодого поколения. Люди среднего и предпенсионного возрастов реже уезжают с постоянного места жительства. А вот молодежь уезжает получать знания в учебных заведениях областного центра, и большинство остается в городе.

Вместе с тем могу отметить, что рабочие места у нас есть. В основном вакансии на сегодняшний день предлагает градообразующее предприятие колхоз «Колос», прежде всего для мужского населения. Колхоз в прошлые года сам строил и обеспечивал своих работников и их семьи жильем. Сейчас в силу финансовых проблем колхоз не ведет строительство жилья.

Чтобы исправить ситуацию в лучшую сторону, нам необходимо повысить рождаемость и решать другие социальные вопросы. Так, требуется строительство новой школы и обновление жилого фонда.

СИТУАЦИЮ МОЖНО ИСПРАВИТЬ



НАТАЛЬЯ ПЕРЕЛЫГИНА,
ГЛАВА ОВСЯНКОВСКОГО СЕЛЬСОВЕТА
(ЗЕЙСКИЙ РАЙОН):

- Овсянка – это самое большое село в Зейском районе. Но как ни печально об этом говорить, в настоящее время мы наблюдаем курс к уменьшению количества жителей на нашей территории. Раньше большая часть населения занималась сельским хозяйством, сейчас нет развития этой отрасли. Поэтому считаю, что дополнительные рабочие места появятся, как только агропромышленный комплекс вернется на свои позиции.

Сейчас жители села в основном работают в бюджетной сфере: в образовании, культуре, здравоохранении, - а также вахтовым методом на золотодобывающих предприятиях. Но там условия не из легких, поэтому не каждому подойдут.

Дети, отучившись в школе, стараются переехать в город, а родители, соответственно, уезжают за ними.

Одной из причин оттока сельчан могу назвать переезд на более благоустроенные территории по госпрограмме «Обеспечение доступным и комфортным жильем и коммунальными услугами граждан РФ». В ее рамках производится выдача сертификатов для переселенцев из районов Крайнего Севера и районов, приравненных к Крайнему Северу, т.е. из нашего района люди переезжают в другие города Амурской области, многие стараются в Краснодарский край.



ЮРИЙ САХНО,
ГЛАВА ВОСКРЕСЕНОВСКОГО СЕЛЬСОВЕТА
(МИХАЙЛОВСКИЙ РАЙОН):

- В наш сельсовет входит 4 поселения: села Кавказ, Воскресеновка, Шумиловка и станция Воскресеновка. Население района в последние годы, да и в целом по области сокращается. Молодежь не горит желанием жить в селе, заниматься сельским хозяйством, после школы уезжают учиться в город и на малую Родину не возвращаются. Город более привлекателен и в плане работы, и в плане комфортной жизни.

Население муниципалитета составляют преимущественно люди среднего и предпенсионного возраста. Остаются жить в селе в основном те, у кого есть работа, например, в КФХ. Индивидуальные предприниматели, конечно, периодически открывают свои небольшие предприятия. Но у кого-то дела идут успешно и тогда открываются рабочие места для местного населения, а у кого-то не все складывается удачно, и предприятия закрываются.

Поэтому логично, что самое главное условие для снижения оттока из сел Амурской области – это, во-первых, наличие рабочих мест. Будет хорошая работа – у населения появится интерес к проживанию в сельской местности. Во-вторых, на территории каждого села необходимо достойно организовать досуг его жителей. В-третьих, нужны дополнительные льготы для желающих переехать в села. И только такими комплексными мерами можно сократить отток населения.



ГЕННАДИЙ МАТВИЕНКОВ,
ГЛАВА ДЖАЛИНДИНСКОГО СЕЛЬСОВЕТА
(СКОВОРОДИНСКИЙ РАЙОН):

- Кроме села Джалинда, наш сельсовет включает еще два населенных пункта: поселки Среднерейновский и Таежный. Поселения эти были созданы для заготовки древесины. Но когда лесосырьевая база была истощена и лесопункты сокращены, большая часть населения уехала, остались в основном люди зрелого и пожилого возрастов.

Сейчас большинство жителей работает в приемо-сдаточном пункте «Джалинда» магистрального нефтепровода «Сковородино-Мохэ» ПАО «Транснефть» (перекачка нефти из России в КНР). В течение 10 лет планируется возобновить работу погранперехода Джалинда-Мохэ – открыть порт. Но пока это только в планах. Порт был закрыт в начале 2000-х годов из-за снижения пассажиро- и грузопотока. Надеемся, что в ближайшем будущем порт все-таки откроют и тогда появятся вакантные места, иначе ждать притока населения к нам не приходится.

За последние 3 года количество жителей наших сел сократилось. Уезжают учиться молодежь, люди покидают села в силу своей служебной деятельности – это пограничники, сотрудники «Транснефти». Но основная причина – отсутствие рабочих мест.

Считаю первоочередным условием привлечения горожан в сельскую местность наличие рабочих мест и строительство жилья, что обеспечит развитие сел.

Будни Антоновского сельсовета

АПК В РОССИИ СРЕДИТЕЛЬНО СТАНОВИТСЯ ОДНОЙ ИЗ ЛИДИРУЮЩИХ ОТРАСЛЕЙ ЭКОНОМИКИ.

ЕСТЕСТВЕННО, В ФУНДАМЕНТ ТАКОГО СКАЧКА В РАЗВИТИИ ЗАЛОЖЕН ПРИНЦИП МАКСИМАЛЬНОЙ ИНДУСТРИАЛИЗАЦИИ ОТЕЧЕСТВЕННОГО СЕЛЬСКОГО ХОЗЯЙСТВА.

При этом проведена колоссальная работа по развитию сельских территорий. Это объяснимо: несмотря на явное превалирование в секторе АПК многоотраслевых концернов, без сельского жителя развитие сельского хозяйства в принципе невозможно. Село остается основным поставщиком кадров для агрокомплекса любого государства. Везде - от Зимбабве до России требуются механизаторы, агрономы и агротехники.

Журнал «АПК Амурской области» регулярно поднимает тематику работы сельских администраций в современных условиях. Но зачастую нашими респондентами становятся главы сельсоветов с градообразующими предприятиями АПК.

А вот как организована работа Антоновского сельсовета Завитинского района, не имеющего такой финансовой подпорки, мы узнаем у его главы Елены Козычко.

- Елена Степановна, ваш сельсовет дотационный или у вас есть возможность формировать профицитный бюджет? Допустим, за счет аренды или налогов?

- К сожалению, мы на данный момент не можем обойтись без дотаций. До недавнего времени на нашей территории располагался колхоз «Надежда». У сельсовета сложились с ним прочные партнерские отношения. Колхоз оказывал нам значительную поддержку. В основном его помощь заключалась в предоставлении технических средств для производства работ по благоустройству сел сельсовета.

Но несколько лет назад он стал структурным подразделением ООО «Соя». Колхоз утратил финансовую самостоятельность, и сегодня без его помощи нам приходится трудно.

Социальное партнерство? Да, на наших землях работают два небольших КФХ, но техника у них... сами зна-



ете какая. Максимум опашку сделать, где-то грунт подвезти.

Что касается сдачи в аренду муниципальных помещений, то у нас таковых не имеется. А основное место работы нашего населения – предприятия Райчихинска. Поэтому практически все налоги уходят в бюджет этого города. Если еще в прошлом



ДЕТСКАЯ ПЛОЩАДКА С. АНТОНОВКА

году двадцать пять наших жителей трудились в ООО «Соя», то теперь эта компания сменила место своего базирования и сейчас располагается в Петропавловке.

- Как вам удастся поддерживать на должном уровне жизнедеятельность сельсовета? Какие ресурсы для этого используете?

- Мы стараемся максимально использовать возможность своего участия в государственных программах. В основном это программы по развитию сельских территорий и инициативному бюджетированию.

В 2019 году мы восстановили детскую площадку. В прошлом году по программе инициативного бюджетирования произвели ремонт водонапорной башни, облагородили участок около нее, сделали асфальтовый подъезд.

Также в прошлом году закупили для клуба оборудование, в том числе и световое. Сегодня у нас в планах капитальный ремонт здания ДК. Необходимо произвести замену провисших еще с советских времен потолков и пола.

По программе «Комплексное развитие сельских территорий» мы заключили договор с региональным минсельхозом на создание в Антоновке зоны отдыха.

- Что будет входить в эту зону?

- В нее будут входить дорожки, беседки, скамьи, озеленение территории и разбитие на ней цветников. Согласитесь, что наши жители должны иметь возможность для отдыха после трудового дня.

Еще в нашем сельсовете на территории села Антоновка находится памятник воинам-освободителям, павшим во время Великой Отечественной войны. Мы приняли решение о его восстановлении, так как он сегодня находится в весьма плачевном состоянии. Практически на грани разрушения. Это решение было принято жителями села единогласно.

- Это памятник областного, районного или вашего муниципального значения?

- Нашего. Это наш памятник, и по программе инициативного бюджетирования жители села планируют в 2022 году разработать и реализовать проект его реконструкции.

- Вы постоянно упоминаете о программе инициативного бюджетирования. А скажите честно: реализуемые инициативы предлагаются администрацией или исходят от самих жителей?



- У нас инициативы исходят от самих жителей. Кроме того, в наших селах существуют общественный совет, женсовет. Любой из жителей может внести свое предложение в администрацию для рассмотрения, после чего на общих сельских сходах большинством голосов принимаем решение об их целесообразности. Также при поддержке депутатского корпуса сами изучаем потребности жителей сел.

- Елена Степановна, не могу не задать следующий вопрос. Все перечисленные вами программы предусматривают принцип софинансирования. Либо администрацией сельского совета, либо самим населением. Насколько жители сельсовета способны профинансировать свою часть в одобренных проектах?

- При средних заработках (у нас в 10-15 тысяч рублей) это крайне трудно. Поэтому на сходах поддерживают только «за» самые необходимые, жизненно важные проекты.

- О здравоохранении. Какие у вас в этой сфере достижения? Или, наоборот, проблемы?

- Основным нашим достижением является то, что мы сумели сохранить свой ФАП. А проблема ФАПа в том, что на его полноценном функционировании сказывается недостаток финансирования. Хотелось бы иметь более современное медицинское оборудование для расширения сектора медицинской помощи жителям наших сел.

К тому же, у нашего ФАПа нет собственного здания, и он расположен в здании администрации. А это, в свою очередь, не позволяет воспользо-



СЕЛЬСКИЙ ДОМ КУЛЬТУРЫ



МБОУ СОШ С. АНТОНОВКА

ваться ни одной из существующих программ для ремонта помещения пункта.

- Получается парадокс. Сам ФАП существует и помещение для него есть. А ремонтировать его законодательство не позволяет.

- Побороть этот парадокс будет трудно, но мы все-таки попытаемся это сделать.

- С вашей точки зрения как учителя: насколько у вас развита система образования? Существует ли недостаток в кадрах?

- На сегодня мы полностью укомплектованы штатом учителей, так что кадровый вопрос не стоит. Педагогический состав в школе опытный, преподавание ведется на должном уровне. Практически пятьдесят процентов наших выпускников продолжают обу-

чение в вузах, и многие из них оканчивают их с отличием.

В этом году в школе появится свой пищеблок. Если до этого мы пользовались услугами индивидуального предпринимателя, то теперь будем обеспечивать учащихся собственным питанием.

- Сколько сегодня учеников в вашей школе?

- Вообще, школа рассчитана на 100 учащихся разных классов, а на сегодня в ней обучается 98 детей, это включая воспитанников детского социального приюта.

- Много ли молодежи среди ваших учителей?

- Молодежи практически нет. В большинстве наши учителя – это люди среднего и более старшего возраста. Но на перспективу особой катастрофы

в этом я не вижу – нас спасает географическая близость сельсовета к Райчихинску и полная транспортная доступность – всего шесть километров. Поэтому часть предметов в нашей школе преподают городские учителя.

- Как вы считаете, почему местная молодежь, окончившая педуниверситет, не возвращается для преподавания в родной школе?

- В основном, из-за жилищных условий. Те, кто жил на селе, тот в полной мере познал их тяжесть: отсутствие центрального отопления и водоснабжения, элементарных удобств. К тому же, у сельсовета нет даже такого свободного жилого фонда.

- Но ведь сегодня существует большое количество программ, мотивирующих не только молодых специалистов, но и всех жителей для строительства жилья в селе. В частности, сельская ипотека. Пять миллионов под три процента годовых – более чем заманчивое условие для развития сельского строительства.

- Поначалу наши жители отнеслись к этой ипотеке если не с энтузиазмом, то с определенным воодушевлением. В кратчайшее время были построены четыре жилых дома. Однако далее дело не пошло. Сказалась дороговизна коммунальных услуг.

Во-первых, в Антоновке отсутствует центральное отопление, а автономные источники теплоснабжения обходятся очень дорого. При самых современных технологиях таких источников всего три: либо дрова, либо уголь, либо электричество. А машина самого дешевого источника – угля – стоит у нас сегодня 25 тысяч рублей.

Во-вторых, септики нужно регулярно чистить, для этого необходимо заключить договор либо со специализированной компанией, либо с частником. Опять-таки влетает в копеечку.

В-третьих, это в городе житель открыл кран и потекла вода, такая как он пожелает: горячая, холодная, теплая. А в сельской местности для этого необходимо установить насосную станцию, которая потребляет, как минимум, 2 киловатта, и бойлер.

Поэтому стоимость содержания такого дома в несколько раз превышает стоимость коммунальных услуг в городских квартирах. При этом зарплата на селе гораздо ниже, чем в городе. Вот поэтому низкая ставка по сельской ипотеке не для всех является привлекательной.



ВОДОНАПОРНАЯ БАШНЯ

Поэтому молодежь, получив образование, старается закрепиться в городах. Там и работу найти легче, и заработка выше, и карьерный рост более вероятен.

- На территории Антоновского сельсовета расположен социальный приют для детей. Какие дети и по какому принципу попадают в него?

- Это областной приют, в нем временно проживают ребята из социально неблагополучных семей. Как правило, после непродолжительного пребывания в нем, их распределяют по детским домам. Хотя по факту некоторые живут в нем по нескольку лет. Возраст этих ребятшек самый разный – от трех до пятнадцати лет.

- Сельсовет им помогает?

- Финансово нет. Только тем, чем можем себе позволить по законодательству. Помочь в благоустройстве территории, провести какое-либо мероприятие. А так спонсоров у нашего детского приюта предостаточно. Привозят им подарки, устраивают праздники. У нас жители шутят, что условия содержания детей гораздо комфортабельней, чем условия проживания основного населения сельсовета.

- Какие, по вашему мнению, перспективы у Антоновского сельсовета в плане миграционной ситуации на ближайший период: отток молодежи усилится, миграция останется стабильной на существующем уровне, ситуация может улучшиться?

- Я считаю, что, к сожалению, в ближайшее время отток молодежи из сел нашего сельсовета будет увеличиваться.

- Что необходимо предпринять для исправления сложившейся ситуации и кто должен это сделать?

- Сегодня политику государства в отношении к сельским территориям можно назвать прогрессивной. Но ведь до этого селам пришлось прожить долгий период регресса. Ликвидировались колхозы и совхозы, а на их месте возникали мелкие, слабо механизированные хозяйства. Резко сократилось финансирование бюджетов сельских администраций. Признавались нерентабельными учреждения здравоохранения и образования. У местного населения с годами выработался комплекс бесперспективности проживания в сельской местности.



СОЦИАЛЬНЫЙ ПРИУТ ДЛЯ ДЕТЕЙ И ПОДРОСТКОВ

Сегодня понадобится длительный реабилитационный период для изменения психологии сельских жителей. Необходимо применение программ, ориентированных не только на решение жилищных вопросов, но и на восстановление инфраструктуры сел. Поэтому начинать нужно с восстановления социальных учреждений: детских садов, Домов культуры, больниц, дорог. Может быть, нужна привилегированная политика по отношению к малому бизнесу, ведущему предпринимательскую деятельность в сельской местности. Только создание дополнительных рабочих мест может сделать жизнь на селе комфортной и сдержать повсеместный отток населения.

Без дополнительного финансирования местных бюджетов решить

вышеуказанные задачи практически невозможно. А то, что сегодня государство вкладывает средства в программы, это, по сути, есть возврат селу того, что было изъято у него во времена разгульной оптимизации.

Кто это должен сделать? К сожалению, сегодня у глав сельсоветов слишком мало возможностей для реанимации сельских территорий. Необходима воля региональных правительств и законодательных органов власти для конструктивного диалога с муниципалитетами. Региональные депутаты должны, используя рычаги законодательной инициативы, через Государственную Думу сыграть роль посредника между сельскими администрациями и федеральным правительством.

Владимир Иванов



Автоматизированный комбайн John Deere серии S: < 1% битого зерна

ВОЗДЕЛЫВАНИЕ ЗЕРНОВЫХ КУЛЬТУР В РОССИИ ЗАНИМАЕТ ОСОБОЕ МЕСТО, ТАК КАК БОЛЬШУЮ ЧАСТЬ ПОСЕВНЫХ ПЛОЩАДЕЙ ЗАНИМАЮТ ИМЕННО ОНИ.



А что же важно в первую очередь при уборке данного вида культур? Конечно же, их высокое качество, отсутствие потерь за комбайном, а также минимальный процент битого зерна в общей массе урожая независимо от размера убираемых площадей и вида самой культуры.

С этой задачей отлично справляются автоматизированные комбайны John Deere серии S. Инновации, воплощенные в данной серии комбайнов, производят настоящую революцию в уборке урожая, а дополнительным преимуществом является наличие комплексного пакета сервисной поддержки.

ГАРАНТИРОВАННОЕ КАЧЕСТВО ЗЕРНА

Зерноуборочные комбайны John Deere серии S представлены четырьмя моделями: S760, S770, S780, S790 с двигателем PowerTech объемом от 9 до 13,5 л и максимальной мощностью от 370 до 625 л.с.

МСУ с одним ротором серии S дает явные преимущества перед традиционными и гибридными системами. Вместо

того чтобы разделять поток растительной массы на два, выполняется обработка единого потока, для чего требуется меньшая мощность.

Кроме того, культура проходит через зоны обмолота несколько раз по сравнению с тангенциальной системой обмолота. Зерно отделяется от колосьев за счет трения, и этот эффект оказывает на зерно очень деликатное воздействие, что приводит к низкому уровню его повреждения.

Исследование, проведенное в Гёттингенском университете, подтвердило высокое качество зерна комбайнов серии S700 и возможность достижения показателя <1% дробленого зерна в бункере. Именно поэтому компания John Deere абсолютно уверена в своих машинах и готова гарантировать максимально низкие потери при правильной настройке.

АВТОМАТИЗАЦИЯ НА ВЫСШЕМ УРОВНЕ

Данные комбайны не зря называются автоматизированными: они оснащены различными инновационными системами, которые автоматически поддерживают постоянную производительность независимо от условий.

Система Combine Advisor поддерживает заданный уровень производительности в течение всей смены. Все, что приходится делать оператору – только вести комбайн, т.к. ручная регулировка не требуется. Данная система включает в стандартном исполнении цифровые камеры,

установленные на элеваторах чистого зерна, которые постоянно измеряют количество поврежденных зерен и сорной примеси и выполняют автоматические настройки в реальном времени для поддержания предварительно установленного уровня производительности.

Система управления Active Yield при помощи трех установленных датчиков в зерновом бункере автоматически определяет изменение веса при его заполнении. Система сравнивает эти данные с измерениями датчиков урожайности и влажности, выполняя постоянную калибровку их показаний.

Интегрированная регулировка комбайна (ICA2)

автоматически контролирует уровень дробленого зерна и точно поддерживает его потери в соответствии с предварительно заданными ограничениями, чтобы сельхозпроизводитель смог получить больше прибыли. Система предусматривает две камеры, они обеспечивают более высокий уровень точности.

Высокоскоростная камера в элеваторе проверяет наличие постороннего материала и дробленого зерна.

Высокоскоростная камера в колосовом шнеке проверяет объем выскобленного зерна и незерновой части урожая (MOG).



Системы ICA2 и Active Yield получили серебряные медали на международной выставке Agritechnica в 2015 году, которая проводилась в Германии.



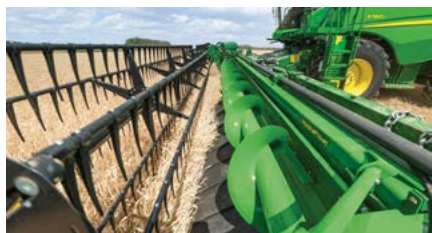


На главном экране ICA2 можно контролировать все функции автоматизации: настройте требуемые целевые выходные показатели, просматривайте изображения в режиме реального времени с разных камер, а также с помощью кнопок истории проверяйте то, как комбайн выполнял саморегулировку при уборке.



Показан выходной сигнал в режиме реального времени камеры в элеваторе. Дробленое зерно выделяется оранжевым цветом. Посторонний материал – желтым или зеленым. На данный момент такая система превосходит традиционные проверки в ручном режиме путем изучения зерновой культуры, поступающей в бункер через смотровую панель.

ШИРОКИЙ АССОРТИМЕНТ ЖАТОК



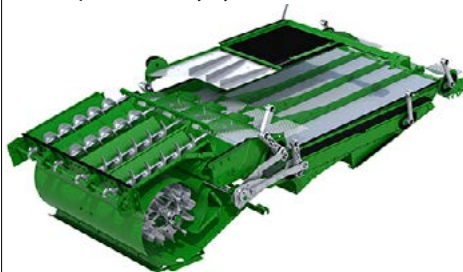
Для данной серии комбайнов доступен широкий выбор высокопроизводительных жаток: с традиционной шнековой конструкцией (600R, 600F, 700X), с активной подачей растительной массы лентами (700D, 700FD, 900D). При этом ширина жаток может достигать 13,7 м.

ОДИН КОМБАЙН – МНОЖЕСТВО КУЛЬТУР

Серия комбайнов S предлагает реальную универсальность для множества культур. Испытан на 36 разных видах. Переоборудование под уборку разных культур выполняется быстро и просто благодаря удобному доступу к ротору.

СИСТЕМА ОЧИСТКИ DYNA-FLO PLUS

Площадь решетчатого стана – 5,9 м², что делает систему очистки Dyna-flo plus одной из самых больших систем очистки на рынке. Материал дольше задерживается на решетках, тем самым обеспечивает максимальное время очистки, сводя потери к минимуму.



ТЕХОБСЛУЖИВАНИЕ: БЫСТРО И ПРОСТО

Серия S700 разработана таким образом, чтобы свести к минимуму процесс техобслуживания и уделить больше времени уборке урожая. В них нет централизованной системы смазки, нет точек, требующих ежедневной смазки, и меньше цепей и ремней.

Тем не менее, если у сельхозпроизводителя возникают какие-либо вопросы по эксплуатации и обслуживанию комбайнов, он смело может обратиться в сервисный центр официального дилера бренда John Deere в Амурской области – в компанию АО «Дальтимбермаш». Грамотные специалисты помогут настроить комбайн под конкретные условия, а также провести комплексную предсезонную подготовку.

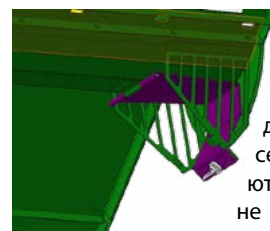
РЕГУЛЯРНОЕ ОБНОВЛЕНИЕ И ПЕРЕДОВЫЕ ТЕХНОЛОГИИ

В Амурской области процесс уборки урожая, как и процесс посевной, находится в ситуации полной неопределенности. Часто меняющиеся погодные условия, которые мы наблюдали, к примеру, в мае 2021 года, не дают сельхозпроизводителям выполнять работу в срок.

Учитывая особенности регионов, компания John Deere постоянно работает над совершенствованием сельскохозяйственной техники. На модельный год 2021 она анонсировала несколько новых дополнений для повышения производительности уборки урожая и качества зерна комбайнами серии S700.

Давайте подробнее остановимся на обновлениях комбайнов John Deere серии S700.

ЗЕРНОВОЙ БУНКЕР



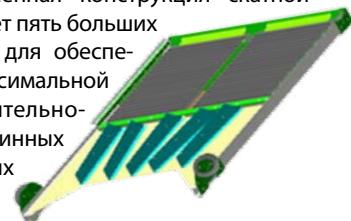
Для модельного года 2021 все зерновые бункеры для комбайнов серии S оснащаются большими, не требующими инструментов люками, чтобы уменьшить затраты времени и усилий, необходимых для очистки бункера перед началом работы с другой культурой.

Обновленный поворотный механизм и его корпус обеспечивают увеличение зазора над прицепом для перевозки зерна примерно на 23 см на выгрузных шнеках длиной 7,9 м и примерно на 30 см на шнеках длиной 8,7.

КОМПЛЕКТ ДЛЯ ПОВЫШЕНИЯ ПРОИЗВОДИТЕЛЬНОСТИ НА УКЛОНАХ С УСТАНОВКОЙ НА ЗАВОДЕ

Для модельного года 2021 предлагается обновленный комплект для повышения производительности на уклонах, который устанавливается на заводе для обеспечения максимальной производительности при работе на уклонах.

Обновленная конструкция скатной доски имеет пять больших делителей для обеспечения максимальной производительности в равнинных и холмистых условиях.



ВСЕ ДЛЯ ПЕРСПЕКТИВ РАЗВИТИЯ

Несомненно, в комбайнах John Deere сочетается все для облегчения работы сельхозпроизводителей, для повышения их прибыли и, тем самым, перспектив развития: высокий уровень автоматизации комбайнов и их производительности; простое, быстрое и при этом качественное техническое обслуживание; широкий ассортимент жаток для различных видов зерновых культур и т.д.

Если ваши цели – уборка в рекордные сроки с высоким качеством зерна, с сокращением потерь и снижением расхода топлива, то комбайны John Deere серии S справятся с ними на высшем уровне!

Вы можете позвонить по номеру +7 (914) 060-09-44, и наш сотрудник проведет подробную консультацию, ответит на все интересующие вопросы. Также развернутую информацию вы можете получить на нашем сайте: www.daltm.ru.

За органическим сельским хозяйством – будущее



Сегмент органического производства является одним из самых быстро растущих в мире и имеет огромное значение как для экономики страны, так и для повышения качества жизни граждан. За последние 20 лет его объем вырос более чем в 7 раз – до порядка 130 млрд долларов в 2020 году.

14 мая 2021 года состоялось заседание совета Федерации ФС РФ, где был отмечен огромный потенциал России в производстве и экспорте органической продукции.

- В настоящее время сертифицированные по органическим стандартам сельскохозяйственные земли составляют всего около 600 тысяч гектаров. По оценкам экспертов, задействовать, в том числе для органического земледелия, можно более 100 миллионов гектаров – это почти в 35 раз больше. Резерв роста колоссальный, - отметила председатель СФ Валентина Матвиенко. - Для этого Минсельхоз РФ готовит стратегию развития органического сельского хозяйства России и меры господдержки производителей.

Развитие органического сельского хозяйства имеет большое значение не только для повышения качества продукции, но и для снижения негативного влияния на климат, а также более эффективного использования энергоресурсов, поэтому в 2021 году Союз органического земледелия продолжает проект по бесплатному практическому обучению сельхозпроизводителей органическому сельскому хозяйству в рамках проекта «Органическое сельское хозяйство - новые возможности. Система и практики ответственного землепользования, устойчивого развития сельских территорий».

Официальным партнером проекта выступает ФГБУ «Россельхозцентр», а также Министерство сельского хозяйства РФ, ФГБОУ ВО Приморская ГСХА, «Приморский ЭМ – центр».

Сельхозпроизводителей обучат на базе сертифицированных органических сельхозпредприятий в трех регионах страны по трем различным сельхозкультурам:

1. 22-23 июля органическая гречиха по системе ученого Ивана Овсинского на базе ООО «Путь жизни», Орловская область (сертификат органик по ГОСТ 33980-2016).

2. 5-6 августа органическое виноградарство на базе КФХ Д.В. Шелев, Республика Крым (сертификат органик по ГОСТ 33980 – 2016).

3. 26-27 августа органическая тыква и ее экспорт в Японию на базе КФХ А.И. Гришко, Приморский край (сертификат по международному органическому стандарту JAS).

Обучение проведут специалисты органических сельхозпредприятий с опытом работы в сельском хозяйстве от 10 до 40 лет. Принять участие в обучении смогут все желающие бесплатно.

Обучение позволит избежать производственных ошибок, даст варианты методов и агротехнологий экологизации сельхозпроизводства.

Пресс-служба филиала
ФГБУ «Россельхозцентр»
по Амурской области

За более подробной информацией и консультационной помощью по обучению обращаться к Анне Любовецкой, директору по внешним связям Союза органического земледелия.

Тел. 8-909-990-52-09

E-mail: 9099905209@mail.ru

Гранты для аграрного бизнеса



ЮРИЙ КАЗАКОВ,
НАЧАЛЬНИК ОТДЕЛА ПО РАБОТЕ С МАЛЫМИ
ФОРМАМИ ХОЗЯЙСТВОВАНИЯ
МИНИСТЕРСТВА СЕЛЬСКОГО ХОЗЯЙСТВА
АМУРСКОЙ ОБЛАСТИ:

- В 2021 году субъекты МСП на территории области могут воспользоваться грантовой поддержкой.

Так, в рамках регионального проекта предусмотрены гранты начинающим ИП, которые зарегистрировались в текущем году, а также товарным ЛПХ (грант «Агростартап»).

Кроме того, аграрии области смогут воспользоваться грантами на развитие семейных ферм и грантом «Агропрогресс». На развитие семейной фермы сегодня рассматриваются проекты по всем направлениям сельскохозяйственной деятельности.

Грант «Агропрогресс» могут получить все хозяйства, проработавшие более двух лет, приравненные к категории МСП, кроме КФХ и сельскохозяйственных потребительских кооперативов. Хозяйство может воспользоваться грантом для погашения кредита.

Грант на развитие МТБ потребительских кооперативов в 2021 году программой не предусмотрен. Данный вид поддержки возобновится с 2022 года.



СТЕПАН ЧЕРНОВ,
ГЛАВА КФХ, ГРАНТОПОЛУЧАТЕЛЬ
(МИХАЙЛОВСКИЙ РАЙОН, С. ЗЕЛЕНЫЙ БОР):

- Я много лет занимался пчеловодством в личном подворье – я потомственный пчеловод.

В 2019 году записался на прием к министру О.А. Туркову по вопросу реализации своей медовой продукции. Олег Александрович посоветовал принять участие в программе грантовой поддержки. Специалисты министерства меня проконсультировали, и через год – осенью 2020 года – я решил подать документы на грант «Агростартап» в целях развития пасечного хозяйства.

Большую помощь в подготовке пакета документов оказал региональный Центр компетенций, где мне помогли также составить бизнес-план.

В конце 2020 года грант одобрили. На эти средства спроектирована линия по откатке меда и его переработке (купажирование, роспуск, кремование) и фасовке. Также за счет гранта приобретены спецприцепы для кочевки (пасека вывозится в Архаринский и Завитинский районы) и грузопассажирский УАЗ для перевозки работников. Кроме того, планируется строительство нового зимовника для пчелосемей (более 300).

Теперь возникает необходимость создания пчеловодческого кооператива, это сразу бы решило вопрос реализации.



ПАВЕЛ ИВАНОВ,
ВЕДУЩИЙ СПЕЦИАЛИСТ ФОНДА «ЦЕНТР
КОМПЕТЕНЦИЙ АМУРСКОЙ ОБЛАСТИ»:

- В настоящий момент министерством сельского хозяйства Амурской области на основе нормативных документов МСХ России разработаны новые правила проведения конкурсов на получение грантовой поддержки в рамках государственной программы развития сельского хозяйства. Они начнут действовать после опубликования информации о начале конкурсного отбора, предположительно в июне 2021 года. Речь идет о грантах «Агростартап» и «На развитие семейной фермы». Конкурсы пройдут с учетом финансирования в 2021 году. Этими грантами предусмотрено софинансирование: «Агростартап» - 10% со стороны сельхозтоваропроизводителя и до 90% - государство, а «На развитие семейных ферм» – 30% за счет фермера и до 70% финансирование за счет бюджетных средств.

Фонд «Центр компетенций в сфере сельскохозяйственной кооперации и поддержки фермеров Амурской области»:

- предоставление информационно-консультационных услуг владельцам ЛПХ, главам КФХ, членам сельскохозяйственных кооперативов в области финансовой и производственной деятельности;
- оказание помощи гражданам в создании новых хозяйств в рамках программы «Агростартап»;
- сопровождение деятельности кооперативов и малых форм хозяйствования, которые созданы с помощью Центра компетенций.



ФОНД «ЦЕНТР КОМПЕТЕНЦИЙ В СФЕРЕ СЕЛЬСКОХОЗЯЙСТВЕННОЙ КООПЕРАЦИИ И ПОДДЕРЖКИ ФЕРМЕРОВ АМУРСКОЙ ОБЛАСТИ»

АДРЕС: 675000, АМУРСКАЯ ОБЛАСТЬ, Г. БЛАГОВЕЩЕНСК, УЛ. ЗЕЙСКАЯ, 227

ТЕЛ.: 8 (4162) 209-533, 8-924-581-95-33

E-MAIL: CK-AMUR@YANDEX.RU

HTTP://CK-AMUR.RU

ГЛАВЫ КФХ:



ВЕРА ГОЛЕЩУК,
ГЛАВА КФХ
(ТАМБОВСКИЙ РАЙОН, С. ЛАЗАРЕВКА):

- Начиная я с ЛПХ, в его содержании помогал сын Константин. Потом решила принять участие в конкурсном отборе на грант «Агростартап». Подала документы и в декабре прошлого года мне удалось получить этот грант на приобретение племенного скота и техники. Сразу оформила свое КФХ. Наняла двух работников и постепенно начала расширять хозяйство.

Средства гранта еще не использованы, так как в бизнес-плане были неправильно учтены сроки карантина, который скот проходит перед отправкой из племяхоса.

О долгосрочных перспективах развития своего фермерского хозяйства пока говорить рано. Первоочередные задачи на ближайшее время следующие.

Во-первых, необходимо реализовать планы в рамках гранта по увеличению поголовья КРС за счет племенного скота. На сегодняшний день у нас 24 коровы, из них 9 дойных, запланировано приобрести 10 нетелей. Во-вторых, купить трактор, чтобы была возможность самостоятельно заготавливать сено.

Позже будем решать земельный вопрос: в связи с увеличением численности стада имеющихся земель будет недостаточно, поэтому в дальнейшем думаем арендовать еще участки.

Будем продолжать работать в молочном направлении, потому как молочное животноводство по-прежнему остается ведущей отраслью сельского хозяйства региона.



ОЛЕГ НИСТРУГИН,
ГЛАВА КФХ
(ИВАНОВСКИЙ РАЙОН, С. АНДРЕЕВКА):

- Я вырос в деревне, моя мать была зоотехником, я многое знал и умел, и поэтому решил дальше продолжать заниматься сельским хозяйством. А все приобретенные знания и умения были хорошим бонусом при открытии своего КФХ.

Решив, что свое фермерское хозяйство надо развивать, в 2020 году я выиграл грант «Агростартап».

Сложности возникли на начальном этапе подготовки документов, были ошибки в составлении бизнес-плана, и потребовалось несколько раз вносить коррективы, но потом эта проблема была успешно разрешена.

На денежные средства гранта приобретено 90 гектаров земли, 16 голов красно-пестрых голштинов, пресс-подборщик, грабли-ворошилки и опрыскиватель.

Работаем сразу в двух основных направлениях: молочном и мясном. Телят оставляем всех – на откорм. Сейчас хотим нарастить поголовье скота.

В планах еще заняться растениеводством: посеять сою, но при условии, если погода позволит это сделать. А она в последние годы часто подводит аграриев, приводит к серьезным убыткам.

На сегодняшний день у нас создана неплохая материально-техническая база: и нужные строения есть, и сельхозтехника. Но в перспективе есть идея на полученных дальневосточных гектарах построить животноводческую ферму, поскольку есть желание целенаправленно развиваться в молочном направлении.



ОЛЕСЯ МАЩЕНКО,
ГЛАВА КФХ
(ИВАНОВСКИЙ РАЙОН, С. ДМИТРИЕВКА):

- Мой общий стаж работы в сельском хозяйстве составляет 20 лет, из них 15 лет я вела ЛПХ, а сейчас пятый год возглавляю КФХ.

В 2017 году я выиграла грант «Начинающий фермер» и начала реализацию своего бизнес-плана: построили помещения для содержания КРС, приобрели 3 единицы техники для заготовки грубых кормов, а также было куплено 10 нетелей.

Сначала были сложности. Первое – отсутствовали знания и опыт по уходу за высокопродуктивными коровами, к ним нужен был определенный подход. Второе – дефицит кадров. В наше время трудно найти людей, которые хотят работать в данной сфере. А мы к тому же не могли на начальном этапе развития КФХ платить большие зарплаты. Но постепенно все наладилось: подобрали отличных работников, восполнили пробелы в знаниях, получили нужный опыт по ведению хозяйства.

На сегодняшний день у нас осталась нерешенной одна проблема: наш животноводческий комплекс находится прямо на федеральной трассе, и у нас нет подъездных путей к ферме. Чтобы построить дорогу, требуются огромные финансовые вложения. С этой дилеммой обращались к главе района, к губернатору. Нам пообещали помочь решить этот вопрос.

В этом году я хочу бороться за грант на развитие животноводческой фермы, планирую увеличить поголовье скота, обновить сельхозтехнику, а также оснастить более современным оборудованием свое КФХ.

О ГРАНТОВОЙ ПОДДЕРЖКЕ



ГЕНРИК ОВСЕПЯН,
ГЛАВА КФХ
(СЕРЫШЕВСКИЙ РАЙОН, С. ТОМСКОЕ):

- Сельским хозяйством я занимаюсь давно: с 1994 года. За 27 лет упорного труда мое КФХ постепенно набирало обороты. Когда хозяйство достигло определенного уровня и необходимо было двигаться дальше, посоветовавшись с семьей, решил подать документы на получение гранта на развитие семейной фермы. Все прошло успешно: конкурс выиграли и в 2019 году получили грант для развития своего животноводческого комплекса. Работаем в КФХ мы большой семьей: мои сестры, братья, дети, племянники, внуки. Все задействованы, все помогают. Занимаемся растениеводством и животноводством мясного направления.

На средства гранта, а также на свои собственные, приобрели в ООО «Красная Звезда» племенной скот - нетелей и быков герефордской породы. Сейчас активно работаем над увеличением поголовья скота. В настоящее время численность голов достигает двухсот. Каких-то трудностей и препятствий не испытали при освоении денежных средств гранта, все прошло достаточно благополучно. Главной проблемой, на мой взгляд, в сельском хозяйстве в течение трех-четырех последних лет являются погодные условия: то часто затопливает наши территории, то град уничтожает урожай.

Отмечу, что роль семьи неопценима в нашей работе, но также хорошим стимулом для развития хозяйства являются различные меры поддержки от государства.



АРТЕМ КОЛОбОВ,
ГЛАВА КФХ
(ИВАНОВСКИЙ РАЙОН, С. ИВАНОВКА):

- В 2018 году я получил грант как начинающий фермер и начал активно заниматься развитием своего КФХ. На средства гранта планировал приобрести трактор и крупный рогатый скот в АО «Луч» в количестве 17 голов, голштинской породы, красно-пестрых. Коровы этой породы являются одними из лучших по количеству удоя и скорости молокоотдачи. Весь свой потенциал направляем на развитие молочного скотоводства.

Занятие сельским хозяйством - это кропотливый повседневный труд, в котором существует много различных нюансов! Сейчас ставим задачи расширить фермерское хозяйство, увеличить поголовье стада.

В настоящее время с супругой разработали новый бизнес-план, готовим документы на конкурсный отбор по получению грантовой поддержки на развитие семейной фермы. Если все пройдет успешно, в перспективе рассчитываем купить еще один трактор, погрузчик и приобрести дополнительно 40-50 голов КРС. А также построить животноводческий комплекс на 100 голов и оснастить его автоматическим оборудованием.

Одной из актуальных проблем в нашем хозяйстве на сегодняшний день является проведение электричества на ферму, которая находится возле села Дмитриевка. Обращались в министерство сельского хозяйства, где нам обещали помочь в продвижении этого вопроса.



АНДРЕЙ ПОСВЕЩЕННЫЙ,
ГЛАВА КФХ
(ТАМБОВСКИЙ РАЙОН, С. ТАМБОВКА):

- Свой первый опыт работы в сельском хозяйстве я получил, когда трудился в фермерском хозяйстве отца. Но прошло время, и я решил тоже зарегистрироваться и организовать свое КФХ. Когда появилась новая форма господдержки сельхозтоваропроизводителей - гранты «Агробизнес» - я решил воспользоваться этой возможностью. Составил бизнес-план, подготовил документы и принял участие в конкурсном отборе. Мне повезло, я получил этот грант. По его условиям требовалось софинансировать проект, я внес 10% от суммы гранта.

Проблем с освоением выделенных средств никаких не возникло, все получилось.

Осваивая средства гранта, приобрел новый трактор, а также картофелекопалку и дискатор. Все, что требовалось для посева и сбора овощей. Выращиваю картофель, морковь, капусту, свеклу, огурцы.

С осени прошлого года заключил контракт по поставке овощей в школы и детские сады Тамбовского района. Позже начал сотрудничать с соцучреждениями в Константиновском и в Ивановском районах. В дальнейшем планирую развиваться в этом направлении.

Сейчас главное, чтобы погода была благоприятной, чтобы не было большого количества осадков, как, например, в прошлом году, когда из-за дождей мы не смогли собрать весь урожай, много осталось на полях. А если и появляются какие-то мелкие проблемы, так они всегда есть в сельском хозяйстве, но все можно решить.

Виктория Абрамченко провела совещание по развитию сельского хозяйства

Зампред Виктория Абрамченко провела совещание по развитию сельского хозяйства на ближайшие годы. В ходе совещания анализировалось состояние отраслей сельского хозяйства, обсуждались возможные долгосрочные меры экономической поддержки и расширения товарного производства растениеводства, животноводства, аквакультуры.

Как отметила вице-премьер, сегодня АПК необходимо работать над снижением импортозависимости от семян, средств защиты растений, генетического материала. Также следует сконцентрироваться на создании так называемого ветеринарного щита, который обеспечивает безопасность всей продовольственной цепочки.



На совещании обсуждалось развитие мер поддержки. Как отмечено на совещании, для дальнейшего развития отрасли целесообразно развивать глубокую переработку и обра-

тить особое внимание на подотрасль пищевой и перерабатывающей промышленности.

Кроме того, в ходе совещания обсуждалась текущая ситуация в сельском хозяйстве. По поручению вице-премьера Минэкономразвития совместно с Минсельхозом должны представить в Правительство предложения, направленные на стабилизацию цен на минеральные удобрения. Меры должны стабилизировать ситуацию и обеспечить аграриев доступными минеральными удобрениями к озимому и яровому севу, поскольку снижение применения минеральных удобрений напрямую скажется на урожайности сельхозкультур, негативно отразится на будущих урожаях.

mcs.gov.ru

С 1 марта 2022 года вступит в силу закон «О сельхозпродукции, сырье и продовольствии с улучшенными характеристиками»

Законопроект «О сельскохозяйственной продукции, сырье и продовольствии с улучшенными характеристиками» принят в третьем чтении Госдумой РФ и одобрен Советом Федерации. Документ разработан Минсельхозом России в рамках поручения Президента РФ и направлен на регулирование отношений, связанных с производством, хранением, транспортировкой и реализацией такой продукции.

Закон вступит в силу с 1 марта 2022 года. Он будет способствовать повышению доступности для населения продукции сельского хозяйства, обладающей улучшенными характеристиками, а также информации о ней.

В законе устанавливаются понятия «сельскохозяйственная продукция с улучшенными характеристиками», «продовольствие с улучшенными характеристиками» и «промышленная и иная продукция с улучшенными характеристиками». При их производстве применяются агропромышленные и иные технологии, которые соответствуют установленным экологическим,



санитарно-эпидемиологическим, ветеринарным и иным требованиям и оказывают минимальное негативное воздействие на окружающую среду. Запрещается применение клонирования и методов геной инженерии, генно-инженерно-модифицированных и трансгенных организмов, ионизирующего излучения. Также предусмотрено использование повторно перерабатываемых и (или) биоразлагаемых упаковки и упаковочных материалов.

После прохождения добровольной сертификации и получения сертификата соответствия производители такой продукции получают право использования для маркировки графического изображения (знака соответствия) единого образца. Сведения о них будут вноситься в Единый государственный реестр производителей сельскохозяйственной продукции, продовольствия, промышленной и иной продукции с улучшенными характеристиками.

ГРАНТ «АГРОСТАРТАП»

Порядок предоставления гранта

Министерство в течение 5 рабочих дней со дня получения копии протокола с заявителями, в отношении которых принято решение о предоставлении гранта, формирует проект соглашения в соответствии с типовой формой в электронной форме.

Получатель в течение 5 рабочих дней со дня формирования проекта соглашения подписывает его в электронной форме в государственной интегрированной информационной системе управления общественными финансами «Электронный бюджет» электронной цифровой подписью.

Министерство в течение 2 рабочих дней со дня подписания проекта соглашения получателем подписывает его в электронной форме электронной цифровой подписью, после чего соглашение является заключенным.

Министерство регистрирует соглашение в порядке очередности в журнале регистрации поступивших документов на субсидирование в день его заключения.

Соглашение должно включать:

1) условие о согласовании новых условий соглашения или о расторжении соглашения при недостижении соглашения по новым условиям в случае уменьшения министерству ранее доведенных лимитов бюджетных обязательств на предоставление гранта на соответствующий финансовый год, приводящего к невозможности предоставления гранта в размере, определенном в соглашении;

2) положение о согласии получателя на осуществление министерством и органом государственного финансового контроля Амурской области обязательных проверок соблюдения целей, условий и порядка предоставления гранта;

3) полномочия министерства в течение срока действия соглашения на проведение проверки степени реализации проекта создания и (или) развития хозяйства и использования средств гранта со дня поступления средств гранта на счет получателя;

4) обязательство получателя принять в срок, установленный министерством, не менее 2 новых постоянных работников, если сумма гранта составляет 2 млн рублей или более, и не менее 1 нового постоянного работника, если сумма гранта составляет менее 2 млн рублей (при этом глава крестьянского (фермерского) хозяйства и (или) индивидуальный предприниматель учитываются в качестве новых постоянных работников), а также обязательство по сохранению созданных новых постоянных рабочих мест в течение 5 лет со дня поступления средств гранта на счет получателя и по достижению плановых показателей деятельности, предусмотренных соглашением;

5) обязательство получателя по использованию средств гранта в срок не более 18 месяцев со дня поступления средств гранта на его счет. В случае наступления обстоя-

тельств непреодолимой силы, препятствующих использованию гранта в установленный срок, продление срока использования гранта осуществляется по решению министерства, но не более чем на 6 месяцев, в установленном министерством порядке;

б) обязательство сельскохозяйственного потребительского кооператива по осуществлению деятельности в течение 5 лет со дня получения части гранта и ежегодному представлению в министерство отчетности о результатах своей деятельности по форме и в срок, устанавливаемый министерством;

8) обязательство об осуществлении деятельности хозяйства в течение не менее 5 лет дня поступления средств гранта на счет получателя и достижении плановых показателей деятельности;

9) условие о том, что часть средств гранта, полученных получателем, направляемая на формирование неделимого фонда сельскохозяйственного потребительского кооператива, не может быть менее 25 процентов и более 50 процентов общего размера гранта.

10) запрет на:

а) приобретение за счет полученных средств гранта иностранной валюты, за исключением операций, осуществляемых в соответствии с валютным законодательством Российской Федерации при закупке (поставке) высокотехнологичного импортного оборудования, сырья и комплектующих изделий, а также связанных с достижением целей предоставления указанных средств в целях иных операций, определенных настоящими правилами;

б) приобретение за счет гранта имущества, ранее приобретенного с участием средств государственной поддержки;

11) положение том, что реализация, передача в аренду, залог и (или) отчуждение имущества, приобретенного с участием гранта, допускаются только при согласовании с министерством, а также при условии неухудшения плановых показателей деятельности, предусмотренных проектом создания и (или) развития хозяйства и соглашением.

Получателю в течение 10 рабочих дней со дня регистрации соглашения в журнале регистрации поступивших документов на субсидирование выдается сертификат о предоставлении грантовой поддержки.

Размер гранта, предоставляемого конкретному получателю, определяется конкурсной комиссией с учетом собственных средств получателя и плана расходов. План расходов получателя утверждается конкурсной комиссией.

Министерство в течение 30 календарных дней со дня заключения соглашения осуществляет перечисление грантов на лицевые счета получателей, открытые в территориальных органах Федерального казначейства.

Операции по зачислению и списанию средств грантов получателям осуществляются в пределах суммы, необходимой для оплаты обязательств по указанным расходам, источником финансового обеспечения которых являются указанные целевые средства, после представления документов, подтверждающих возникновение указанных обязательств: лицевого счета, открытого в территориальных органах Федерального казначейства, в порядке, установленном Федеральным казначейством.

Результатом предоставления гранта является реализация 1 проекта создания и (или) развития хозяйства в течение 5 лет с даты предоставления гранта.

Показателями, необходимыми для достижения результата предоставления гранта, являются:

1) численность постоянных работников, на срок реализации проекта создания и (или) развития хозяйства, (человек);

2) прирост дохода от реализации сельскохозяйственной продукции, собственного производства и продуктов ее первичной и промышленной переработки (по основному виду продукции, указанному в проекте создания и (или) развития хозяйства), в текущем году, по отношению к предшествующему году (процентов);

3) производство сельскохозяйственной продукции собственного производства и продуктов ее первичной и промышленной переработки на начало текущего года (в плановых ценах) (тысяч рублей).

Конкретные значения показателей результативности устанавливаются министерством в соглашении.

Для участия в конкурсном отборе заявитель должен соответствовать следующим условиям:

1) заявитель имеет среднее профессиональное или высшее профессиональное сельскохозяйственное образование, или получил дополнительное профессиональное образование по сельскохозяйственной специальности, или имеет трудовой стаж в сельском хозяйстве не менее 3 лет, или осуществляет (осуществил) ведение или совместное ведение личного подсобного хозяйства в течение не менее 3 лет, или прошел курсы подготовки начинающих фермеров;

2) заявитель соответствует критериям малого предприятия, установленным Федеральным законом № 209-ФЗ;

3) заявитель имеет проект создания и (или) развития хозяйства, предусматривающий увеличение объема производимой сельскохозяйственной продукции не менее 10% ежегодно, срок окупаемости не более 5 лет со дня поступления средств гранта на счет заявителя и достижение положительного налогового эффекта.

4) заявитель соответствует следующим требованиям:

а) заявитель не должен являться учредителем (участником) коммерческой организации (на дату подачи заявки);

б) заявитель не должен получать средства из областного бюджета на основании иных нормативных правовых актов Амурской области на цели, указанные в плане расходов;

в) у заявителя должны отсутствовать неисполненная обязанность по уплате налогов, сборов, страховых взносов, пеней, штрафов, процентов, подлежащих уплате в соответствии с законодательством РФ о налогах и сборах, в сумме, превышающей 10 тыс. рублей;

г) у заявителя должна отсутствовать просроченная задолженность по возврату в областной бюджет субсидий, бюджетных инвестиций, предоставленных в том числе в соответствии с иными правовыми актами, а также иная просроченная задолженность по денежным обязательствам перед Амурской областью;

д) заявитель - юридическое лицо не должен находиться в процессе реорганизации (за исключением реорганизации в форме присоединения к заявителю другого юридического

лица), ликвидации, в отношении него не введена процедура банкротства, его деятельность не приостановлена в порядке, предусмотренном законодательством Российской Федерации, а заявитель - индивидуальный предприниматель не должен прекратить деятельность в качестве индивидуального предпринимателя;

е) заявитель не должен являться иностранным юридическим лицом, а также российским юридическим лицом, в уставном (складочном) капитале которого доля участия иностранных юридических лиц, местом регистрации которых являются государство или территория, включенные в утвержденный Министерством финансов Российской Федерации перечень государств и территорий, предоставляющих льготный налоговый режим налогообложения и (или) не предусматривающих раскрытия и предоставления информации при проведении финансовых операций (офшорные зоны), в совокупности превышает 50 процентов;

ж) в реестре дисквалифицированных лиц отсутствуют сведения о дисквалифицированных руководителе, членах коллегиального исполнительного органа, лице, исполняющем функции единоличного исполнительного органа, или главном бухгалтере заявителя - юридическое лицо, о заявителе - индивидуальном предпринимателе, гражданине;

5) заявитель обязуется оплачивать за счет собственных средств не менее 10% стоимости каждого наименования приобретений, указанных в плане расходов заявителя с указанием наименований приобретаемого имущества, выполняемых работ, оказываемых услуг, их количества, цены, источников финансирования;

б) наличие у заявителя собственных денежных средств в размере не менее 100 тыс. рублей;

7) согласие заявителя, выраженное в заявке, на осуществление министерством и органом государственного финансового контроля Амурской области обязательной проверки соблюдения условий, целей и порядка предоставления гранта.

Критерии оценки заявок и собеседования

№ п/п	НАИМЕНОВАНИЕ КРИТЕРИЯ	БАЛЛ
1. Оценка заявки		
1.1.	Направление деятельности хозяйства, определенное проектом создания и (или) развития хозяйства:	
	разведение молочного и (или) мясного крупного рогатого скота	3
	другие направления животноводства	1
	растениеводство в сочетании с животноводством (животноводство не менее 50% выручки)	3
	картофельводство, овощеводство	3
	другие направления растениеводства	1
1.2.	Отдаленность хозяйства от областного центра (г. Благовещенск):	
	до 50 км включительно	0
	от 50,1 до 150 км (включительно)	1
	от 150,1 до 250 км (включительно)	2
	свыше 250 км	5
1.3.	Обеспеченность гарантированного сбыта сельскохозяйственной продукции, произведенной хозяйством, получившим грант «Агростартап»:	
	имеет договор с хозяйствующим субъектом на реализацию сельскохозяйственной продукции на срок менее 1 года или договор намерения о заключении договора поставки сельскохозяйственной продукции	0
	имеет договор с хозяйствующим субъектом на реализацию сельскохозяйственной продукции на срок не менее 1 года на сумму более 30 тыс. руб	1
	является членом сельскохозяйственного потребительского кооператива	2
	имеются собственные (или совместно с членами семьи) мощности по первичной переработке сельскохозяйственной продукции или ее сбыту	4
1.4.	Наличие у заявителя земельных участков сельскохозяйственного назначения в собственности, в аренде (или по другим основаниям) на срок не менее 5 лет:	
	менее 2 га (включительно)	0
	от 2,1 до 10 га (включительно)	1
	от 10,1 до 50 га (включительно)	2
	более 50 га	3
1.5.	Заявитель оформил в безвозмездное пользование земельный участок в соответствии с Федеральным законом от 01.05.2016 № 119-ФЗ «Об особенностях предоставления гражданам земельных участков, находящихся в государственной или муниципальной собственности и расположенных на территориях субъектов Российской Федерации, входящих в состав Дальневосточного федерального округа, и о внесении изменений в отдельные законодательные акты Российской Федерации» (дальневосточный гектар):	
	оформлен	2
	не оформлен	0
1.6.	Рекомендательное письмо главы администрации муниципального образования по месту нахождения хозяйства:	
	отсутствие	0
	наличие	3
1.7.	Наличие сельскохозяйственных животных (в пересчете на условные головы) \leq^* :	
	от 1,0 до 3 условных голов (включительно)	1
	от 3,1 до 10 условных голов (включительно)	2
	более 10 условных голов	3
1.8.	Наличие посевов овощных культур (открытого и закрытого грунта) \leq^{**} :	
	для граждан, ведущих личные подсобные хозяйства:	
	менее 0,3 га (включительно)	0
	от 0,31 га до 0,5 га (включительно)	1
	от 0,51 га до 1,0 га (включительно)	2
	более 1,0 га	3
	для индивидуальных предпринимателей и крестьянских (фермерских) хозяйств:	
	менее 1,0 га (включительно)	0
	от 1,1 до 2,0 га (включительно)	1
	от 2,1 до 3 га (включительно)	2
	более 3,1 га	3
1.9.	Планируется приобретение сельскохозяйственных животных с использованием гранта «Агростартап» и в соответствии с планом расходов (в условных головах):	
	до 3 условных голов (включительно)	0
	от 3,1 до 10 условных голов (включительно)	2
	более 10 условных голов	3
1.10.	Наличие собственных денежных средств (в процентах от запрашиваемого гранта «Агростартап»):	
	до 10%, но не менее 100 тыс. рублей	1
	свыше 10,1%	2
2. Оценка по результатам очного собеседования		
	Член комиссии поддерживает реализацию представленного проекта создания и (или) развития хозяйства	«За»
	Член комиссии не поддерживает реализацию представленного проекта создания и (или) развития хозяйства (низкая достоверность и низкая реалистичность заявленных в проекте создания и (или) развития хозяйства результатов его реализации)	«Против»

\leq^* В расчет принимается поголовье сельскохозяйственных животных по данным информации о хозяйстве (приложение № 2 к Правилам предоставления субсидии на создание системы поддержки фермеров и развитие сельской кооперации (создание и (или) развития хозяйства (грант «Агростартап»)), утвержденным постановлением Правительства Амурской области от 15.05.2019 № 271) или выписки из похозяйственной книги.

Для пересчета животных в условные головы крупного рогатого скота применяются переводные коэффициенты, утверждаемые приказом министерства сельского хозяйства Амурской области.

\leq^{**} В расчет принимается площадь посевов овощных культур (открытого и закрытого грунта) по данным информации о хозяйстве (приложение № 2 к Правилам предоставления субсидии на создание системы поддержки фермеров и развитие сельской кооперации (создание и (или) развития хозяйства (грант «Агростартап»)), утвержденным постановлением Правительства Амурской области от 15.05.2019 № 271) или выписки из похозяйственной книги.

Хинганский заповедник: журавли, лотосы и ... звезды



СРЕДИ НЕОГЛЯДНЫХ ПОЛЕЙ, НЕИСХОЖЕННЫХ ЛЕСОВ, ВЕЛИЧЕСТВЕННЫХ СОПОК, ОБШИРНЫХ БОЛОТ, ЗЕРКАЛЬНЫХ РЕК И ОЗЕР АМУРСКОЙ ОБЛАСТИ РАСКИНУЛСЯ ХИНГАНСКИЙ ЗАПОВЕДНИК. ПЕРВОЗДАННАЯ ПРИРОДА ЭТИХ МЕСТ УЖЕ ДОЛГОЕ ВРЕМЯ ПОБУЖДАЕТ СЕРДЦА ЛЮДЕЙ ЗАМИРАТЬ В ВОСХИЩЕНИИ.

Вряд ли найдется человек, не испытывавший на себе благотворного влияния природы. Все больше людей стремятся провести свое свободное время в общении с природой, которая воспитывает чувство прекрасного, так как позволяет увидеть красоту родной страны, пробуждает чувство любви к ней. Кроме того, человек учится бережно относиться ко всему живому. Неоценима роль общения с природой и в эстетическом воспитании людей, но для этих целей необходимым условием служит сохранение природы в естественном состоянии хотя бы на отдельных, специально выделенных для этого участках. Уже достаточно давно некоторые организации и отдельные люди собственными усилиями стали создавать заповедники и национальные парки. Их принцип состоит в том, чтобы оставить природу в первозданном виде, охранять ее и дать возможность зверям и птицам жить в дикой среде.

ОБ ЭКОЛОГИЧЕСКОМ ВОСПИТАНИИ

Для сохранения уникальных природных объектов большую роль играет экологическое воспитание населения. Оно является одной из основных задач работы заповедников наряду с охраной природы и ее изучением. Для выполнения этой задачи в Хинганском заповеднике в 1993 году был создан отдел экологического просвещения. Специалисты отдела читают лекции, организуют экологические акции и праздники. Стали уже традиционными такие акции, как «Посади дерево», «Цвети, Земля!» и многие другие. К участию в них привлекаются не только школьники, но и люди старшего поколения. А в выставке детских работ «Живи, елка», призванной привлечь внимание населения к сохранению хвойных пород деревьев, ежегодно демонстрируется более ста работ ребят, созданных из различных материалов, кроме живого дерева. Работа со школьниками относится к числу приоритетных направлений эколого-просветительской деятельности заповедника. Ежегодно с 1996 года, увлеченные творчеством ребята Амурской области имеют возможность принять участие в разнообразных конкурсах, проводимых отделом экологического просвещения. Школьники создают рисунки, поделки из



НА БАЗЕ «СТРАНА ХИНГАНИЯ». ФОТО: Л. ПАРУЛИКОВА

природного материала, литературные произведения. По материалам литературных конкурсов заповедником был издан сборник детского творчества «Мой край, задумчивый и нежный», в текущем году планируется выпустить второй сборник. Более 30 лет ежегодно проводится праздник «День журавля». Он является одним из способов привлечения внимания населения к сохранению журавлей и их местообитаний.

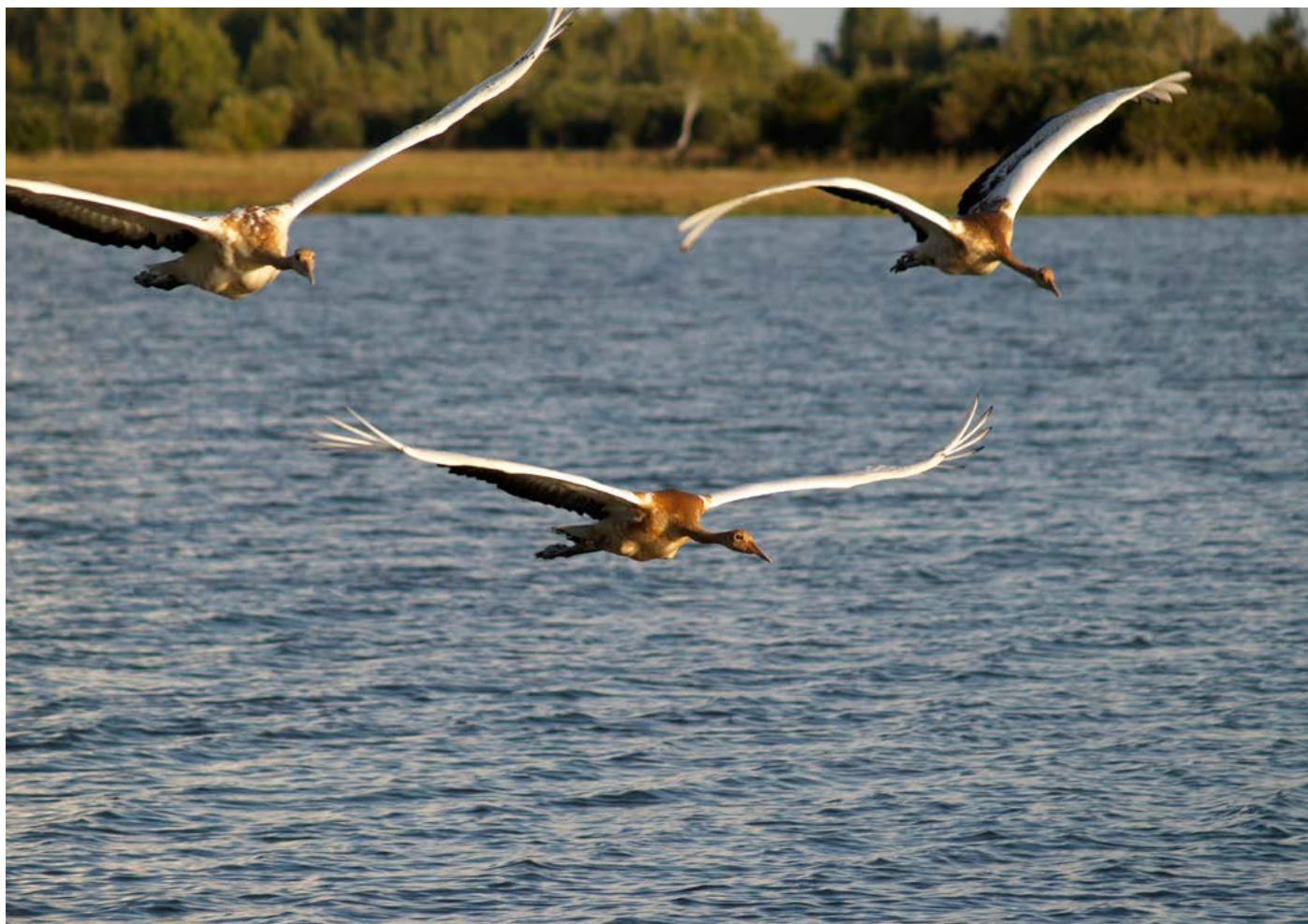
ТЕРРИТОРИЯ ОБИТАНИЯ РЕДКИХ ПТИЦ

Мало кто знает, что Амурская область, и в частности территория Хинганского заповедника, является одним из основных мест обитания японского журавля. Где же увидеть

эту прекрасную птицу, разумеется, кроме зоопарков? Многие ли могут похвастаться, что видели его в природе? Скорее всего, единицы. А вот у посетителей нашего заповедника такая возможность есть. Одной из основных туристических достопримечательностей заповедника является вольерный комплекс Станции реинтродукции редких видов птиц. Здесь с апреля по октябрь всем желающим сотрудники отдела экопросвещения рассказывают о редких видах птиц, населяющих заповедник. Посетители знакомятся с жемчужинами территории – японским и даурским журавлями, дальневосточным аистом. А долгожитель Станции орлан-белохвост по кличке Ерофей не оставит равнодушными маленьких экскурсантов.



ЛОТОС КОМАРОВА. ФОТО: АРХИВ ЗАПОВЕДНИКА



ПРОБА КРЫЛА. ФОТО: Н. БАЛАН

СТАТЬ ОПЕКУНОМ МОЖЕТ КАЖДЫЙ

С 2011 года на Станции работает программа «Возьми опеку над птицами», по которой любой желающий может оказать финансовую помощь в содержании выбранной птицы. Цель акции - привлечь население к участию в содержании редких видов птиц, улучшить условия их содержания, питания и ветеринарного обслуживания, а также пропаганде гуманного отношения к природе.

Опекать птицу – значит финансово помогать заповеднику в ее содержании. При этом опекун может выбрать любого подопечного из коллекции Станции, у которого еще нет своего личного «шефа». Это великолепная возможность вложить свою любовь к живой природе в конкретного ее представителя, заботу же по уходу за ним возьмут на себя другие. Опека над питомцем Станции – это самая настоящая, адресная забота и реальное проявление любви к животному миру. Правда, видаться со своим диким «питомцем» опекун сможет только с экс-

позиционной стороны. Это правило обусловлено требованиями техники безопасности при работе с редкими видами птиц.

Стать опекуном редких птиц может каждый – ребенок и домохозяйка, студент и предприниматель, фирма и политическая партия, предприятие и банк, общественная организация и т.п.

ВИЗИТ-ЦЕНТР: ЗАОЧНАЯ ЭКСКУРСИЯ

Кроме зимнего питомника Станции реинтродукции посетителям также предлагается экскурсия в визит-центр заповедника. Здесь взрослые и дети могут познакомиться с территорией заповедника с помощью рельефной карты, увидеть представителей флоры и фауны, населяющих эту территорию, познакомиться с археологической историей заповедника. Также в визит-центре сотрудниками отдела экологического просвещения проводятся видеолектории и экологические интерактивные игры для всех желающих. Посещение экскурсионных маршрутов заповедника доступно всем. Записываться желательно заранее. В лет-

ний период экскурсоводы встретят вас даже в выходные дни.

СТРАНА ХИНГАНЯ

Основная территория заповедника закрыта для посещения туристами. Однако для желающих приобщиться к дикой природе и отдохнуть от цивилизации существует база отдыха «Страна Хинганя», расположенная на берегу живописного и самого длинного озера Амурской области - озера Долгое. К сожалению, доступ к базе на легковых автомобилях затруднен. Только обладатели высокопроходимых машин без труда смогут добраться до этого отдаленного уголка.

Одновременно здесь могут отдохнуть до сорока человек. Десять домиков вместимостью 4-5 человек, большая столовая, кухня с печкой, посуда для приготовления и приема пищи, баня - все это предоставляется посетителям базы. По дополнительной договоренности работает генератор. Если у вас есть возможность, можете взять с собой резиновую весельную лодку и полюбоваться просторами озера Долгое.

Посетить «Страну Хинганию» - это получить отличный шанс познать полную гармонию человека с природой, оценить ее удивительную красоту, разнообразие флоры и фауны. Отдохнуть вдали от благ цивилизации, таких как сотовая связь и электричество, а также насладиться свежим воздухом могут все желающие.

Людей, приезжающих из крупных городов, привлекает звездное небо, незаметное в крупных мегаполисах.

Пассивный отдых на базе можно разнообразить активным: футбольная и волейбольная площадки, силовой и легкоатлетический комплексы доступны всем посетителям.

Вечером отдыхающие могут посидеть у костра, послушать «лай» косули, а рано утром полюбоваться рассветом.

А для любителей рыбалки настоящее наслаждение - рыбная ловля с удочками. Улов можно тут же приготовить на костре или в печке.

На фоне этой красоты такие минусы, как насекомые, становятся незаметными.

Посетители базы могут полюбоваться на крупнейшую в Амурской области колонию реликтового растения,

занесенного в Красную книгу - лотоса Комарова, насчитывающую несколько тысяч цветков. Период цветения лотоса - с середины июля по середину августа, в зависимости от погодных условий. Однако чтобы ваш отдых не был омрачен отсутствием свободных мест на базе, мы рекомендуем бронировать домики заранее. А тем людям, кто хочет просто посмотреть на этот прекрасный цветок, сотрудники отдела экологического просвещения расскажут о нем более подробно и проведут к ближайшей колонии.

■ ПРАВИЛА СОХРАНЕНИЯ ПРИРОДНОЙ КРАСОТЫ

И, конечно, каждый турист должен соблюдать определенные правила при общении с живой природой. Они несложные:

1. Уважайте уязвимость нашей природы. Поймите, что если мы не поможем сохранить ее уникальность и красоту, все это может исчезнуть, и наши потомки не будут радоваться природе, как это делаем мы.

2. Оставляйте лишь следы ног на заповедной земле. Берите с собой на память только фотоснимки. Никаких

«наскальных» рисунков и надписей! Не растаскивайте на сувениры природные места.

3. Чтобы ваше путешествие было более познавательным, занимайтесь самообразованием в области географии, традиций, поведения и культуры мест вашего посещения. Отведите время послушать людей. Поощряйте попытки сохранения природы местными жителями.

4. Уважайте уединенность и достоинство других. Спрашивайте перед тем, как собираетесь фотографировать людей.

5. Всегда ходите только там, где вам разрешает экскурсовод. Не беспокойте животных, растения и среду их обитания.

Хинганский заповедник в силу своей нацеленности на сохранение эталонных экосистем не может организовывать на своей территории массовый туризм и многолюдные лагеря. Но может быть, в этом и есть прелесть общения с дикой природой? В уединении с ней?

Давайте сохранять природу вместе. До встречи на заповедной земле!

Наталья Вершинина, Татьяна Гаврицкая
Лидия Натальяина, Лидия Паруликова



ЯПОНСКИЙ ЖУРАВЛЬ. ФОТО: Н. БАЛАН



АМУРСКОЙ ОБЛАСТИ

Главный редактор:

Башурова Елена Александровна,
Т.: 8 963 814 38 34, 8 (4162) 34 38 34
Т.: 8 914 538 80 77 (WA)
E-mail: blagredactor@mail.ru

Выпускающий редактор:

Киреева Лариса Сергеевна
Т.: 8 965 671 27 67, 8 (4162) 31 27 67
E-mail: blag-dv007@mail.ru

Электронная версия журнала выкладывается на сайте

Министерства сельского хозяйства Амурской области.

В розницу цена свободная.

За содержание рекламных публикаций
ответственность несет рекламодатель.
При цитировании материалов ссылка
на журнал обязательна.

Возрастная категория: 16+

Система распространения:

- **Печатная версия журнала** - доставляется подписчикам журнала
- **Печатная версия журнала** - формируется адресная доставка через ФГУП «Почта России», каждый реестр доставки создается по принципу тематической направленности рубрикатора издания
- **Цифровая версия журнала** - флеш-версия и PDF-версия издания - рассылается электронной почтой по региональному реестру электронных адресов абонентов АПК Амурской области, а также региональных и местных органов власти
- **Цифровая версия журнала** - выкладывается отдельными статьями в социальные сети в группе «АПК Амурской области»
- **Цифровая версия журнала** - выкладывается отдельными статьями на специализированном информационном портале: APKMEDIA и на сайте Министерства сельского хозяйства Амурской области в виде PDF-версии

Целевая аудитория журнала «АПК Амурской области»:

руководители предприятий и организаций АПК Амурской области, крестьянско-фермерские хозяйства, отраслевые индивидуальные предприниматели, органы региональной и муниципальной власти всех уровней.

Журнал «АПК Амурской области» зарегистрирован как информационно-публицистическое средство массовой информации Управлением федеральной службы по надзору в сфере связи, информационных технологий и массовых коммуникаций по Амурской области.

Свидетельство о регистрации:

ПИ № ТУ28-00344.

Подписан в печать: 11 июня 2021 г.

Дата выхода в свет: 21 июня 2021 г.

Тираж: 3000 экземпляров

№ 03/24/2021

Отпечатано в

АО «Хабаровская краевая типография».

Адрес:

680038, г. Хабаровск, ул. Серышева, 31

Тираж цифровой версии номера
журнала «АПК Амурской области»:
9 300 абонентов по состоянию
на 01.06.2021 г.

Территория распространения:
Амурская область

Учредитель/издатель журнала:

Общество с ограниченной
ответственностью
«Издательство
«Благовещенск. Дальний Восток»
(ОГРН 1082801009334,
ведет издательскую и редакционную
деятельность с 2008 года)

Адрес редакции/

учредителя журнала:

675004, Амурская область,
г. Благовещенск,
ул. Больничная, 4 (2 этаж)

Генеральный директор:

Башуров Денис Александрович
Т.: 8 963 814 38 34, 8 (4162) 34 38 44
Т.: 8 914 558 07 75 (WA)
E-mail: blag-dv@mail.ru

Руководитель коммерческой службы:

Протасова Яна Александровна
Т.: 8 963 814 19 49, 8 (4162) 34 19 49
E-mail: blag-dv555@mail.ru

Бухгалтерия:

Т.: 8 963 814 06 57, 8 (4162) 34 06 57
E-mail: blag-dv111@mail.ru

Сайт издательства: blag-dv.ru

Информационный портал журнала:
apkmedia.ru



Наши группы вы найдете по запросу:
«Развитие региона. ДФО», «АПК Амурской области»
Инстаграм: dfomedia, apkmedia

apkmedia.ru



для каждого свой...





CLEVER
GROUP

Поставки семян сои амурской селекции
и средств защиты растений
по всей России и СНГ

Реализуем
семена кукурузы



БОНУС

480 г/л Бентазона

КАПИЛЕО

240 г/л Клетодима

ЗЛАК СУПЕР

104 г/л Галоксифопа-Р- метил

ФЛОРИН

(550 г/л + 7,4 г/л)
д.в.2,4-д кислота, флорасулам

ПРОПУС

40 г/л Имазамокс

ФИТОСПОРИН

(М,Ж (АС); Биофунгицид, бактерицид)

БОРОГУМ

Боросодержащие удобрения
(молибденовый; кукурузный;
NPK — 3:4:5 и др.)

РИЗОБАШ

Инокулянт. Титр бактерий — 10 млрд

БИОНЕКС – КЕМИ

Водорастворимые удобрения
(38:38:38 ; 18:18:18; 9:12:33 и др.)

ГУМАТЫ

Гуми-20
Гуми-20 Калийный



г. Благовещенск, ул. Горького, 112, пом. 7
тел.: +7 (4162) 47-77-77, +7-924-444-83-83
e-mail: td-aat@mail.ru www.agro-clever.com



CLEVER
GROUP

СОЗДАЕМ ФОРМУЛУ УСПЕХА ВМЕСТЕ